

Uwchraddio'r Grid

Cyswllt Gorllewinol 2

# Dogfen ymgynghori Cam 1

Mehafin 2026

nationalgrid

# Cynnwys

4	<b>Rhagair – Galluogi dyfodol ynni glân i Gymru</b>	28	<b>Adran Ilwybr 1:</b> Bae Caernarfon – lleoliad glanfa
6	<b>Ynglŷn â National Grid ac Uwchraddio'r Grid</b>	30	<b>Asesiadau dichonoldeb lleoliad glanio</b>
7	<b>Uwchraddio'r Grid yng Nghymru</b>	31	<b>Llwybr coridor cebl ar y tir</b>
10	<b>Y prosiect arfaethedig</b>	32	<b>Adran Ilwybr 2:</b> Bae Caernarfon i Bontnewydd – llwybr cebl
14	<b>Prosiectau eraill National Grid yn y rhanbarth</b>	36	<b>Adran Ilwybr 3:</b> Bontnewydd i Bentir – llwybr cebl
15	<b>Deunyddiau ymgynghori Cam 1</b>	40	<b>Adran Ilwybr 4:</b> Pentir – Parthau lleoli gorsaf trawsnewid ac estyniad i'r is-orsaf bresennol Pentir
16	<b>Sut i gael gwybod mwy</b>	43	<b>Dyluniad gorsaf drawsnewid</b>
19	<b>Sut i roi adborth</b>	44	<b>Gweithfeydd yn is-orsaf Pentir</b>
20	<b>Yr angen am Gyswllt Gorllewinol 2</b>	46	<b>Cynigion morol alltraeth ehangach</b>
22	<b>Ein cynigion sy'n dod i'r amlwg</b>	47	<b>Cynigion ger y lan National Grid</b>
23	<b>Nodi'r lleoliad a datblygu ein cynigion sy'n dod i'r amlwg</b>	49	<b>Adeiladu</b>
24	<b>Cyflwyno ein cynigion sy'n dod i'r amlwg</b>	54	<b>Gwybodaeth am dirfeddianwyr</b>
26	<b>Crynodeb cyflym o'n cynigion sy'n dod i'r amlwg</b>	55	<b>Camau nesaf</b>



# Rhagair Galluogi dyfodol ynni glân i Gymru

**Diolch am eich diddordeb yn ein cynigion sy'n dod i'r amlwg ar gyfer Cyswllt Gorllewinol 2, prosiect atgyfnerthu camau trawsyrru Cerrynt Uniongyrchol Foltedd Uchel (HVDC) ar y môr arfaethedig, i gario trydan rhwng yr Alban a Chymru. Byddai Cyswllt Gorllewinol 2 yn atgyfnerthu'r rhwydwaith trawsyrru, gan gludo trydan i'r Alban a Chymru ac oddi yno. Byddai'r hyblygrwydd hwn yn cryfhau diogelwch ynni'r DU, yn cefnogi gwaith cynhyrchu ynni adnewyddadwy cartref, ac yn helpu i gydbwyso'r cyflenwad a'r galw wrth i'r system ynni newid.**

**Mae'r prosiect yn cael ei ddatblygu ar y cyd gan National Grid Electricity Transmission (National Grid) a Scottish Power Energy Networks (SP Energy Networks), gyda phob cwmni'n gyfrifol am wahanol elfennau o'r Prosiect. Mae'r ymgynghoriad Cam 1 hwn yn canolbwyntio ar elfennau'r prosiect yng Nghymru yn unig.**

Byddai trydan yn cael ei drawsyrnu drwy geblau HVDC tanddwr rhwng Swydd Ayr, ar arfordir gorllewinol yr Alban, i un lleoliad glanio ar arfordir Gwynedd, at Bae Caernarfon. Oddi yno, byddai ceblau tanddaearol HVDC yn cysylltu â gorsaf drawsnewid arfaethedig yn agos at yr is-orsaf bresennol yn Bentir. Yna byddai trydan yn cysylltu o'r orsaf drawsnewid newydd ag is-orsaf bresennol Pentir drwy gysylltiad Cerrynt Eiledol Foltedd Uchel (HVAC) newydd.

Rydym yn falch i rannu ein cynigion sy'n dod i'r amlwg ar gyfer cysylltiad newydd hwn ac yn croesawu eich adborth fel rhan o'n hymgyngoriad Cam 1, sy'n rhedeg o ddydd Mawrth 23 Mehefin i ddydd Mawrth 21 Gorffennaf 2026.

Mae'r galw am drydan yn mynd i ddyblu erbyn 2050 wrth i'r modd rydym yn pweru ein cartrefi, busnesau, diwydiant a thrafnidiaeth newid. Mae angen i ni uwchraddio'r grid nawr er mwyn sicrhau y gallwn ateb y cynnydd hwn yn y galw.

Mae Cyswllt Gorllewinol 2 yn rhan o Uwchraddio'r Grid, sef y gwaith mwyaf o ailwampio'r grid trydan mewn cenedlaethau. Bydd ein prosiectau seilwaith ledled Cymru a Lloegr yn ein galluogi i drosglwyddo mwy o ynni adnewyddadwy cartrefol o'r man lle caiff ei gynhyrchu i'r man lle mae ei angen, gan gryfhau diogelwch ynni Prydain.

Rydym yn cydnabod y rôl hanfodol y mae gwybodaeth leol yn ei chwarae wrth ddatblygu prosiect, ac rydym yn awyddus i geisio adborth yn gynnar yn natblygiad y prosiect i roi cyfle i bobl ddylanwadu ar ein cynigion sy'n dod i'r amlwg ar gyfer Cyswllt Gorllewinol 2.

Ar ôl yr ymgynghoriad hwn, byddwn yn ystyried yn ofalus yr holl adborth a dderbyniwyd. Bydd yr adborth hwn, ynghyd ag asesiadau technegol ac arolygon amgylcheddol, yn ein helpu i fireinio ein cynigion.

Yna byddwn yn cynnal ail ymgynghoriad Cam 2, lle byddwn yn cyflwyno cynigion mwy datblygedig ar gyfer Cyswllt Gorllewinol 2 cyn gwneud cais am ganiatâd cynllunio ar gyfer y prosiect.

Mae pob dogfen ymgynghori ar wefan ein prosiect, gan gynnwys y ddogfen hon, yn [nationalgrid.com/westernlink2](https://nationalgrid.com/westernlink2). Gallwch hefyd ofyn am gopiau drwy gysylltu â'n tîm cysylltiadau cymunedol yn [WesternLink2@nationalgrid.com](mailto:WesternLink2@nationalgrid.com) neu drwy ffonio **0800 156 0706**.

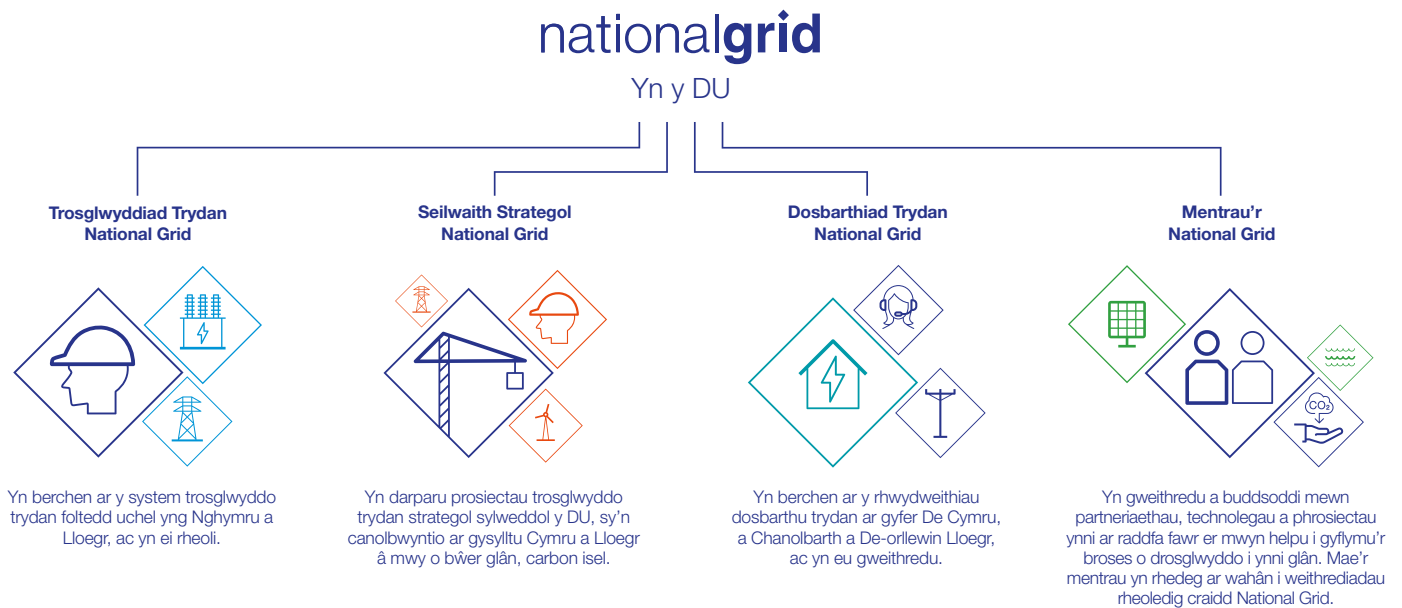
Mae ein cyfnod ymgynghori yn para o ddydd Mawrth 23 Mehefin 2026 hyd at ddydd Mawrth 21 Gorffennaf 2026. Rydyn ni'n annog pawb i gymryd amser i adolygu ein cynigion a rhannu adborth.

**Leandro Vacirca,**  
Cyfarwyddwr Prosiect

# Ynglŷn â National Grid ac Uwchraddio'r Grid

Mae National Grid Electricity Transmission yn darparu trydan yn ddiogel, yn ddibynadwy ac yn effeithlon i'r cwsmeriaid rydyn ni'n eu gwasanaethu – a hynny i gyd wrth weithio tuag at adeiladu system ynni lanach a thecach ar gyfer y dyfodol.

National Grid yw craidd system ynni Prydain, gan ddarparu trydan yn ddiogel, yn ddibynadwy ac yn effeithlon i'r cwsmeriaid rydyn ni'n eu gwasanaethu yng Nghymru a Lloegr.



Ffigwr 1 - Adrannau o National Grid

## Rôl Trawsyrru Trydan National Grid

Mae'r uned Seilwaith Strategol Trawsyrru Trydan National Grid (NGET) yn datblygu'r cynigion sy'n dod i'r amlwg ar gyfer Cyswllt Gorllewinol 2 ar y cyd â SP Energy Networks. Mae rolau a chyfrifoldebau pob cwmni ar gyfer Cyswllt Gorllewinol 2 wedi'u nodi ar dudalen 10-11.

Ar gyfer ein cynigion sy'n dod i'r amlwg, rhaid i ni, o dan Ddeddf Trydan 1989, wneud hynny mewn ffordd effeithlon, gydlynol ac economaidd sydd hefyd yn ystyried pobl, lleoedd a'r amgylchedd.

Rydym wedi cyhoeddi 10 ymrwymiad ar sut rydym yn mynd ati i wneud hyn yn ein polisi rhanddeiliaid, cymuned ac amwynderau<sup>1</sup>.

Dydym ni ddim yn cynhyrchu trydan. Rydym yn berchen ar y rhwydwaith trawsyrru foltedd uchel yng Nghymru a Lloegr, ac yn ei gynnal, gan gludo symiau mawr o drydan ar foltedd uchel o'r man lle caiff ei gynhyrchu i'r man lle mae ei angen. Yna mae gweithredwr y rhwydwaith dosbarthu lleol, SP Energy Networks yng Ngogledd Cymru, yn ei ddanfôn ar folteddau is i gartrefi a busnesau unigol.

## Uwchraddio'r Grid yng Nghymru

Uwchraddio'r Grid yw'r cynllun mwyaf ers cenedlaethau i atgyfnerthu'r grid. Bydd ein prosiectau'n cysylltu ynni glân, cynhenid o ffynonellau mwy fforddiadwy gyda chartrefi a busnesau.

Wrth i'r DU symud i ffwrdd o danwydd ffosil, byddwn ni i gyd yn dibynnu ar drydan yn fwy nag erioed o'r blaen. Disgwylir i'r galw gynyddu'n sylweddol wrth i ni ddatgarboneiddio gwresogi, trafndiaeth a diwydiant, ac mae angen uwchraddio'r grid presennol – a gynlluniwyd yn wreiddiol o amgylch gorsafoedd pŵer glo – i ddiwallu'r anghenion newidiol hyn.

Yng Nghymru, bydd y prosiect Uwchraddio'r Grid yn darparu'r seilwaith sydd ei angen i ddiwallu'r her hon. Bydd prosiectau atgyfnerthu Pentir i Drawsffynydd a Chyswllt Gorllewinol 2 yn moderneiddio ac yn cryfhau'r rhwydwaith trawsyrru.

Drwy brosiectau fel y rhain, bydd Uwchraddio'r Grid yn caniatáu cludo mwy o ynni glân, cartref, o'r man lle caiff ei gynhyrchu, i'r man lle mae ei angen.

Drwy alluogi mwy o drydan adnewyddadwy a gynhyrchir yng Nghymru ac ar draws y DU i lifo ar draws y rhwydwaith, bydd y prosiect Uwchraddio'r Grid yn cefnogi ynni glanach i gymunedau ym mhob rhan o Gymru, gan wella diogelwch ynni a lleihau dibyniaeth ar ynni a fewnforir.

Bydd y buddsoddiad hwn hefyd yn dod â manteision yn nes at adref. Bydd darparu seilwaith ynni newydd mawr yn cefnogi economïau lleol, yn creu swyddi, yn darparu cyfleoedd sgiliau newydd ac yn cynrychioli buddsoddiad hirdymor mewn cymunedau ledled Cymru. Mae grid modern a gwyd'n hanfodol i sicrhau system ynni lanach, fwy fforddiadwy a dibynadwy ar gyfer y dyfodol.

<sup>1</sup> Ymrwymïadau National Grid wrth gario allan gwaith yn y DU: Ein polisi rhanddeiliaid, cymunedau ac amwynder (National Grid, Rhagfyr 2016) – Ar gael ar [nationalgrid.com/electricity-transmission/document/81026/download](https://nationalgrid.com/electricity-transmission/document/81026/download)

## Bydd Uwchraddio'r Grid yn:



Helpu'r DU i drawsnewid i ffynonellau ynni diogel, glanach a mwy fforddiadwy

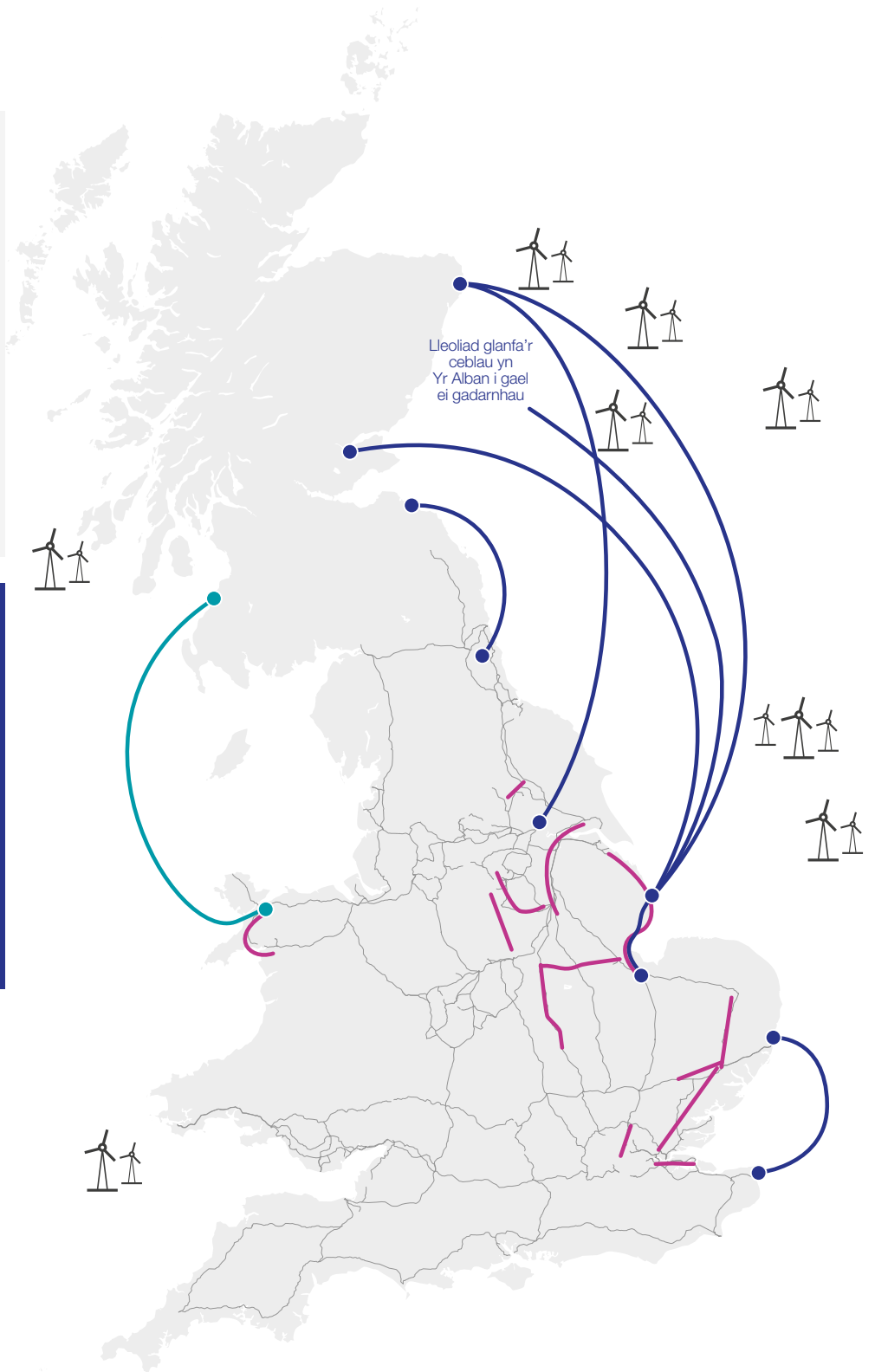


Cefnogi cannoedd o filoedd o swyddi a chyfrannu cyfartaledd o £18.4 biliwn at y Cynnyrch Domestig Gros



Sganiwch y côd hwn am ragor o wybodaeth am Uwchraddio'r Grid, neu ewch i'n gwefan yn

[www.nationalgrid.com/the-great-grid-upgrade](http://www.nationalgrid.com/the-great-grid-upgrade)



Ffigwr 2: Map o'r rhwydwaith trawsyrru trydan foltedd uchel a prosiectau wedi'u cynnig fel rhan o Uwchraddio'r Grid

### Allwedd

- Llinellau ar y tir
- Ceblau tanforol
- Prosiect arfaethedig Cyswllt Gorllewinol 2
- Llinellau trawsyrru 400 kV presennol yng Nghymru a Lloegr



# Y prosiect arfaethedig

**Wrth i ni ddatblygu ein cynigion sy'n dod i'r amlwg ar gyfer Cyswllt Gorllewinol 2, mae'n bwysig ein bod yn deall ac yn ystyried barn cymunedau lleol, ei gynrychiolwyr a rhanddeiliaid allweddol yn llawn.**

**Mae National Grid Electricity Transmission (National Grid) a SP Energy Networks yn cydweithio i uwchraddio'r rhwydwaith trawsyrru trydan rhwng Swydd Ayr, yr Alban a Gwynedd. Bydd hyn yn galluogi cysylltu cynhyrchu ynni adnewyddadwy a charbon isel newydd yn yr Alban a'i gludo i gartrefi a busnesau yng Nghymru a thu hwnt.**

I wneud hyn, mae'r National Grid a SP Energy Networks yn datblygu cyswllt cerrynt uniongyrchol foltedd uchel (HVDC) 2 gigawatt newydd ar y cyd; bydd y cyswllt tua 390 cilometr o hyd a bydd yn bennaf ar y môr. Enw'r prosiect hwn yw Cyswllt Gorllewinol 2, a byddai'n cludo digon o drydan i bweru 2 filiwn o gartrefi.

Bydd Cyswllt Gorllewinol 2 yn mynd trwy nifer o awdurdodaethau cenedlaethol, a bydd angen sawl cydsyniad, caniatâd a thrwydded gan sawl awdurdod i gyflawni'r prosiect. Er bod National Grid a SP Energy Networks yn datblygu'r prosiect gyda'i gilydd, byddant yn arwain ar ddatblygu a chydsynio gwahanol rannau o brosiect Cyswllt Gorllewinol 2. Nodir hyn isod:

## Cynigion SP Energy Networks ar y tir

Mae SP Energy Networks yn arwain ar ddatblygu'r cynigion ar y tir yn Nwyrain a De Swydd Ayr ac fe gynhalion nhw ymgynghoriad cychwynnol ar y cynigion hyn ym mis Tachwedd 2025. Maes o law, bydd SP Energy Networks yn gwneud cais am ganiatâd cynllunio ar gyfer y cynigion hyn ar y tir i Gynghorau Dwyrain Swydd Ayr a De Swydd Ayr fel yr awdurdodau cynllunio lleol perthnasol, o dan Ddeddf Cynllunio Gwlad a Thref (Yr Alban).

Mae Cynigion Ar y Tir SP Energy Networks yn cynnwys yr elfennau canlynol:

- gorsaf drawsnewid newydd wrth ymyl is-orsaf bresennol De Kilmarnock yn Swydd Ayr;
- cebl HVDC tanddaearol newydd 13 cilometr o hyd sy'n cysylltu'r orsaf drawsnewid newydd â lleoliad glanio ar arfordir Swydd Ayr, ger Monkton; a
- gorsaf drosglwyddo newydd yn Grangestone, i'r gogledd o Girvan yn Swydd Ayr

**Nid yw National Grid yn arwain ar y cynigion hyn.**



Am ragor o wybodaeth am gynigion ar y tir SP Energy Networks ar gyfer Cyswllt Gorllewinol 2, ewch i [https://www.spenergynetworks.co.uk/pages/western\\_link\\_2.aspx](https://www.spenergynetworks.co.uk/pages/western_link_2.aspx)

## Cynigion Ger y lan SP Energy Networks

Mae SP Energy Networks hefyd yn arwain ar ddatblygu'r cynigion ger y lan sydd o fewn moroedd tiriogaethol yr Alban. Maes o law, bydd SP Energy Networks yn gwneud cais am drwydded forol ar gyfer y cynigion hyn gan Gyfarwyddiaeth Forol Llywodraeth yr Alban (Tîm Gweithrediadau Trwyddedu).

- Mae Cynigion Morol ger y lan SP Energy Networks yn cynnwys yr elfennau canlynol:
- cebl HVDC morol newydd 42 cilometr o hyd yn cychwyn mewn lleoliad glanio ar arfordir Swydd Ayr ger Monkton, yna'n llwybro tua'r de i leoliad glanio arall yn Grangestone, i'r gogledd o Girvan, yn Swydd Ayr
- cebl HVDC morol newydd 55 cilometr arall o leoliad glanio yn Grangestone, i'r gogledd o Girvan, yn Swydd Ayr, yn llwybro tua'r de i ffin ddeheuol moroedd tiriogaethol yr Alban

## Cynigion morol alltraeth ehangach National Grid

Bydd y cebl HVDC morol newydd yn parhau i lwybro tua'r de o ffin moroedd tiriogaethol yr Alban trwy sawl môr tiriogaethol ac awdurdodaeth arall, yn benodol rhai Gogledd Iwerddon ac Ynys Manaw. Bydd National Grid yn datblygu ac yn cydsynio i brosiect Cyswllt Gorllewinol 2 trwy'r moroedd a'r awdurdodaethau hyn.

Mae Cynigion Morol Alltraeth Ehangach National Grid yn cynnwys yr elfennau canlynol:

- tua 200 cilometr o gebl HVDC morol newydd, gan ddechrau o ffin ddeheuol moroedd tiriogaethol yr Alban ac yn llwybro ymhellach i'r de trwy foroedd tiriogaethol Gogledd Iwerddon ac Ynys Manaw, nes iddo gyrraedd a mynd i mewn i foroedd tiriogaethol Cymru

Bydd National Grid yn ymgynghori â'r awdurdodau perthnasol yng Ngogledd Iwerddon ac Ynys Manaw, ac yn cael y cydsyniadau, y caniatâd a'r trwyddedau angenrheidiol gan yr awdurdodau perthnasol ar gyfer y cynigion Morol Alltraeth ehangach.

## Cynigion Ger y Lan National Grid

Yna byddai Cyswllt Gorllewinol 2 yn ymestyn i foroedd tiriogaethol Cymru, sy'n ymestyn hyd at 12 morfilltir o arfordir Cymru.

Mae Cynigion Morol ger y glannau National Grid yn cynnwys yr elfennau canlynol:

- Tua 65 cilometr o gebl HVDC morol newydd, yn dechrau o ffin moroedd tiriogaethol Cymru i fae uniad pontio tanddaearol newydd mewn lleoliad glanio ar arfordir Gwynedd, ym Mae Caernarfon.

**Mae gan National Grid ddiddordeb arbennig mewn clywed eich adborth ar y cynigion hyn.** Gellir dod o hyd i fanylion ychwanegol am y cynigion yng Nghymru ymhellach ymlaen yn y ddogfen hon, gan gynnwys y gwahanol opsiynau sy'n cael eu hystyried ar gyfer lleoli'r seilwaith arfaethedig, a'n dewisiadau sy'n dod i'r amlwg.

## Cynigion ar y tir National Grid

Mae'r National Grid yn arwain ar ddatblygu'r cynigion ar y tir yng Ngwynedd.

Mae Cynigion Ar y Tir National Grid yn cynnwys yr elfennau canlynol:

- bae uniad pontio tanddaearol newydd mewn lleoliad glanio ar arfordir Gwynedd ym Mae Caernarfon, lle bydd y cebl HVDC morol newydd yn cysylltu â'r cebl HVDC newydd ar y tir
- cebl HVDC tanddaearol newydd tua 25 cilometr o'r lleoliad glanio i orsaf drawsnewid newydd
- gorsaf drawsnewid newydd ger is-orsaf bresennol Pentir yng Ngwynedd
- estyniad newydd i is-orsaf bresennol Pentir, at ddibenion cysylltu Cyswllt Gorllewinol 2 â'r rhwydwaith trawsyrru presennol yng Nghymru,
- cebl Cerrynt Eiledol Foltedd Uchel (HVAC) tanddaearol newydd byr rhwng yr orsaf drawsnewid newydd ac estyniad is-orsaf Pentir
- addasiadau bach i linellau uwchben presennol ger is-orsaf bresennol Pentir i ddarparu ar gyfer yr elfennau uchod

### **Mae gan National Grid ddiddordeb arbennig mewn clywed eich adborth ar y cynigion hyn.**

Gellir dod o hyd i fanylion ychwanegol am y cynigion yng Nghymru ymhellach ymlaen yn y ddogfen hon, gan gynnwys y gwahanol opsiynau sy'n cael eu hystyried ar gyfer lleoli'r seilwaith arfaethedig, a'n dewisiadau sy'n dod i'r amlwg.

## Ymgynghori ar ein cynigion sy'n dod i'r amlwg

Rydym yn chwilio am adborth gan gymunedau lleol, eu cynrychiolwyr a rhanddeiliad allweddol yn gynnar yn y broses o ddatblygu'r prosiect er mwyn sicrhau bod adborth a gwybodaeth leol yn dylanwadu ar ein cynigion wrth iddynt barhau i gael eu datblygu.

Mae Cyswllt Gorllewinol 2 yng nghyfnod cynnar y broses ddatblygu a bydd adborth o'r ymgynghoriad Cam 1 hwn – ynghyd â chanlyniadau arolygon ac asesiadau technegol ac amgylcheddol parhaus – yn caniatáu inni fireinio ein cynigion cyn ail gam yr ymgynghoriad yn 2027.

Rydym eisoes wedi dechrau ymgysylltu â rhanddeiliaid lleol allweddol fel Cyngor Gwynedd, Cyngor Sir Ynys Môn, Awdurdod Parc Cenedlaethol Eryri, Cyngor Bwrdeistref Sirol Conwy a Chyfoeth Naturiol Cymru. Byddwn yn parhau i weithio'n agos gyda nhw drwy gydol y broses o ddatblygu'r dyluniad.

## Ein dull o ymgynghori â chymunedau

Mae gan bob prosiect seilwaith effeithiau a manteision yn lleol ac yn genedlaethol. Byddwn yn gweithio gyda thrigolion lleol, eu cynrychiolwyr, a rhanddeiliaid statudol drwy bob cam o'r broses cynllunio ac adeiladu. Ein nod yw lleihau'r effeithiau, a lle bo modd lliniaru'r effeithiau a chynyddu'r manteision i gymunedau lleol.

Fel rhan o'r prosiect Uwchraddio'r Grid, bydd Cyswllt Gorllewinol 2 yn cyfrannu at ei amcanion cyffredinol; gan ddarparu manteision cymdeithasol ac economaidd yn ogystal â gwneud cyfraniad hanfodol at ddatgarboneiddio'r rhwydwaith trydan.

## Camau ymgynghori cyhoeddus

Mae ymgynghoriad ar Gyswllt Gorllewinol 2 wedi'i gynllunio i ddigwydd dros ddau gam.

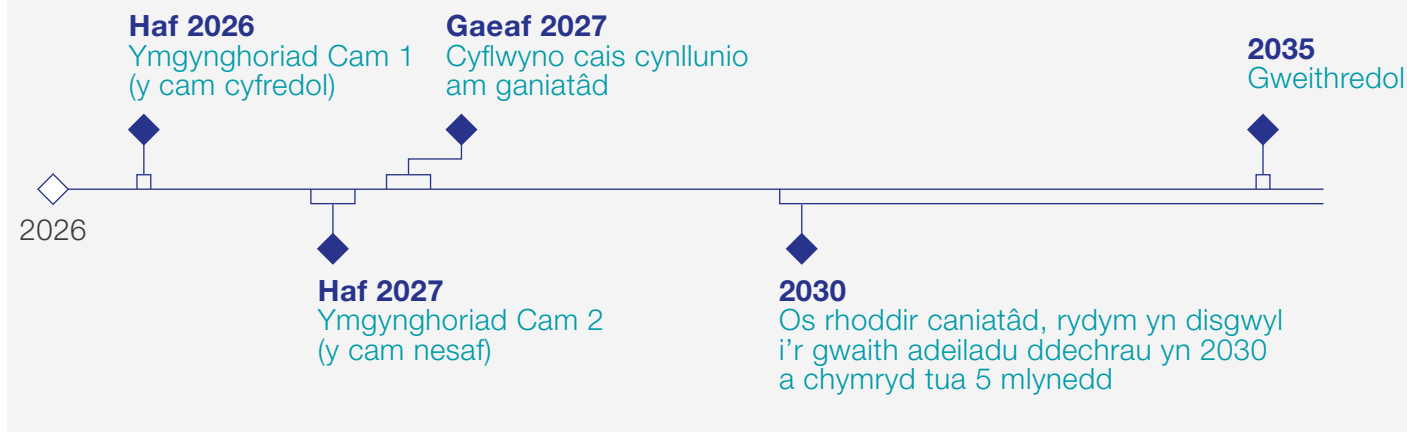
Yr ymgynghoriad Cam 1 yw hwn – sy'n rhedeg am bedair wythnos o **ddydd Mawrth 23 Mehefin i ddydd Mawrth 21 Gorffennaf 2026**. Mae'n cam cyntaf o ymgynghori, sydd â'r nod o gyflwyno ein cynigion sy'n dod i'r amlwg a chasglu adborth cynnar fel y gallwn eu hystyried yn y broses ddylunio a datblygu.

Rydym yn cydnabod pwysigrwydd gwybodaeth leol ac rydym yn awyddus i geisio adborth yn gynnar yn y broses o ddatblygu'r dyluniad, i roi cyfle i bobl ddylanwadu ar ein cynigion sy'n dod i'r amlwg ar gyfer Cyswllt Gorllewinol 2.

Y dyddiad cau ar gyfer rhoi adborth yw **11:59yh ddydd Mawrth 21 Gorffennaf 2026**.

Disgwylir ail gam o ymgynghori ar y prosiect yn 2027, o'r enw ymgynghoriad Cam 2, a bydd yn cael ei gynnal cyn cyflwyno cais am ganiatâd cynllunio ar gyfer y prosiect. Bydd yr ymgynghoriad hwn yn cyflwyno ein cynigion wedi'u mireinio, gan gynnwys sut y mae adborth o ymgynghoriad Cam 1 wedi'i ystyried yn y dyluniad diweddaraf, ochr yn ochr â'r canlyniadau o asesuadau technegol ac arolygon amgylcheddol. Bydd yr ymgynghoriad Cam 2 hwn yn cynnig cyfle pellach i rannu eich barn a'ch gwybodaeth leol o ran ein cynigion sy'n dod i'r amlwg. Byddwn yn cynhyrchu crynodeb o ganfyddiadau ymgynghoriad Cam 1 cyn ymgynghoriad Cam 2.

## Cyswllt Gorllewinol 2 – amserlen ddangosol y prosiect



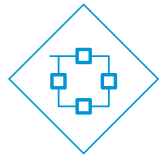
Gall yr amserlen ddangosol hon ar gyfer y prosiect newid

# Prosiectau eraill National Grid yn y rhanbarth

Ledled y DU, rydym yn uwchraddio ac yn datblygu seilwaith newydd i ymdopi â'r heriau deul o alw cynyddol am ynni a newidiadau i'r ffordd y mae trydan yn cael ei gynhyrchu.

Yng Ngogledd Cymru, mae nifer o brosiectau eisoes ar y gweill i uwchraddio a newid y rhwydwaith yn yr ardal. Mae'r rhain yn cynnwys:

<b>Dinorwig i Bentir</b>	Disodli'r cebl tanddaearol presennol sy'n cysylltu Gorsaf Bŵer Dinorwig ger Llanberis â'r is-orsaf bresennol ym Mhentir.
<b>Pentir i Drawsfnwydd</b>	Gwaith atgyfnerthu ac adnewyddu ar draws rhannau o'r rhwydwaith pŵer foltedd uchel presennol yng Ngogledd-orllewin Cymru.
<b>Estyniad i is-orsaf Bodelwyddan</b>	Estyniad i'r is-orsaf bresennol i hwyluso cysylltiadau grid newydd.
<b>Prosiect is-orsaf Penrhos</b>	Prosiect ailosod is-orsaf a chebl newydd i hwyluso cysylltiadau grid newydd.
<b>Cei Connah i Fodelwyddan</b>	Prosiect adnewyddu'r llinellau uwchben
<b>Eryri</b>	Prosiect Darpariaeth Effaith Weledol Eryri
<b>Prosiect is-orsaf Penrhos</b>	Prosiect is-orsaf Penrhos ar Ynys Môn



Wrth i ni fwrw ymlaen â'n cynigion ar gyfer atgyfnerthu yn y rhanbarth, byddwn yn parhau i ystyried sut y gallwn gydlynu pob prosiect yn ein dull o gynnal arolygon ac

ymgysylltu â rhanddeiliaid, yn ogystal ag yn ein cynlluniau rheoli amgylcheddol ac adeiladu.

## Cefnogi cymunedau lleol

Mae National Grid yn credu y dylai cymunedau elwa o gynnal seilwaith trosglwyddo trydan newydd. Mae'r seilwaith hwn yn hanfodol i ddarparu ynni cartrefol, glanach ac yn fwy fforddiadwy. Mae'r llywodraeth wedi cyflwyno canllawiau diweddar sy'n gosod fframwaith clir ar gyfer gweithio mewn partneriaeth â chymunedau.

Rydym am sicrhau ein bod yn darparu buddion ystyrlon sy'n para'n hirdymor.



Gellir dod o hyd i fwy o wybodaeth ar: [gov.uk/government/publications/electricity-transmission-network-infrastructure-community-funds](https://www.gov.uk/government/publications/electricity-transmission-network-infrastructure-community-funds)

# Deunyddiau ymgynghori Cam 1

**Mae ein cynigion sy'n dod i'r amlwg wedi'u hamlinellu yn y ddogfen ymgynghori Cam 1 hon, ynghyd â gwybodaeth am ble i gael gwybod mwy a sut i gymryd rhan yn yr ymgynghoriad.**

Fel rhan o'r ymgynghoriad hwn, rydym wedi cyhoeddi:

- **Dogfen ymgynghoriad Cam 1:** dogfen anhechnegol sy'n rhoi trosolwg o'r prosiect ac sy'n cynnwys manylion ein cynigion sy'n datblygu a'r cefndir iddynt, ynghyd â gwybodaeth am sut i ddisgwyl mwy a chymryd rhan yn yr ymgynghoriad.
- **Cylchlythyr cymunedol:** anfonir post uniongyrchol at bob cymuned yn y Prif Ardal Ymgynghori sy'n crynhoi manylion y prosiect a'r ymgynghoriad cyhoeddus.
- **Strategaeth ymgynghori:** dogfen sy'n amlinellu ein dull gweithredu ar gyfer yr ymgynghoriad Cam 1.
- **Adroddiad Opsiynau Strategol (SOR):** yn esbonio'r opsiynau strategol a ystyriwyd, a'r opsiwn strategol a gynigiwyd, i gyflawni'r uwchraddiad angenrheidiol i'r rhwydwaith.
- **Astudiaeth Llwybrau a Lleoliadau Coridorau Rhagarweiniol (MCPRSS):** dogfen dechnegol sy'n nodi'r broses o nodi, arfarnu a dewis opsiynau ar gyfer elfennau morol y prosiect, gan gynnwys yr opsiynau llwybrau a lleoli a aseswyd a'n hopsiwn a ffeirir.
- **Astudiaeth Llwybrau a Lleoliadau Coridorau Rhagweiniol (TCPRSS):** dogfen dechnegol sy'n nodi'r broses o nodi, arfarnu a dewis opsiynau ar gyfer elfennau daearol y prosiect, gan gynnwys yr opsiynau llwybrau a lleoli a aseswyd a'n hopsiwn a ffeirir.
- **Crynodeb o'r opsiynau tirlanio a llwybro a lleoli daearol:** dogfen gryno sy'n rhoi trosolwg o'r opsiynau llwybro a lleoli a ystyriwyd.
- **Nodiadau pwyntio ar gyfer dogfennau'r MCPRSS a'r TCPRSS:** yn darparu rhagor o wybodaeth am ddatblygiad yr opsiynau llwybro a lleoli.

- **Gwefan y prosiect:** yn cynnwys holl wybodaeth y prosiect, gan gynnwys fersiynau y gellir eu lawrlwytho o'r dogfennau ymgynghori, cwestiynau cyffredin, holiadur adborth ar-lein a map rhyngweithiol.
- **Map rhyngweithiol:** map rhyngweithiol sy'n dangos y cynigion ac yn darparu rhagor o fanylion am y prosiect.

Mae'r dogfennau hyn wedi'u cyhoeddi ar wefan ein prosiect: [www.nationalgrid.com/westernlink2](http://www.nationalgrid.com/westernlink2)

Mae copïau wedi'u hargraffu o'n dogfennau ymgynghori ar gael ar gais drwy e-bostio [WesternLink2@nationalgrid.com](mailto:WesternLink2@nationalgrid.com) neu drwy ffonio **0800 156 0706**. Gall rhai dogfennau technegol manwl fod yn destun tâl argraffu.

Bydd dogfennau ymgynghori allweddol hefyd ar gael i'w gweld mewn manau gwybodaeth lleol (gweler tudalen x) ac yn ein digwyddiadau gwybodaeth gyhoeddus.



## Fformatau amgen

Rydym wedi ymrwmo i wneud gwybodaeth am brosiectau yn hygyrch i bob defnyddiwr. Os oes angen unrhyw wybodaeth neu ddogfennau arnoch mewn fformat amgen, neu os hoffech gael copi papur o unrhyw un o'n dogfennau ymgynghori neu dechnegol, cysylltwch â ni gan ddefnyddio'r manylion yn adran 'Cysylltwch â ni' y ddogfen hon. Sylwch y gallai fod tâl am gopïau wedi'u hargraffu o ddogfennau technegol. Bydd pob dogfen mewn fformat amgen ar gael yn y Gymraeg a'r Saesneg.

# Sut i gael gwybod mwy

Fel rhan o'r ymgynghoriad Cam 1 hwn, rydym yn cynnal pum digwyddiad gwybodaeth gyhoeddus (gweler Tabl 1).

Yn y digwyddiadau hyn byddwn yn cyflwyno gwybodaeth am y cynigion sy'n dod i'r amlwg a bydd aelodau o dîm y prosiect ar gael i ateb eich cwestiynau.

Byddwch hefyd yn gallu gweld copïau o'n mapiau a'n dogfennau technegol. Bydd aelodau staff sy'n siarad Cymraeg a Saesneg yn y digwyddiadau gwybodaeth gyhoeddus.

**Tabl 1: Digwyddiadau gwybodaeth gyhoeddus**

Lleoliad	Cyfeiriad	Dyddiad
<b>Neuadd Bentref Clynnog Fawr</b> <i>Lleoliad What 3 Words: chicken.arranges.item</i>	Llys Eben, Clynnog Fawr, Caernarfon, Gwynedd, LL54 5AQ	Dydd Iau 25 Mehefin, 2yp-7yh
<b>Neuadd Goffa Pen-y-groes</b> <i>Lleoliad What 3 Words: insist.manly.processes</i>	2 Maes y Farchnad, Pen-y-groes, Caernarfon, Gwynedd, LL54 6NN	Dydd Gwener 26 Mehefin, 2yp-7yh
<b>Menter Gymunedol Bethel (Y Bedol)</b> <i>Lleoliad What 3 Words: elevator.northward.region</i>	Y Bedol, Bethel, Caernarfon, Gwynedd, LL55 1AX	Dydd Iau 9 Gorffennaf, 12-4.30yp
<b>Neuadd Bentref Rhiwlas</b> <i>Lleoliad What 3 Words: ditched.countries.cakewalk</i>	Rhiwlas, Bangor, Gwynedd, LL57 4GA (dilynwch yr arwyddion i neuadd y pentref)	Dydd Gwener 10 Gorffennaf, 2yp-7yh
<b>Y Ganolfan Bontnewydd</b> <i>Lleoliad What 3 Words: match.uptake.stoppage</i>	Bontnewydd, Caernarfon, Gwynedd, LL55 2UF	Dydd Sadwrn 11 Gorffennaf, 10yb-1.30yp



## Tabl 2: Gweminarau

Yn ystod yr ymgynghoriad Cam 1 hwn, rydym hefyd yn cynnal dwy sesiwn gweminar, lle byddwn yn cyflwyno ein cynigion sy'n dod i'r amlwg ac yn cynnal sesiwn holi ac ateb agored.

I gofrestru ar gyfer gweminar ewch i wefan ein prosiect neu cysylltwch â ni ar **0800 156 0706** neu drwy e-bostio [WesternLink2@nationalgrid.com](mailto:WesternLink2@nationalgrid.com)

<b>Gweminar trwy gyfrwng y Gymraeg</b>	<b>Dydd Mawrth 7 Gorffennaf</b>	<b>6–7yh</b>
<b>Gweminar trwy gyfrwng y Saesneg</b>	<b>Dydd Mawrth 7 Gorffennaf</b>	<b>7–8yh</b>



## Tabl 3: Pwyntiau gwybodaeth lleol

Mae copïau papur o'r Cylchlythyr Cymunedol, Dogfen ymgynghori Cam 1, ffurflen adborth, amlenni post am ddim a chopïau cyfeirio o ddogfennau Astudiaeth Llwybro a Lleoli Ragarweiniol y Coridor Morol

a Daearol (CPRSS) ar gael yn y lleoliadau isod. Sylwch fod y dogfennau CPRSS yn ddogfennau technegol a byddant ar gael yn Saesneg yn unig.

Lleoliad	Cyfeiriad	Oriau agor	
<b>Llyfrgell Bangor</b>	Ffordd Gwynedd, Bangor, Gwynedd, LL57 1DT	Dydd Llun, dydd Mawrth a dydd Iau	9:30yb–6yp
		Dydd Mercher a dydd Gwener	9:30yb–5yp
		Dydd Sadwrn	9:30yb–1yp
		Dydd Sul	Ar gau
<b>Llyfrgell Gyhoeddus Bethesda</b>	Llyfrgell Gymunedol Dyffryn Ogwen, Ffordd Coetmor, Bethesda, Gwynedd, LL57 3DP	Dydd Llun	2–6yp
		Dydd Mawrth a dydd Sadwrn	10yb–12yp
		Dydd Mercher a dydd Iau	Ar gau 10yb–12yp a 2–5yp
		Dydd Gwener a dydd Sul	2–5yp Ar gau
<b>Byw'n Iach Plas Silyn (Canolfan Hamdden ym Mhen-y-groes)</b>	Plas Silyn, Ffordd y Sir, Pen-y-groes, Gwynedd, LL54 6HJ	Dydd Llun a dydd Iau	9yb–9yh 9yb–10yh
		Dydd Mawrth a dydd Mercher	
		Dydd Gwener	9yb–7yh
		Dydd Sadwrn a dydd Sul	9yb–3yp
<b>Byw'n Iach Plas Ffrancon</b>	Ffordd Newydd, Coetmor, Bethesda, Gwynedd, LL57 3DT	Dydd Llun i ddydd Iau	7:30yb–9yh
		Dydd Gwener	7:30yb–8yh
		Dydd Sadwrn	9:30yb–3yp
		Dydd Sul	10yb–4yp
<b>Llyfrgell Caernarfon</b>	Lôn Pafiliwn, Caernarfon, Gwynedd, LL55 1AS	Dydd Llun, dydd Mawrth a dydd Iau	9:30yb–6yp
		Dydd Mercher a dydd Gwener	9:30yb–5yp
		Dydd Sadwrn	9:30yb–1yp
		Dydd Sul	Ar gau
<b>Gwaith Llechi Inigo Jones</b>	Gwaith Llechi Tudor, Y Groeslon, Caernarfon, Gwynedd, LL54 7UE	Dydd Llun i ddydd Sadwrn	9yb–5yp
<b>Menter Ty'n Llan</b>	Ty'n Llan, Llandwrog, Caernarfon, Gwynedd, LL54 5SY	Dydd Llun i ddydd Iau	12yp–11yh
		Dydd Gwener	10:30yb–11yh
		Dydd Sadwrn a dydd Sul	12yp–11yh

\*Sylwer: gall oriau agor manau gwybodaeth lleol newid. Argymhellwn eich bod yn holi'r lleoliad perthnasol i gael yr oriau agor diweddaraf.



# Sut i roi adborth

Mae ein hymgyngoriad Cam 1 yn rhedeg o **ddydd Mawrth 23 Mehefin tan 23:59 ddydd Mawrth 21 Gorffennaf 2026**. Gallwch ymateb mewn sawl ffordd:



## Ar-lein

Gallwch lenwi ffurflen adborth ar-lein i roi eich adborth, sydd ar gael yn [nationalgrid.com/westernlink2](https://nationalgrid.com/westernlink2)



## E-bost

Gallwch anfon adborth ysgrifenedig drwy e-bost i [WesternLink2@nationalgrid.com](mailto:WesternLink2@nationalgrid.com)



## Ffurflen Adborth Bapur

Gallwch lawrlwytho ac argraffu copi o'n ffurflen adborth o'n gwefan a'i phostio'n ôl atom i **FREEPOST W LINK 2** (nid oes angen stamp na manylion cyfeiriad eraill).

Gallwch hefyd godi ffurflen adborth bapur o unrhyw un o'r digwyddiadau gwybodaeth gyhoeddus neu'r pwyntiau gwybodaeth lleol ar dudalen 18.

Fel arall, gallwch ofyn am gopi o'r pecyn ymgynghori (Cylchlythyr, ffurflen adborth ac amlen bost am ddim) drwy anfon e-bost atom yn [WesternLink2@nationalgrid.com](mailto:WesternLink2@nationalgrid.com) neu drwy ein ffonio ar **0800 156 0706**.

Mae ffurflenni adborth a phecynnau ymgynghori ar gael yn y Gymraeg a'r Saesneg.

**Mae croeso i chi roi adborth yn y Gymraeg neu'r Saesneg.**



**Pwysig** – Dim ond adborth ysgrifenedig drwy'r dulliau uchod y gallwn ei dderbyn gan fod hyn yn ein helpu i osgoi unrhyw gamddealltwriaeth ac i sicrhau bod gennym gofnod cywir o'r hyn a dderbyniwyd gennym. Mae croeso i chi ddefnyddio ein llinell wybodaeth gymunedol 0800 156 0706 o hyd neu siarad â ni yn ein digwyddiadau i gael gwybodaeth am y prosiect. Mae dulliau cyfathrebu Cymraeg a Saesneg ar gael.

# Yr angen am Gyswllt Gorllewinol 2

**Byddai Cyswllt Gorllewinol 2 yn atgyfnerthu'r rhwydwaith trawsyrru, gan gludo trydan i'r Alban a Chymru ac oddi yno. Gyda'r hyblygrwydd hwn, byddem yn cryfhau diogelwch ynni'r DU, yn cefnogi cynhyrchu ynni adnewyddadwy cartref ac yn helpu i gydbwyso'r cyflenwad a'r galw wrth i'r system ynni newid.**

**Mae'r prosiect yn darparu cysylltiadau strategol ar gyfer nifer o brosiectau, gan hwyluso'r gwaith o gyflenwi ynni glân i ardaloedd o alw yng Nghymru a thu hwnt, a chefnogi datgarboneiddio'r system drydan.**

Ynghyd â'r cynigion mae SP Energy Networks yn datblygu, mae Cyswllt Gorllewinol 2 wedi'i nodi fel un o nifer o brosiectau Dyluniad Rhwydwaith Cyfannol hanfodol o fewn 'Llwybr i 2030' (2022) a 'Tu Hwnt i 2030' (2024) y Gweithredwr Systemau Ynni Cenedlaethol (NESO). Y Gweithredwr Systemau Ynni Cenedlaethol (NESO) yw'r corff cyhoeddus sy'n cynllunio, rheoli a gweithredu systemau ynni'r DU. Mae'n gorff annibynnol nad yw'n rhan o'r llywodraeth ac nad yw'n rhan National Grid.

Amcanion yr adroddiadau NESO hyn yw darparu argymhellion sy'n cefnogi cyflenwi trydan ar raddfa fawr a gynhyrchir o ynni adnewyddadwy, yn bennaf gwynt ar y môr, trwy rwydwaith trawsyrru trydan wedi'i atgyfnerthu rhwng Cymru, yr Alban a Lloegr.

Mae Dyluniad Rhwydwaith Cyfannol NESO yn argymhell bod angen cysylltiadau ychwanegol rhwng Cymru a'r Alban i gyrraedd targedau datgarboneiddio grid trydan y DU, a osodwyd gan y llywodraeth, wrth ddiwallu anghenion ynni dinasyddion a busnesau ar yr un pryd. Dyma'r angen y mae Cyswllt Gorllewinol 2 yn ei gyflawni fel prosiect.



## Ydych chi eisiau mwy o fanylion?

Gallwch ddysgu mwy am sut y gwnaethom nodi a datblygu ein proses arfarnu opsiynau yn:

- Astudiaeth Llwybro a Lleoli Ragarweiniol y Coridor (CPRSS) – daearol
- Adroddiad Opsiynau Strategol (SOR)
- Astudiaeth Llwybrau a Lleoliadau Coridorau Rhagarweiniol
- Crynodeb o'r opsiynau tirlanio a llwybro a lleoli daeearol
- Nodiadau pontio ar gyfer dogfennau'r MCPRSS a'r TCPRSS

Mae modd i chi dod o hyd i'r dogfennau yma ar wefan y prosiect: [nationalgrid.com/westernlink2](https://nationalgrid.com/westernlink2)



# Ein cynigion sy'n dod i'r amlwg

## Canllaw cyflym i derminoleg

- **Ceblau Cerrynt Uniongyrchol Foltedd Uchel (HVDC)** – Gellir defnyddio ceblau HVDC i gludo llawer iawn o bŵer dros bellteroedd hir, ar y tir ac ar y môr. Pan gânt eu defnyddio ar y tir, cânt eu gosod o dan y ddaear.
  - **Ceblau Cerrynt Eiledol Foltedd Uchel (HVAC)** – Fel arfer, cynhyrchir, trosglwyddir a dosberthir pŵer gan Gerrynt Eiledol, sy'n fodd effeithlon o gludo ynni i gartrefi a busnesau. Gellir cludo HVAC hefyd gan geblau tanddaearol.
  - **Lleoliad glanio** – Y lleoliad lle mae'r ceblau HVDC ar y môr yn cysylltu â'r ceblau HVDC daearol. Gwneir y cysylltiad trwy fae uniad pontio tanddaearol daearol (TJB).
  - **Gorsaf drawsnewid** – Yn trosi pŵer o HVAC i HVDC ac i'r gwrthwyneb. Mae'r rhain yn gyfleusterau uwchben y ddaear ac yn cynnwys peiriannau a chyfarpar trydanol allanol.
  - **Is-orsafodd** – Yn cysylltu'r gorsafodd trawsnewid â'r rhwydwaith trawsyrru ac yn y pen draw â'r rhwydweithiau dosbarthu sy'n cyflenwi cartrefi a busnesau. Maent hefyd yn darparu pwynt cysylltu ar gyfer generaduron ynni sy'n mewnbynnu pŵer i'r rhwydwaith, ac ar gyfer y cwmnïau dosbarthu sy'n cymryd pŵer o'r rhwydwaith i gyflenwi cartrefi a busnesau. Mae is-orsafodd hefyd yn gyfleusterau uwchben y ddaear sy'n cynnwys peiriannau a chyfarpar trydanol.
  - **Cysylltiad tri phen** – Yn galluogi trydydd pwynt cysylltu ar gyfer llwybr cebl HVDC (mae gan y rhan fwyaf un pwynt cysylltu ym mhob pen) i ddarparu mwy o hyblygrwydd a gwydnwch yn y rhwydwaith.
- Byddai'r cysylltiad ychwanegol yn ymuno â'r rhwydwaith presennol trwy orsaf trosglwyddo cerrynt uniongyrchol a gorsaf drawsnewid. Yn nodweddiadol, byddai'r orsaf drawsnewid a'r orsaf trawsnewid cerrynt uniongyrchol wedi'u lleoli wrth ymyl ei gilydd.
- **Gorsafodd trawsnewid cerrynt uniongyrchol** – Cyfarpar a ddefnyddir i gysylltu dau gylched trydan neu fwy trwy switshys, gan ganiatáu i drydan gael ei anfon i ddau leoliad neu fwy. Mae'n ddarn allweddol o seilwaith i alluogi cyswllt tri phen ac maent yn cael eu hadeiladu uwchben y ddaear.
  - **Baeau uniad pontio** – Wedi'u lleoli ar y tir, ger yr arfordir i gysylltu ceblau alltraeth ac ar y tir gyda'i gilydd. Mae baeau uniad pontio wedi'u lleoli mewn siambrau tanddaearol.
  - **Blychau cysylltu** – Wedi'u lleoli'n bennaf o dan y ddaear, ar hyd llwybr y cebl, gan alluogi monitro perfformiad y ceblau.
  - **Baeau uniad ceblau** – Fe'u defnyddir i gysylltu gwahanol rannau o geblau tanddaearol gyda'i gilydd ar hyd y llwybr. Gellir lleoli'r rhain o dan y ddaear neu uwchben y ddaear yn dibynnu ar y math o gebl.
  - **Pyst marcio** – Wedi'u lleoli uwchben y ddaear, i gadarnhau presenoldeb llwybr cebl lle mae'n croesi ffyrdd, ymylon caeau neu'n newid cyfeiriad.

## Nodi'r lleoliad a datblygu ein cynigion sy'n dod i'r amlwg

Mae'r angen am bob cam atgyfnerthu rhwydwaith wedi'i sefydlu gan NESO, y Gweithredwr Systemau Ynni Cenedlaethol, a nododd ble mae angen uwchraddio ac atgyfnerthu'r system trawsyrru trydan.

Mae Dyluniad Rhwydwaith Cyfannol NESO yn argymhell bod angen cysylltiadau ychwanegol rhwng Cymru a'r Alban i gyrraedd targedau datgarboneiddio grid trydan y DU, a osodwyd gan y llywodraeth, wrth ddiwallu anghenion ynni dinasyddion a busnesau hefyd.

Unwaith y bydd NESO wedi nodi'r angen hwn, rydym yn astudio ac yn gwerthuso'r opsiynau posibl ar gyfer mynd i'r afael ag ef. Rydym wedi'n rhwymo gan bolisi'r llywodraeth, deddfwriaeth, rheoliadau a rheolau'r diwydiant sy'n llywio'r cydbwysedd y mae angen ei daro rhwng manteision ac effeithiau posibl wrth ddatblygu ein cynigion sy'n dod i'r amlwg.

Yn dilyn asesiad o ystod o opsiynau, a nodir yn ein Hadolygiad o Opsiynau Strategol (SOR), mae glanio ym Mhentir yn cael yr effaith leiaf ar ddynodiadau morol yr ardal o'i gymharu â'r opsiynau eraill. Yn ogystal, mae ganddo'r cyfle gorau ar gyfer camau lliniaru amgylcheddol posibl.

Ar ôl nodi'r angen i atgyfnerthu'r rhwydwaith trwy geblau HVDC tanddaearol, gorsaf drawsnewid, a cheblau HVAC, fe wnaethom archwilio opsiynau ar gyfer eu lleoliadau trwy nodi 'ardal astudio' a gafodd ei llywio gan nodi lleoliadau ardaloedd adeiledig, nodweddion naturiol, safleoedd gwarchoddedig a choridorau trawsyrru presennol – a mapio nodweddion amgylcheddol allweddol ynddi. Mae'r 'ardal astudio' yn cyfeirio at yr ardal eang lle bydd y ceblau HVDC tanddaearol newydd yn cael eu gosod, o leoliad glanio ar yr arfordir, i leoli gorsaf drawsnewid newydd ger yr is-orsaf bresennol ym Mhentir. Yn ogystal â llwybro'r ceblau HVAC o'r orsaf drawsnewid newydd i'r is-orsaf ym Mhentir.

Mae ffactorau sy'n sail i'r maes astudio hwn yn cynnwys:

- Lleoliad trefi mawr ac ardaloedd adeiledig eraill;
- Lleoliad nodweddion ffisegol fel aberoedd, neu safleoedd gwarchoddedig fel Tirweddau Cenedlaethol, Parciau Cenedlaethol neu ardaloedd cadwraeth natur; a
- Pholisi, cost a ffactorau technegol, cyfyngiadau a chanllawiau.

Yna cynhaliwyd asesiadau amgylcheddol a thechnegol i nodi ardaloedd a allai fod yn sensitif i gyflwyno seilwaith newydd o fewn ein hardal astudio gychwynnol. Caniataodd hyn inni nodi sawl coridor rhagarweiniol lle gellid lleoli'r ceblau HVDC newydd a'r orsaf drawsnewid newydd.

Yna cafodd yr ardaloedd hyn eu mireinio ymhellach i ddewis lleoliadau glanio posibl, 'coridorau' ar gyfer ceblau tanddaearol HVDC a cheblau tanddaearol HVAC, a pharthau lleoli gorsaf drawsnewid bosibl. Ar gyfer pob elfen o'n cynigion sy'n dod i'r amlwg, rydym wedi ceisio lleihau'r effeithiau posibl ar eiddo preswyl, tîrffeddiawyr, yr amgylchedd naturiol ac adeiledig a chymunedau.



Mae rhagor o fanylion am y broses hon ar gael yn Astudiaeth Llwybro a Lleoli Ragarweiniol y Coridor daearol (CPRSS) ar wefan ein prosiect: [nationalgrid.com/westernlink2](https://nationalgrid.com/westernlink2)

# Cyflwyno ein cynigion sy'n dod i'r amlwg

I'ch helpu i roi adborth, rydym wedi cynhyrchu cyfres o fapiau sy'n dangos:

## Ardal raddedig

Mae'r ardal raddedig yn dangos ardal eang lle **gellid** lleoli ein seilwaith, yn hytrach nag un llwybr neu safle sefydlog.

Nid yw'r ardal raddedig yn ddyluniad terfynol. Mae'n gynnar ac yn ddangosol, a bydd yn cael ei fireinio wrth i ni gynnal asesiadau technegol ac amgylcheddol pellach, arolygon, ac wrth i ni ystyried adborth gan gymunedau a rhanddeiliaid.

Mae'r cysgodi yn yr ardal raddedig pa mor debygol yw hi y byddai seilwaith fel ceblau, glanfeydd, gorsafoedd trawsnewid neu estyniadau is-orsafoedd wedi'u lleoli mewn gwahanol rannau o'r ardal honno, yn seiliedig ar y gwaith rydym wedi'i wneud hyd yma.

1. Mae cysgodi tywyllach yn dangos ardaloedd lle mae'n fwy tebygol y bydd y seilwaith wedi'i leoli
2. Mae cysgodi ysgafnach yn dangos ardaloedd lle mae'n llai tebygol y bydd wedi'i leoli

**Ni fydd angen yr holl ardal sydd wedi'i chysgodi arnom ar gyfer Cyswllt Gorllewinol 2.**

## Y coridor sy'n cael ei ffafrio ar hyn o bryd

Mae'r coridor sy'n cael ei ffafrio yn ardal lle byddai modd. Lleoli seilwaith ar gyfer Cyswllt Gorllewinol 2. Yn y coridor, rydyn ni wedi defnyddio ardal raddedig i ddangos lle mae seilwaith yn fwy neu'n llai tebygol o gael ei leoli.

**Ni fydd angen yr holl ardal sydd wedi'i chysgodi arnom ar gyfer Cyswllt Gorllewinol 2.**

## Parthau lleoli

Mae parth lleoli yn ardal fawr o dir o fewn ardal astudio lle gellid lleoli seilwaith.



Sources: Map data © OpenStreetMap contributors, Microsoft, Esri Community Maps contributors, Map layer by Esri

# Crynodeb cyflym o'n cynigion sy'n dod i'r amlwg

## Glanfeydd

Bydd Cyswllt Gorllewinol 2 yn dod i'r lan ym Mae Caernarfon yng Ngwynedd, gelwir hyn yn 'lanfa'. Dyma'r ardal gyffredinol lle mae'r cebl yn newid i amgylchedd ar y tir.

Yn dilyn asesiad dichonoldeb glanfa bwrdd gwaith, a oedd yn cynnwys ystod o ystyriaethau alltraeth, peirianeg ac amgylcheddol, rydym yn ceisio barn ar dri lleoliad glanfa posibl.

Mae ein hasesiad dichonoldeb cychwynnol yn awgrymu mai lleoliad glanfa B yw'r opsiwn a ffefir sy'n dod i'r amlwg ar hyn o bryd.

Mae lleoliad glanfa A hefyd yn cael ei ystyried fel opsiwn amgen posibl a byddai'n mynd yn ei flaen pe bai gwaith alltraeth a pheirianeg pellach yn dangos nad yw lleoliad glanfa B yn ymarferol mwyach.

Ystyrir bod lleoliad glanfa C yn dechnegol ymarferol ond mae'n llai poblogaidd na lleoliad glanfa A a B pan gaiff ei asesu yn erbyn ystyriaethau alltraeth, peirianeg ac amgylcheddol.



Ceir rhagor o wybodaeth am lanfeydd ar dudalen 28.

## Ceblau tanddaearol

Rydym yn cynnig tua 25 cilometr o geblau tanddaearol HVDC o leoliad glanfa ar arfordir Gwynedd, i orsaf trawsnewid newydd wedi'i lleoli yn agos at is-orsaf bresennol Pentir.

Gwneir penderfyniad cadarn a gofalus ar leoliad arfaethedig seilwaith a gweithgaredd adeiladu, gan roi ystyriaeth ddifrifol i leoliad safleoedd dynodedig, tra hefyd yn ystyried traffig, mynediad, amodau'r tir a phrosiectau eraill a allai fodoli yn yr ardaloedd cyfagos.

Nid yw union leoliad y llwybr cebl arfaethedig wedi'i benderfynu eto, yn lle hynny, cynigiwyd coridor cebl ar y cam hwn lle gellid lleoli'r seilwaith trawsyrru newydd. O fewn y coridor cebl hwn, rydym wedi defnyddio llinell raddol i ddangos ble mae seilwaith yn fwy neu'n llai tebygol o gael ei leoli, gyda'r adrannau tywyllach yn dangos ble mae seilwaith yn fwy tebygol o gael ei leoli. Ni fydd angen yr holl ardal sydd wedi'i chysgodi arnom ar gyfer Cyswllt Gorllewinol 2.

Yn dilyn yr ymgynghoriad, byddwn yn adolygu'r adborth a gawn, a fydd, ynghyd ag asesiadau ac arolygon amgylcheddol a thechnegol pellach, yn cael eu defnyddio i ddatblygu llwybr terfynol ar gyfer seilwaith.



Ceir rhagor o wybodaeth am y coridor cebl ar dudalen 28-44.

## Gorsaf Trawsnewid

Rydym yn cynnig gorsaf trawsnewid newydd o fewn radiws o 2 cilometr o is-orsaf bresennol Pentir.

Mae gorsaf trawsnewid yn trosi trydan rhwng Cerrynt Eiledol (CE) a Cherynt Uniongyrchol (CU). Defnyddir CE ar draws y rhan fwyaf o rwydwaith trosglwyddo'r DU, tra bod CU yn cael ei ddefnyddio i drosglwyddo trydan yn effeithlon dros bellteroedd hir, fel ceblau tanddwr.

Byddai trydan yn cael ei drosglwyddo o orsaf y trawsnewid i is-orsaf bresennol Pentir drwy geblau gwresogi, awyru ac aerdymheru (HVAC) tanddaearol.

Pan fyddwn yn nodi lleoliadau posibl ar gyfer gorsaf trawsnewid, rydym yn ystyried amrywiaeth o ystyriaethau, gan gynnwys agosrwydd at gymunedau, effeithiau amgylcheddol posibl fel tirwedd a gweledol, a natur ffyrdd a mynediad cyfagos.

Mae dau barth lleoli posibl wedi'u lleoli ar gyfer gorsaf trawsnewid yn seiliedig ar ein hasesiad bwrdd gwaith.

Ar hyn o bryd, Dwyrain Pentir yw ein parth lleoli a ffefrir sy'n dod i'r amlwg ar gyfer gorsaf y trawsnewid oherwydd ystyriaethau peirianeg ac amgylcheddol, gydag ardal i'r de o'r parth wedi'i chadarnhau fel ein lleoliad a ffefrir sy'n dod i'r amlwg yn y parth hwn.

Rydym hefyd yn ceisio barn ar y cysylltiad cebl HVAC tanddaearol cysylltiedig rhwng gorsaf trawsnewid newydd ac is-orsaf 400 kV Pentir bresennol. Adlewyrchir yr arwynebedd sydd fwyaf tebygol o fod ei angen ar gyfer y cysylltiad cebl hwn yn yr ardal raddedig.

**Ni fydd angen yr holl ardal sydd wedi'i chysgodi arnom ar gyfer Cyswllt Gorllewinol 2.**



Ceir rhagor o wybodaeth am orsafoedd trawsnewidion ar dudalen 40-43.



Bydd angen i ni hefyd ymestyn yr is-orsaf bresennol ym Mhentir er mwyn caniatáu cysylltiad Cyswllt Gorllewinol 2 i'r rhwydwaith trawsyrru presennol yng Nghymru. Ceir rhagor o wybodaeth ar dudalen 44.

## Cynigion alltraeth a chynigion ger y lan

Tua 200 cilometr o gebl HVDC morol newydd, yn dechrau o derfyn deheuol moroedd tiriogaethol yr Alban ac yn llwybro ymhellach i'r de drwy foroedd tiriogaethol Gogledd Iwerddon ac Ynys Manaw, nes iddo gyrraedd a mynd i mewn i foroedd tiriogaethol Cymru.

Yna byddai Cyswllt Gorllewinol 2 yn ymestyn i foroedd tiriogaethol Cymru, sy'n ymestyn hyd at 12 morfilltir forol o arfordir Cymru.



Ceir rhagor o wybodaeth ar dudalen 46-47.

# Adran Ilwybr 1:

## Bae Caernarfon – lleoliad glanfa

### Glanfeydd

Rydym wrthi'n ystyried tri safle posibl ar gyfer glanfeydd. Mae opsiynau'r glanfeydd yn ymestyn dros y ffin rhwng Dinas Dinlle a Chlynnog-fawr ar arfordir gogledd-orllewin Gwynedd.

Ein glanfa cebl arfaethedig yw lle byddai elfennau alltraeth ac ar y tir y prosiect yn cwrdd. Byddai safle'r lanfa yn ymestyn i fae trawsnewid cysylltiol, lle byddai'r ceblau alltraeth ac ar y tir yn cael eu cysylltu. Gwneir hyn drwy siambr goncrit tanddaearol barhaol lle mae'r bae trawsnewid cysylltiol, ac offer daearu a monitro cysylltiedig.

Mae bae trawsnewid cysylltiol yn siambr barhaol o dan y ddaear wedi'i hadeiladu o goncrit wedi'i atgyfnerthu sy'n gartref i'r cymalau cebl a siambr ffeibr/twll cyswllt. Mae un bae trawsnewid cysylltiol fel arfer yn cynnwys arwynebedd o 60 metr sgwâr. Bydd angen ardal fwy dros dro yn ystod y gwaith adeiladu a gosod y bae trawsnewid cysylltiol i ddarparu ar gyfer offer adeiladu dros dro a manau storio.

Lle mae ceblau alltraeth yn dod i'r lan, mae addasrwydd amodau'r ddaear yn hanfodol, ynghyd ag ystyried traffig a mynediad, rhyngweithio â seilwaith presennol a rhywogaethau a chynefinoedd gwarchoddedig.

### Lleoliadau glanfeydd

Mae tri safle wedi'u nodi drwy ystod o arolygon bwrdd gwaith ac alltraeth i benderfynu a ydynt yn addas ar gyfer datblygiad posibl.

Y tri opsiwn yr ydym yn ceisio adborth arnynt yw:

### Lleoliad glanfa A

Mae lleoliad glanfa A ger arfordir Pontllyfni ar hyd darn mwy agored a gwledig o'r arfordir rhwng Dinas Dinlle ac i'r gogledd o Aberdesach. Mae'r ardal yn cynnwys tir pori cymharol wastad y tu ôl i arglawdd isel a thraeth cul.

Tir fferm sy'n cael ei bori yn bennaf yw'r tir cyfagos, gyda waliau cerrig, gwrychoedd a ffosydd draenio yn rhedeg yn gyfochrog â'r arfordir yn gyffredinol.

Byddai mynediad i'r safle o'r A499, gyda darnau byr o lonydd untrac, gan ddefnyddio pyrth fferm presennol lle bo modd.

### Lleoliad glanfa B

Mae lleoliad glanfa B i'r gogledd o lan Aberdesach, lle mae'r arfordir yn trawsnewid o draeth tywodlyd a cherrig mân bas i ardaloedd o logwyni traeth isel.

Mae'r tir cyfagos yn bennaf yn dir fferm tonnog wedi'i amgylchynu gan laswelltiroedd twyni isel a chloddiau.

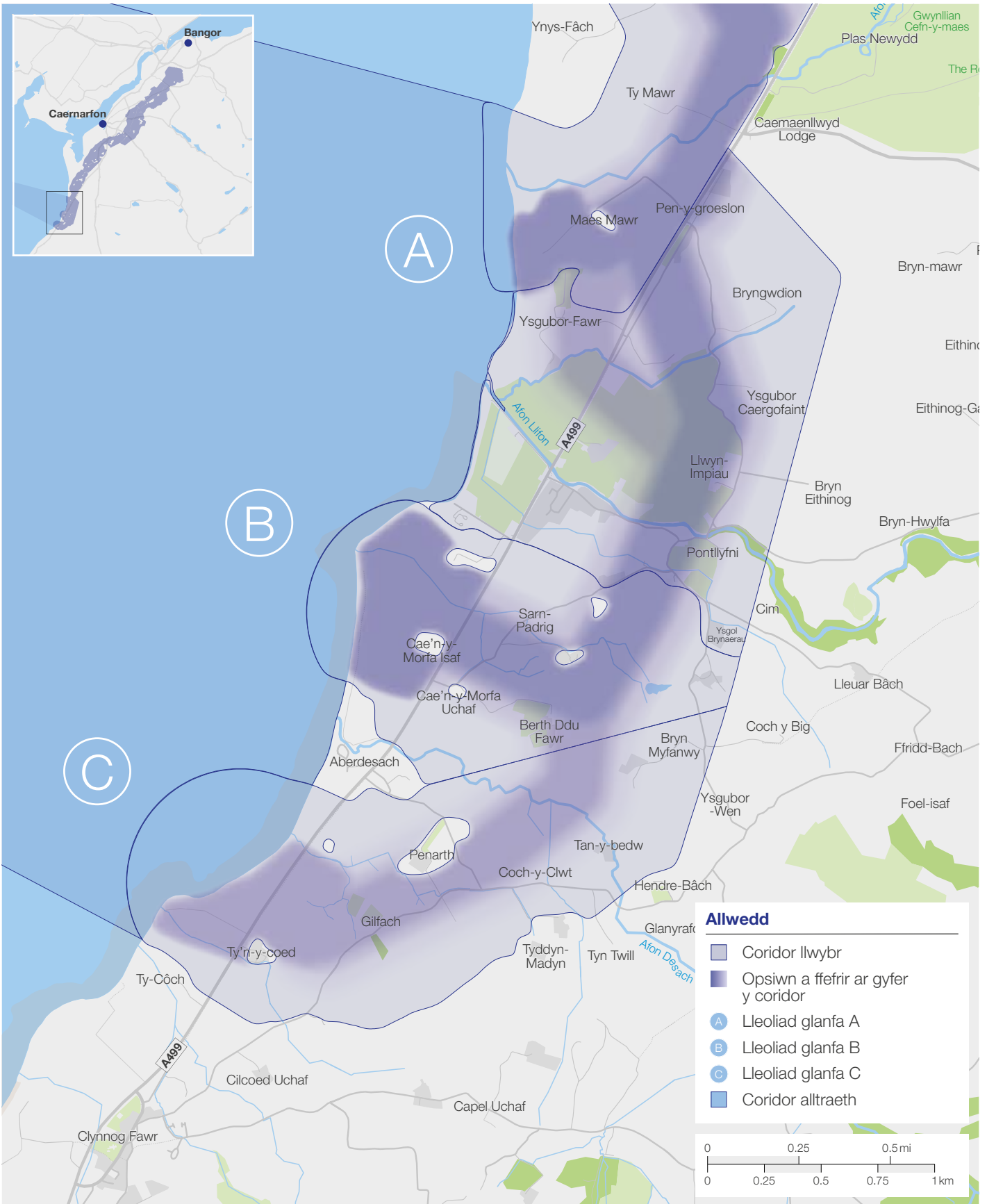
Byddai mynediad drwy lonydd byr o'r A499, gan fynd drwy ffermydd gwasgaredig.

### Lleoliad glanfa C

Mae lleoliad glanfa C ger Clynnog Fawr (i'r de o Aberdesach) ac mae'n wynebu rhan fwy agored o arfordir gogleddol Penrhyn Llŷn.

Tir amaethyddol isel yn bennaf y tu ôl i'r ymyl arfordirol yw'r ardal gyfagos.

Byddai mynediad i'r safle yn cael ei ddarparu'n uniongyrchol o'r A499. Efallai y bydd angen compowndau adeiladu dros dro a byddent, lle bo modd, yn cysylltu â'r safle gan ddefnyddio mynedfeydd caeau presennol.



Sources: Map data © OpenStreetMap contributors, Microsoft, Esri Community Maps contributors, Map layer by Esri



**Mae ein hasesiad dichonoldeb cychwynnol yn awgrymu mai lleoliad glanfa B yw'r opsiwn a ffefrir sy'n dod i'r amlwg ar hyn o bryd.**

**Mae lleoliad glanfa A hefyd yn cael ei ystyried fel opsiwn amgen posibl a byddai'n mynd yn ei flaen pe bai gwaith morol a pheirianeg pellach yn dangos nad yw lleoliad glanfa B yn ymarferol mwyach.**

**Ystyrir bod lleoliad glanfa C yn dechnegol ymarferol ond mae'n llai poblogaidd na Lleoliadau Glanfa A a B pan gaiff ei asesu yn erbyn ystyriaethau alltraeth, peirianeg ac amgylcheddol.**

- Dyfnderoedd dŵr mwy ffafriol, gan wneud y gwaith adeiladu'n symlach
- Mynediad gwell i'r traeth, gan leihau effeithiau posibl adeiladu
- Pellter drilio cyfeiriadol llorweddol (HDD) byrrach, a all leihau costau a lleihau effeithiau amgylcheddol posibl
- Cyfyngiadau amgylcheddol mwy heriol yn Lleoliadau Glanfa A a C.

**Dyma'r lleoliadau yr ydym yn cyfeirio atynt yn yr ymgynghoriad hwn fel lleoliad glanfa A, lleoliad glanfa B a lleoliad glanfa C.**

Yn seiliedig ar yr asesiadau hyn, lleoliad glanfa B yw'r opsiwn sy'n dod i'r amlwg a ffefrir gennym ar hyn o bryd.

Mae lleoliad glanfa A hefyd yn cael ei ystyried fel opsiwn amgen posibl a byddai'n mynd yn ei flaen pe bai gwaith alltraeth a pheirianeg pellach yn dangos nad yw lleoliad glanfa B yn ymarferol mwyach.

Ystyrir bod lleoliad glanfa C yn dechnegol ymarferol ond mae'n llai poblogaidd na Lleoliadau Glanfa A a B pan gaiff ei asesu yn erbyn ystyriaethau alltraeth, peirianeg ac amgylcheddol.

**Mae'n bosib i chi roi adborth ar adran 1 o'r llwybr ar dudalen 8 yn ein ffurflen adborth.**

## Asesiadau dichonoldeb glanfeydd

Gwnaethom asesu pedwar lleoliad glanfa posibl, y cyfeirir atynt yn ein dogfennaeth dechnegol fel GF1, GF2, GF3 a GF4.

Ystyriodd yr asesiad lefel uchel hwn:

- Dulliau adeiladu posibl ym mhob lleoliad
- Cyfyngiadau amgylcheddol a ffisegol lleol
- Model daear rhagarweiniol (bwrdd gwaith)
- Lluniadau dylunio cebl glanfeydd cychwynnol

Dangosodd y canfyddiadau fod tri o'r lleoliadau (Glanfa A, B a C) o bosibl yn addas ar gyfer y prosiect.

Lleoliad glanfa B yw ein hopsiwn sy'n dod i'r amlwg a ffefrir, yn seiliedig ar yr ystyriaethau morol a pheirianeg canlynol:



At ddibenion yr ymgynghoriad hwn, rydym yn cyfeirio at y lleoliadau hyn fel:

GF2: Lleoliad glanfa A

GF3: Lleoliad glanfa B

GF4: Lleoliad glanfa C

Noder eu bod yn dal i gael eu galw'n GF2, GF3 a GF4 yn ein dogfennau technegol.

## Llwybr coridor cebl ar y tir

Gyda lleoliad cysylltu wedi'i nodi a lleoliadau glanfeydd posibl wedi'u hasesu, gwnaethom ystyried llwybr posibl y ceblau. Nododd y gwaith hwn gyfres o goridorau llwybr a pharthau lleoli ac fe'i disgrifir yn fanwl yn ein CPRSS. Mae gweithgareddau allweddol yn y broses hon yn cynnwys:

- diffiniad o ardal astudio – yn seiliedig ar bwyntiau cychwyn a gorffen eang Cyswllt Gorllewinol 2 ac wedi'i lywio gan leoliadau ardaloedd adeiledig, nodweddion naturiol a safleoedd gwarchoddedig, gweithgareddau alltraeth, a choridorau trosglwyddo presennol
- mapio nodweddion allweddol yn yr ardal astudio lle dylid osgoi neu gyfyngu ar gyswllt
- defnyddio modelu cyfrifiadurol i ddyfeisio llwybrau posibl (er enghraifft ar un ochr i dref neu'r llall) yn ogystal â pharthau ar gyfer lleoliad elfennau eraill ar y tir.

Yn seiliedig ar yr asesiadau hyn, rydym wedi nodi coridor sy'n cael ei ffafrio ar hyn o bryd. Mae'r coridor hwn yn ardal lle gellir lleoli seilwaith ar gyfer Cyswllt Gorllewinol 2.

O fewn y coridor rydym wedi defnyddio ardal raddedig i ddangos ble mae seilwaith yn fwy neu'n llai tebygol o gael ei leoli. Mae'r cysgodi tywyllach yn yr ardal raddedig yn dangos yr ardaloedd sy'n debygol o fod yn fwy addas ar gyfer seilwaith newydd, tra bod cysgodi ysgafnach yn dangos ardaloedd yr ydym yn credu sy'n llai priodol. Ni fydd angen yr holl ardal sydd wedi'i chysgodi arnom ar gyfer Cyswllt Gorllewinol 2.

Mae'r coridor cebl wedi'i rannu'n ddwy adran er mwyn hwyluso cyfeirio ato ac i gynorthwyo trafodaethau. Mae'r adrannau hyn wedi'u labelu'n A (wrth y lanfa) i B ym mharth lleoli'r trawsnewid. Ar gyfer pob un rydym yn chwilio am adborth ar y coridor a ffefrir sy'n dod i'r amlwg, gan gynnwys pa faterion lleol a mesurau lliniaru y dylem fod yn eu hystyried wrth i ni fireinio ein cynigion. Bydd yr adborth a gawn, ynghyd ag asesiad amgylcheddol a thechnegol pellach, yn helpu i lywio ein llwybr terfynol ar gyfer y cebl.



# Adran llwybr 2: Bae Caernarfon i Bontnewydd – llwybr cebl

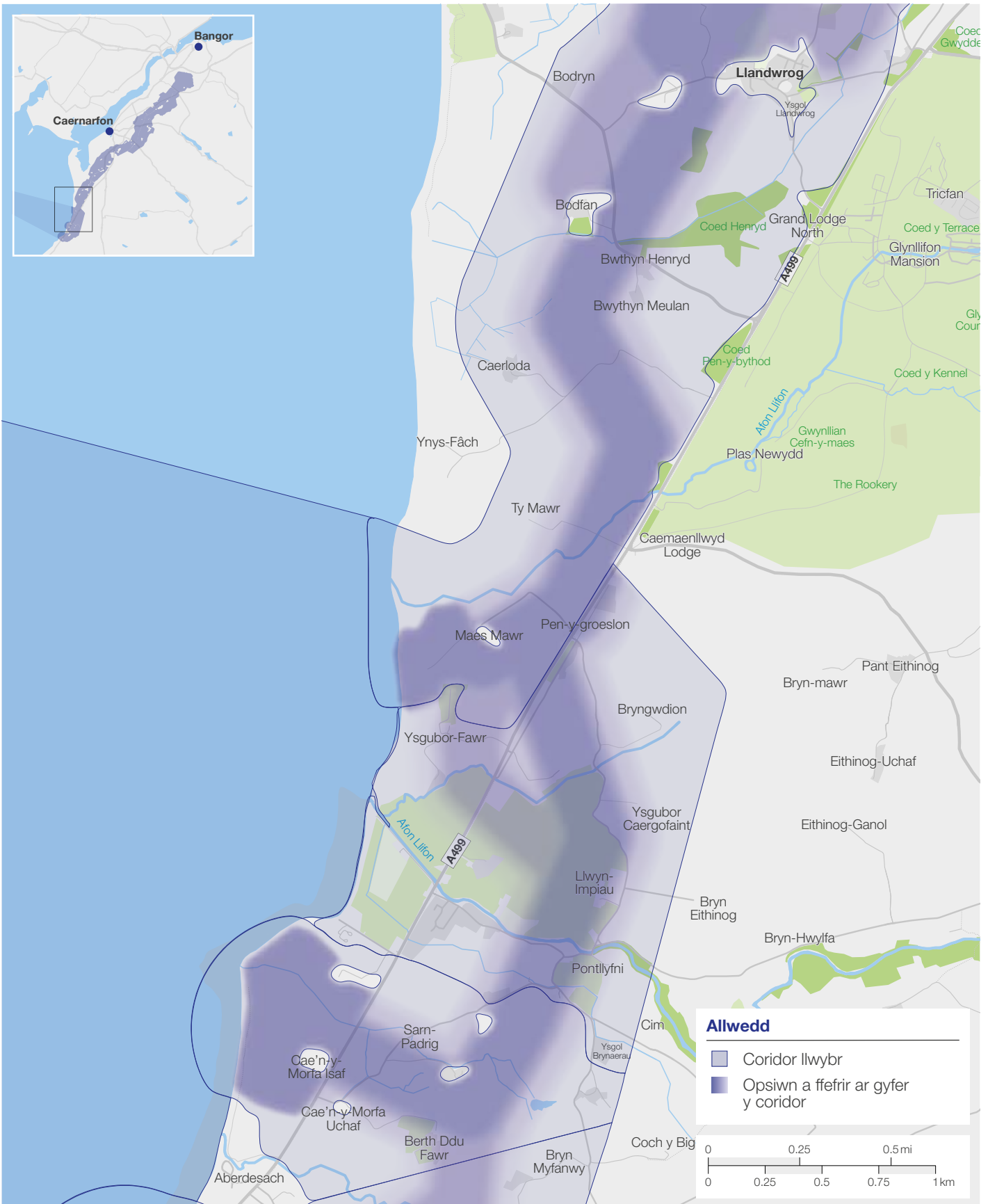
**Yn dibynnu ar leoliad terfynol y lanfa (gweler adran diwethaf), mae adran llwybr 2 o'r coridor newydd a ffefrir fel y'i cyflwynir yn yr ymgynghoriad hwn yn rhedeg i mewn i'r tir o arfordir Gwynedd, gan lywio o amgylch safleoedd treftadaeth ecolegol a diwylliannol sensitif, gan osgoi'r rhannau mwyaf cyfyngedig o dir amaethyddol o ansawdd uchel ac ardaloedd gorlifdir.**

Mae'r coridor yn anelu tua'r gogledd-ddwyrain tuag at Gaernarfon, gan gadw i'r gorllewin o Rostryfan ac yn croesi'r A487 i'r de o Lanfaglan ac i'r gogledd o Ddinas.

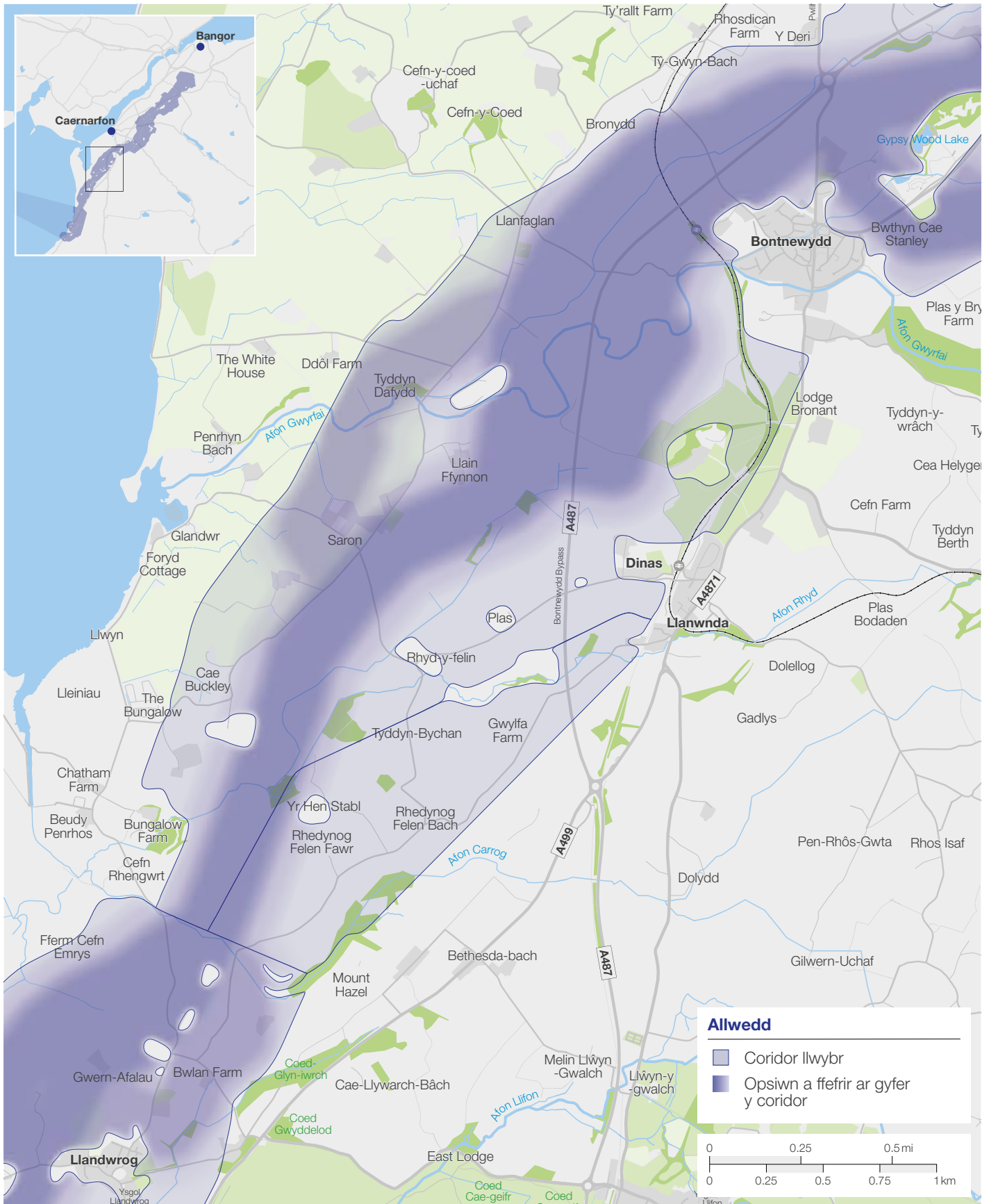
**Mae'n bosib i chi roi adborth ar adran 2 o'r llwybr ar dudalen 11 yn ein ffurflen adborth.**



**Mae'r coridor a ffefrir sy'n dod i'r amlwg yn cynnwys ardal raddedig gyda'r ardaloedd tywyllach yn dangos ble rydym fwyaf tebygol o leoli llwybr y cebl. Ni fydd angen yr holl ardal sydd wedi'i chysgodi arnom ar gyfer Cyswllt Gorllewinol 2.**



Sources: Map data © OpenStreetMap contributors, Microsoft, Esri Community Maps contributors, Map layer by Esri



Sources: Map data © OpenStreetMap contributors, Microsoft, Esri Community Maps contributors, Map layer by Esri



# Adran Ilwybr 3:

## Bontnewydd i Bentir – Ilwybr cebl

**Gan gadw'n fras at lwybr yr A487, mae'r coridor dewisol sy'n dod i'r amlwg yn mynd i'r de a'r de-ddwyrain o Gaernarfon ac i'r gogledd o Bontnewydd, cyn mynd yn fwy serth i'r gogledd-ddwyrain tuag at Fethel.**

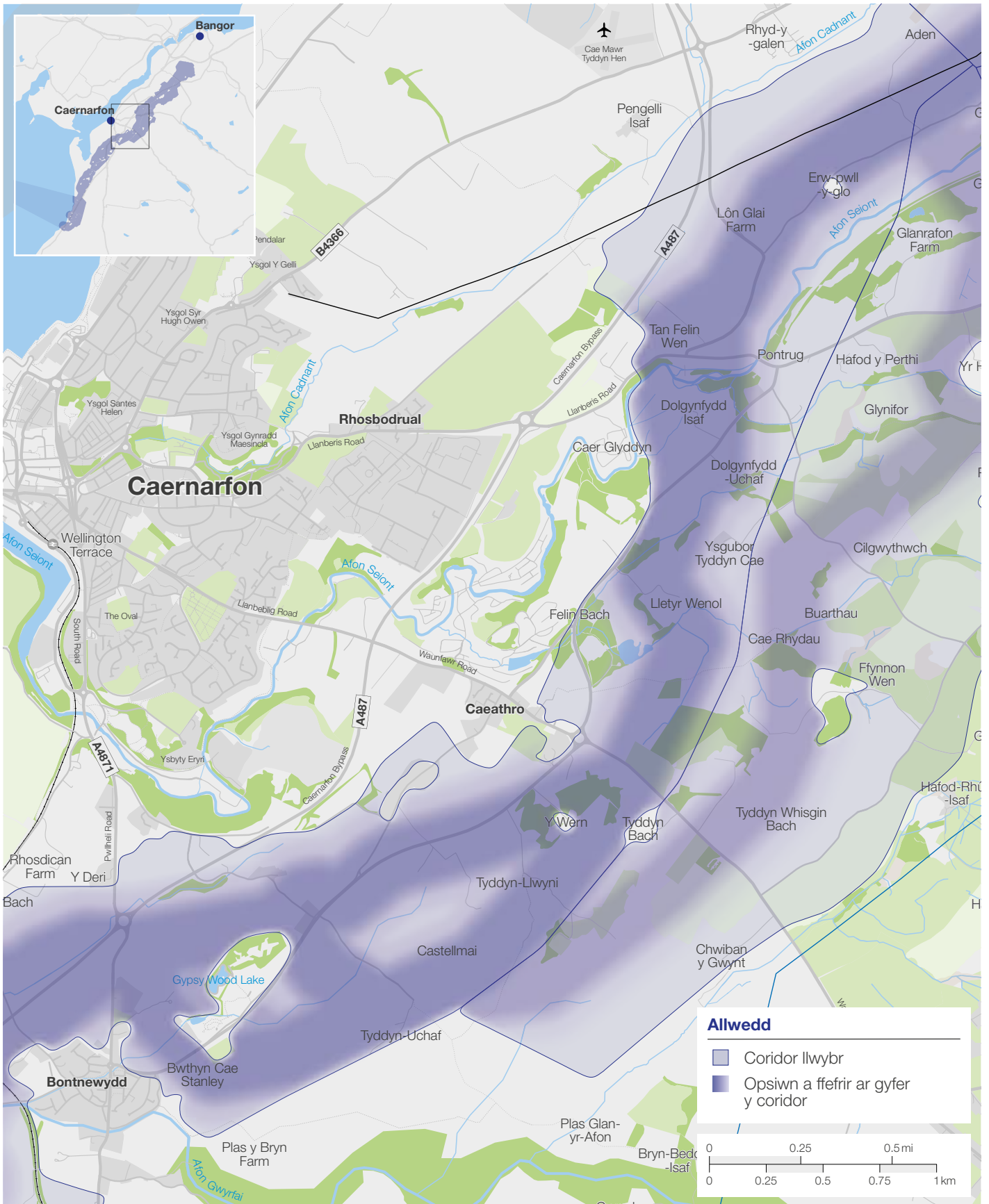
Cynigir i'r coridor a ffefrir sy'n dod i'r amlwg redeg i'r de o Fethel gan fynd i gyfeiriad tebyg i'r B4366 gan osgoi safleoedd sensitif fel Bryngaer Dinas Dinorwig yn Llanddeiniolen.

O Fethel, bydd y coridor a ffefrir sy'n dod i'r amlwg yn mynd heibio i Seion tuag at is-orsaf Pentir.

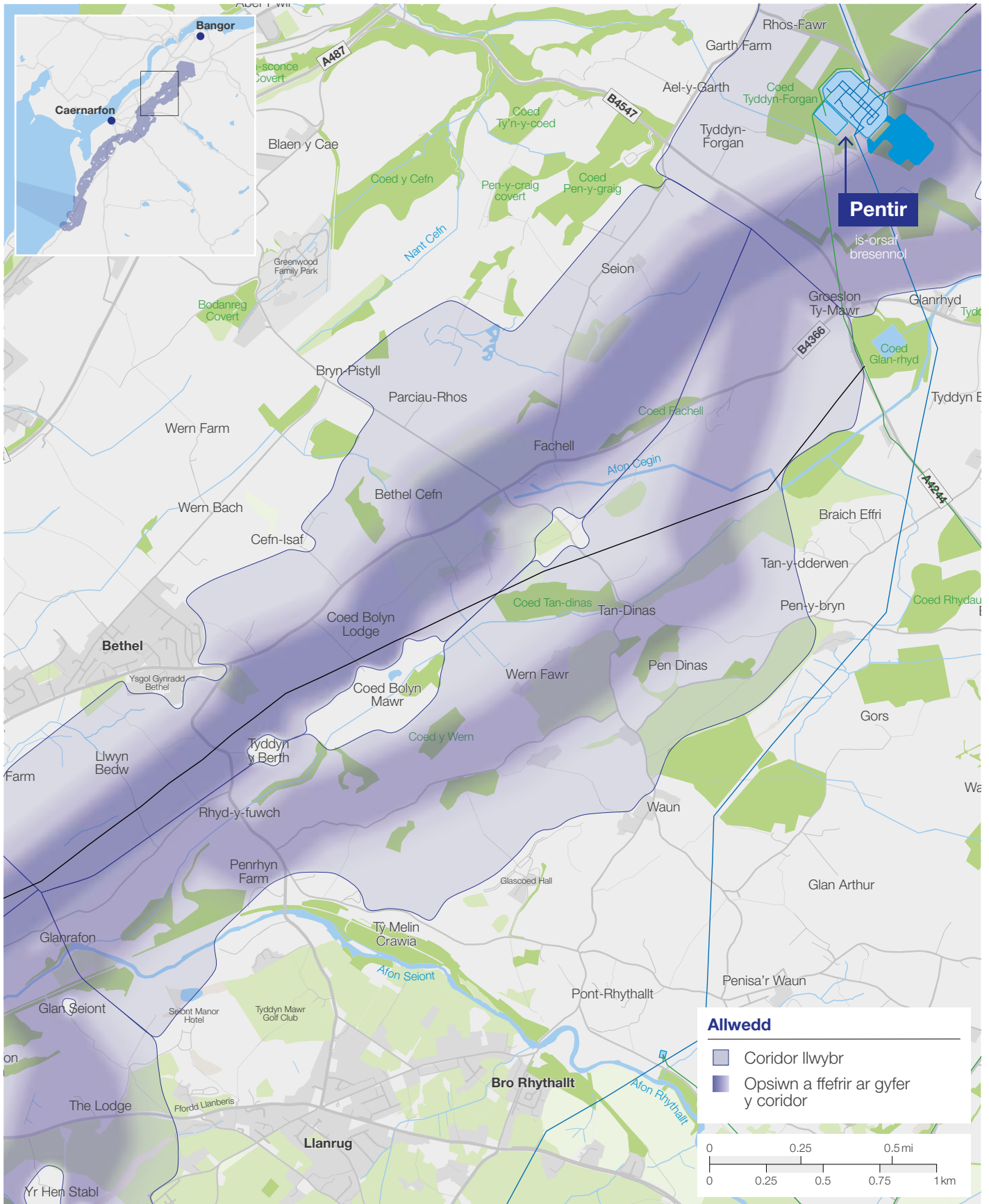
**Mae'n bosib i chi roi adborth ar adran 3 o'r Ilwybr ar dudalen 14 yn ein ffurflen adborth.**



**Mae'r coridor a ffefrir sy'n dod i'r amlwg yn cynnwys ardal raddedig gyda'r ardaloedd tywyllach yn dangos ble rydym fwyaf tebygol o leoli Ilwybr y cebl. Ni fydd angen yr holl ardal sydd wedi'i chysgodi arnom ar gyfer Cyswllt Gorllewinol 2.**



Sources: Map data © OpenStreetMap contributors, Microsoft, Esri Community Maps contributors, Map layer by Esri



Sources: Map data © OpenStreetMap contributors, Microsoft, Esri Community Maps contributors, Map layer by Esri



# Adran Ilwybr 4:

## Pentir – Parthau lleoli gorsaf trawsnewid ac estyniad i'r is-orsaf bresennol Pentir

**Rydym yng nghyfnodau cynnar dylunio ein gorsaf trawsnewid. Fel rhan o'r broses ddylunio hon, rydym yn dangos dau barth lleoli gorsaf trawsnewid posibl yn yr ymgynghoriad hwn. Darllenwch ymlaen i gael gwybod mwy am y parthau lleoli. Byddwn yn ystyried adborth o'r ymgynghoriad hwn i'n helpu i ddewis safle terfynol a ffefrir.**

**Mae gorsafoedd trawsnewid yn caniatáu i ni drosi trosglwyddiad CU i drosglwyddiad CE, fel y gall fynd i mewn i'r rhwydwaith rhanbarthol a lleol a fydd yn cryfhau ymhellach y rhwydwaith pŵer yn y rhanbarth a thu hwnt.**

Mae angen lleoli gorsafoedd trawsnewidion mor agos â phosibl at is-orsafoedd CE er mwyn osgoi colledion ynni. Wrth ddatblygu ein cynigion sy'n dod i'r amlwg ar gyfer Cyswllt Gorllewinol 2, rydym wedi nodi dau barth lleoli posibl ar gyfer gorsaf trawsnewid newydd o fewn radiws o 2 cilometr o'r is-orsaf bresennol ym Mhentir. Mae'r parth lleoli yn llawer mwy nag ôl troed gorsaf y trawsnewid. Mae'n debygol bydd gan yr orsaf trawsnewid newydd ôl troed o tua 9 hectar (ha). Byddai angen 4 ha ychwanegol yn ystod y cyfnod adeiladu. Bydd safle terfynol a ffefrir yn cael ei ddewis wrth i ni ddatblygu ein cynigion.

Ceir rhagor o wybodaeth am sut rydym wedi nodi'r safleoedd hyn yn ein CPRSS ac mae'n dilyn methodoleg sefydledig sy'n cydbwysu polisi a ffactorau technegol, amgylcheddol ac economaidd-gymdeithasol.



Mae mwy o wybodaeth ar sut penderfynon ni ar y lleoliadau yma ar gael yn ein dogfennau technegol, ac yn dilyn methodoleg sy'n cydbwysu ffactorau polisi a thechnegol, amgylcheddol ac economaidd-gymdeithasol.

Mae gorsaf trawsnewid nodweddiadol yn cynnwys:

- neuadd falfiau, swyddfa, peiriannau ac offer awyr agored;
- Compowndau adeiladu dros dro cysylltiedig;
- Ffyrdd mynediad mewnol a manau troi;
- Tirlunio ymylol a lliniaru gweledol;
- Seilwaith draenio a gwanhau dŵr wyneb;
- Lleiniau clustogi i ganiatáu ar gyfer amrywiadau yn lleoli a lleoliad adeiladau ac offer.

## Dwyrain Pentir

Mae Dwyrain Pentir wedi'i leoli tua 2 cilometr i'r dwyrain o is-orsaf bresennol Pentir.

Mae'r parth lleoli o fewn tir fferm ymdonnog caeedig. Mae'n meddiannu llethr ysgafn, gydag ardal o goetir trwchus i'r gorllewin ac mae'n cynnwys annedd bresennol. Mae llinell drydan uwchben 400 kV bresennol yn croesi'r safle. Byddai angen i ddyluniad gorsaf y trawsnewid ystyried hyn, naill ai drwy ddylunio o amgylch y seilwaith presennol neu drwy wneud newidiadau cyfyngedig iddo lle bo angen. Nid oes unrhyw hawliau tramwy cyhoeddus yn y safle ac nid yw'n croesi unrhyw safleoedd cynefinoedd dynodedig Ewropeaidd yn uniongyrchol.

Byddai mynediad i'r safle yn ystod adeiladu a gweithredu o'r A4244. Efallai y bydd angen gwneud rhai gwelliannau bach dros dro i'r ffordd, fel lledu, yn ystod y gwaith adeiladu.

Rydym yn ystyried mesurau sgrinio tirwedd, gan gynnwys plannu gwrychoedd brodorol, dryslwyni neu goed er mwyn helpu i leihau effeithiau gweledol, yn enwedig mewn golygfeydd o Barc Cenedlaethol Eryri.

**Ar hyn o bryd, Dwyrain Pentir yw ein parth lleoli dewisol sy'n dod i'r amlwg ar gyfer gorsaf y trawsnewid, gydag ardal i'r de o'r parth wedi'i hystyried ar hyn o bryd fel ein lleoliad a ffefrir sy'n dod i'r amlwg yn y parth hwn.**

## Gorllewin Pentir

Mae Gorllewin Pentir wedi'i leoli tua 2 cilometr i'r gorllewin o is-orsaf bresennol Pentir.

Mae'r safle wedi'i leoli o fewn tir pori ymdonnog, sy'n codi i ardaloedd ucheldir o bwysigrwydd lleol.

Mae'r safle'n elwa o fynediad da i'r B4547 a'r B4366. I gael mynediad drwy'r B4366, byddai angen uwchraddio a gwella mynediad presennol i'r fferm neu byddai angen ffurfio mynediad newydd.

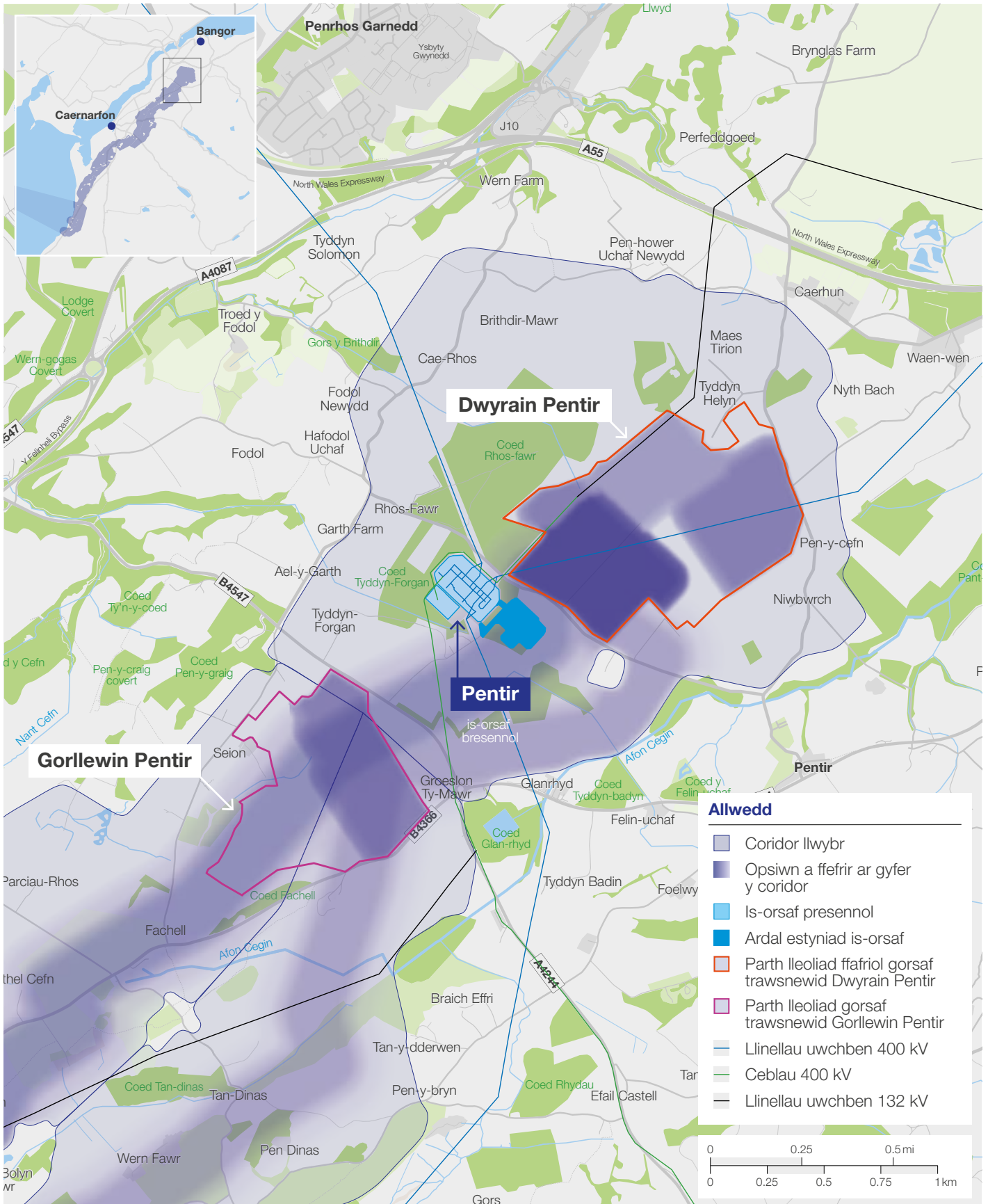
Rydym yn ystyried mesurau lliniaru tirwedd a gweledol posibl, gan gynnwys plannu, er mwyn helpu i leihau effeithiau gweledol posibl, yn enwedig o Barc Cenedlaethol Eryri lle bo'n ymarferol.

O ran peirianeg, ystyriod bod Gorllewin Pentir ychydig yn fwy cymhleth na'r opsiwn Dwyrain Pentir. Byddai datblygu yn y lleoliad hwn yn gofyn am beirianeg ddaear ychwanegol a chydlynu gofalus â chyfleustodau presennol, gan gynnwys seilwaith telathrebu a chwrs dŵr bach o fewn y parth lleoli.

Ystyriod Gorllewin Pentir yn opsiwn amgen ar gyfer lleoliad safle trawsnewid.



**Mae parth lleoli gorsaf y trawsnewid yn cynnwys ardal raddedig gyda'r ardaloedd tywyllach yn dangos ble rydym fwyaf tebygol o leoli yr orsaf trawsnewid. Ilwybr y cebl. Ni fydd angen yr holl ardal sydd wedi'i chysgodi arnom ar gyfer Cyswllt Gorllewinol 2.**



Sources: Map data © OpenStreetMap contributors, Microsoft, Esri Community Maps contributors, Map layer by Esri

## Dyluniad gorsaf y trawsnewid

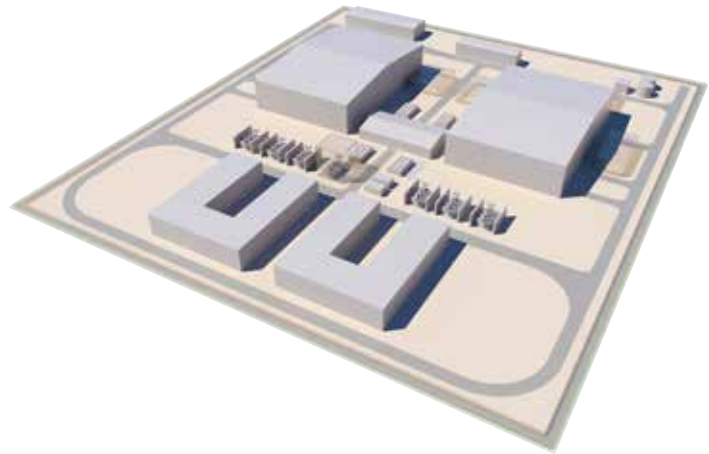
Rydym yn rhagweld y byddai gan orsaf y trawsnewid ôl-troed o tua 350 metr wrth 250 metr (tua 9 ha), gyda chyfansoddyddyn adeiladu dros dro o tua 200 metr wrth 200 metr (tua 4 ha).

Rhaid lleoli rhywfaint o offer trydanol arbenigol o fewn adeiladau ar y safle a ddewiswyd. Gallai'r adeiladau hyn fod hyd at 30 metr o uchder o lefel y platfform, heb gynnwys unrhyw erialau, amddiffyniad rhag mell, gwaith pridd neu godi platfformau a allai fod yn ofynnol.

Byddai angen mynediad parhaol i'r orsaf trawsnewid newydd, ynghyd a thirlunio ymylol, draenio, a gwaith cysylltiedig arall.

Ar y cam hwn, rydym yn gynnar yn y broses ddylunio. Byddwn yn archwilio dulliau dylunio posibl ar gyfer gorsaf y trawsnewid yn fanylach mewn camau diweddarach.

Wrth i ni ddatblygu ein cynigion, rydym yn awyddus i gynnwys adborth lleol lle bo modd. Gweler enghraifft o ddyluniad a delwedd orsaf trawsnewid wedi'i chynnwys isod:



## Coridor Cebi HVAC

Bydd y coridor cebi ar gyfer ceblau tanddaearol HVAC yn rhedeg o orsaf y trawsnewidydd newydd i'r is-orsaf bresennol ym Mhentir. Er mwyn hwyluso'r cysylltiad newydd hwn, bydd angen rhywfaint o waith estyniad yn is-orsaf bresennol Pentir.

Dangosir yr ardaloedd lle rydym fwyaf tebygol o leoli'r cebi HVAC ar yr ystod raddol o goridor cebi ar dudalen x. Ni fydd angen yr holl ardal sydd wedi'i chysgodi arnom ar gyfer Cyswllt Gorllewinol 2.



Mae'r National Grid yn cymryd diogelwch o ddifrif a'n blaenoriaeth yw cadw'r cyhoedd, ein contractwyr a'n gweithwyr yn ddiogel. Mae pob gorsaf trawsnewid wedi'i ffensiio i ffwrdd oddi wrth y cyhoedd gydag arwyddion rhybuddio priodol lle bo angen. Drwy ddyluniad, mae pob gorsaf trawsnewid yn cyfyngu ar feysydd electromagnetig (EMF) yn unol â chanllawiau diogelwch annibynnol, a osodwyd i amddiffyn pob un ohonom rhag dod i gysylltiad ag ef. Mae pwysau'r dystiolaeth yn dod i'r casgliad nad oes unrhyw risgiau iechyd o EMFs islaw terfynau canllawiau, ar ôl degawdau o ymchwil wedi'i chynnal.

## Gwaith yn Is-orsaf Pentir

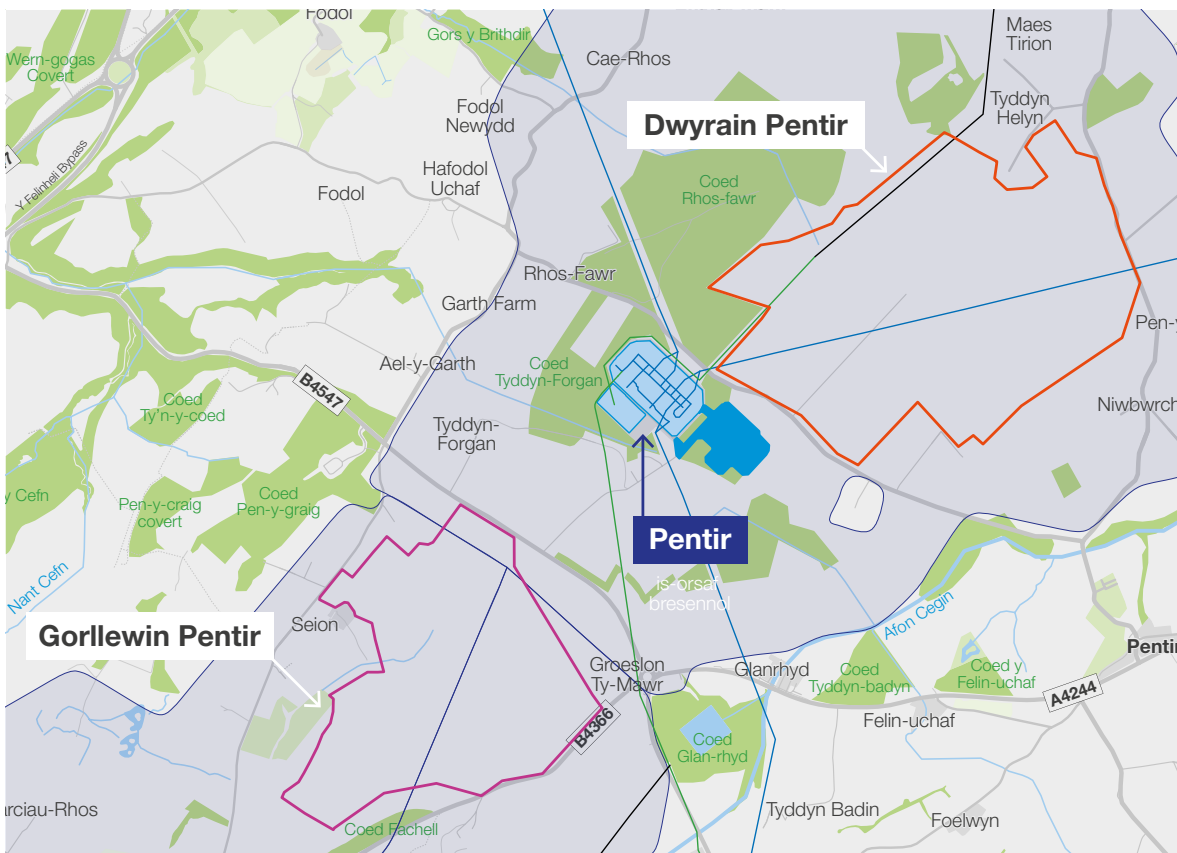
Er mwyn hwyluso'r cysylltiad rhwng gorsaf y trawsnewid a'r rhwydwaith trydan presennol, byddai angen i ni wneud rhywfaint o waith ychwanegol yn is-orsaf bresennol Pentir.

Rydym yng nghyfnod cynnar y gwaith o ddatblygu'r cynigion hyn sy'n dod i'r amlwg.

Byddai unrhyw estyniad yn cael ei gynllunio i fod yn debyg o ran cynllun ac uchder i'r is-orsaf bresennol.

Gweler isod fap o'r ardal arfaethedig ar gyfer yr estyniad.

**Mae'n bosib i chi roi adborth ar adran 4 o'r llwybr ar dudalen 17 yn ein ffurflen adborth.**



### Allwedd

- Coridor llwybr
- Opsion a ffefrir ar gyfer y coridor
- Is-orsaf presennol
- Ardal estyniad is-orsaf
- Parth lleoliad ffatriol gorsaf trawsnewid Dwyrain Pentir
- Parth lleoliad gorsaf trawsnewid Gorllewin Pentir
- Llinellau uwchben 400 kV
- Ceblau 400 kV
- Llinellau uwchben 132 kV

Sources: Map data © OpenStreetMap contributors, Microsoft, Esri Community Maps contributors, Map layer by Esri



# Cynigion morol alltraeth ehangach

**Bydd y cebl HVDC alltraeth newydd yn parhau i lwybro tua'r de o derfyn moroedd tiriogaethol yr Alban drwy sawl mor diriogaethol ac awdurdodaeth arall, yn benodol rhai Gogledd Iwerddon ac Ynys Manaw. Bydd National Grid yn datblygu ac yn cydsynio i brosiect Cyswllt Gorllewinol 2 drwy'r moroedd a'r awdurdodaethau hyn.**

**Mae Cynigion Morol Alltraeth Ehangach National Grid yn cynnwys yr elfennau canlynol:**

- tua 200 cilometr o gebl HVDC morol newydd, yn dechrau o derfyn deheuol moroedd tiriogaethol yr Alban ac yn llwybro ymhellach i'r de drwy foroedd tiriogaethol Gogledd Iwerddon ac Ynys Manaw, nes iddo gyrraedd a mynd i mewn i foroedd tiriogaethol Cymru.

Bydd y cebl HVDC morol newydd yn parhau i lwybro tua'r de o derfyn moroedd tiriogaethol yr Alban drwy sawl mor diriogaethol ac awdurdodaeth arall, yn benodol rhai Gogledd Iwerddon ac Ynys Manaw. Bydd National Grid yn datblygu ac yn cydsynio i brosiect Cyswllt Gorllewinol 2 drwy'r moroedd a'r awdurdodaethau hyn.

Mae'r llwybr alltraeth arfaethedig ar gyfer Cyswllt Gorllewinol 2 wedi'i gynllunio'n ofalus i osgoi ardaloedd pwysig yn ecolegol a lleihau rhyngweithiadau â safleoedd dynodedig gymaint â phosibl. Mae hyn wedi'i gydbwysu â dod o hyd i lwybrau sy'n dechnegol ymarferol, yn ogystal ag ystyried seilwaith a gweithgareddau ar gyfer diwydiannau a sectorau eraill.

Byddai'r ceblau tanddwr a'r seilwaith cysylltiedig yn cael eu gosod ar hyd ein coridor alltraeth arfaethedig, gyda'r union aliniad o'r ceblau yn cael ei lywio gan arolygon alltraeth pellach ac adborth ymgynghori. Mae ein llwybrau wedi cael eu datblygu drwy ymgynghori â rhanddeiliaid alltraeth, ac arolygon technegol ac ecolegol.



I gael rhagor o wybodaeth am sut y gwnaethom ddewis ein llwybr alltraeth dewisol, gweler ein Hastudiaeth Llwybro a Lleoli Rhagarweiniol y Coridor Morol (MCPRSS) sydd ar gael ar wefan ein prosiect.

# Cynigion ger y lan National Grid

Yna, byddai Cyswllt Gorllewinol 2 yn ymestyn i foroedd tiriogaethol Cymru, sy'n ymestyn hyd at 12 morfilltir forol o arfordir Cymru.

Mae Cynigion Morol Gerllaw'r Glannau National Grid yn cynnwys yr elfennau canlynol:

- Tua 65 cilometr o gebl HVDC morol newydd, yn dechrau o derfyn moroedd tiriogaethol Cymru i fae trawsnewid cysylltiol tanddaearol newydd mewn lleoliad glanfa ar arfordir Gwynedd, ym Mae Caernarfon.





# Adeiladu

**Os rhoddir caniatâd ar gyfer Cyswllt Gorllewinol 2, rydym yn rhagweld y byddai'r gwaith adeiladu'n dechrau erbyn 2030 ac yn cymryd tua 5 mlynedd.**

**Gan ein bod yng nghyfnod cynnar datblygiad Cyswllt Gorllewinol 2, mae'r adran hon yn amlinellu ein dulliau adeiladu nodweddiadol, a pherthnasol, ar gyfer prosiectau o'r math a'r maint hwn.**

Byddwn yn gallu rhannu mwy o fanylion am ein dulliau adeiladu arfaethedig, eu heffeithiau dros dro a pharhaol tebygol, a mesurau y byddem yn eu rhoi ar waith i leihau'r rhain yn ein cam nesaf o ymgynghori. Bydd Cynllun Rheoli Adeiladu yn cael ei gyflwyno ochr yn ochr â'n cais am ganiatâd.



# Adeiladu ar y Tir

## Sut rydym yn gosod ceblau tanddaearol ar y tir

Cyn gosod ceblau trydan ar y tir, rydym yn cynnal astudiaethau ac arolygon technegol manwl ac yn gweithio'n agos gyda thirfeddianwyr a deiliaid i gynllunio'r llwybr mwyaf priodol. Mae hyn yn helpu i sicrhau y gellir gwneud y gwaith yn ddiogel ac i liniaru aflonyddwch, cyn belled ag y bo'n rhesymol bosibl.

Mae nifer o ffyrdd y gellir gosod ceblau cerrynt uniongyrchol foltedd uchel (HVDC) a cherynt eiledol foltedd uchel (HVAC) tanddaearol, gan gynnwys technegau heb ffosydd a gosodiadau cludo. Ar gyfer Cyswllt Gorllewinol 2, byddai ceblau fel arfer yn cael eu gosod mewn ffosydd ochr yn ochr â ffordd fynediad dros dro, a elwir yn ffordd gludo, a ddefnyddir yn ystod y gwaith adeiladu.

Mae'r gwaith yn dechrau trwy dynnu a storio'r uwchbridd yn ofalus fel y gellir ei ailosod ar ôl i'r gosodiad gael ei gwblhau. Caiff isbridd ei storio ar wahân i ddiogelu ansawdd y pridd. Yna caiff ffosydd eu cloddio ar y naill ochr a'r llall i'r ffordd gludo, fel arfer mewn adrannau hyd at 1,500 metr. Fel arfer caiff ceblau trydan eu claddu gydag ychydig fetrau o orchudd o dan deils amddiffynnol, er y gall hyn amrywio yn dibynnu ar gyflwr y ddaear, draenio, ac arolygon pridd a tharfau posibl ar weithrediadau amaethyddol.

Mae haen o dywod wedi'i rwymo â sment yn cael ei gosod ym mhob ffos i gynnal y ceblau a helpu i reoli'r gwres maent yn ei gynhyrchu. Yn dibynnu ar y dyluniad terfynol, gellir gosod ceblau'n uniongyrchol yn y ffos neu eu gosod o fewn pibellau amddiffynnol, gyda phob cebl yn cael ei bibell ei hun.

Bob hyn a hyn ar hyd y llwybr, mae cloddiadau ehangach o'r enw baeau cysylltiol yn cael eu hadeiladu. Defnyddir y rhain i gysylltu rhannau o gebl gyda'i gilydd. Lle defnyddir dwythellau, mae ceblau'n cael eu tynnu rhwng baeau cysylltiol o ddrymiau cebl mawr.

Unwaith y bydd ceblau neu ddwythellau wedi'u gosod, caiff y ffosydd eu hail-lenwi'n ofalus fesul cam, gyda'r isbridd a'r uwchbridd yn cael eu dychwelyd i'w safleoedd gwreiddiol lle bynnag y bo modd. Mae'r dull hwn yn helpu i sicrhau bod tir yn cael ei adfer unwaith y bydd y gwaith adeiladu wedi'i gwblhau.

## Adeiladu gorsaf y trawsnewid

Yn gyntaf, rydym yn clirio ac yn lefelu'r ardal, yna rydym yn cloddio'r ddaear i wneud lle i'r sylfeini – weithiau defnyddir y pridd hwn i ail-dirlunio'r tir cyfagos. Mae pob strwythur adeiladu wedi'i adeiladu â thrawstiau dur. Rydym yn gorffen y Gwaith adeiladu drwy gladio'r adeiladau yn unol â chytundebau a wnaed yn ystod y broses gynllunio, ac mae hyn yn dibynnu ar nodweddion yr ardal gyfagos.

Gellir plannu coed, gwrychoedd a llwyni ar yr ardal wedi'i hail-dirlunio o amgylch y safle er mwyn helpu i guddio gorsaf y trawsnewid o'r golwg. Mae cysylltiad trydanol wedi'i osod rhwng gorsaf y trawsnewid a rhwydwaith National Grid – rydym yn cynnig ceblau HVAC i wneud y cysylltiad hwn.

## Adeiladu ffordd gludo

Mae ffordd gludo dros dro yn fath o ffordd a adeiladir yn benodol i'w defnyddio yn ystod y gwaith adeiladu i hwyluso symud deunyddiau, peiriannau a phobl o fewn y safle. Mae'r ffyrdd hyn wedi'u cynllunio i ymdopi â thraffig adeiladu trwm ac fel arfer cânt eu tynnu ar ôl i ni orffen y gwaith.

Y cam cyntaf o adeiladu ffordd gludo yw tynnu'r uwchbridd yn ofalus a'i storio yn unol â chynllun rheoli pridd pwrpasol. Rydym yn cynnal profion i bennu cyflwr y ddaear cyn gosod draeniad. Yna rydym yn gosod pilen ar y ddaear, cyn gosod carreg i'r dyfnder gofynnol. Yna caiff y garreg ei rholio a'i chywasgu. Yn olaf, rhoddir haen uchaf sy'n wydn ac yn gwrthsefyll y tywydd ar ei ben, a'i chywasgu i haen llyfn.

# Adeiladu ar y môr

## Sut rydyn ni'n gosod ceblau tanfor newydd allan ar y môr

Mae'r ceblau tanfor eu hunain wedi'u gwneud o ddeunydd wedi'u hatgyfnerthu ac maen nhw, ar y cyfan, wedi'u claddu i gael eu hamddiffyn ymhellach rhag gwaddodion gwely'r môr sy'n symud, symudiadau llanw ac angorau llongau.

Mae'r ceblau yn cael eu llwytho ar riliau mawr ar long gosod cebl arbenigol. Wrth i'r llong symud ymlaen ar hyd y llwybr mae'r cebl yn cael ei ostwng ar wely'r môr ac yn cael ei gladdu. Os yw ein ceblau ar y môr yn croesi ceblau neu biblinellau presennol, yna gellir gosod matres concrit ar ben y cebl presennol cyn i gebl newydd gael ei osod ar ei ben.

Yna gellir defnyddio amddiffyniad creigiau mewn lleoliadau arwahanol i'w gorchuddio i'w amddiffyn. Gellir defnyddio creigiau hefyd i amddiffyn y ceblau os nad ydym wedi gallu ei gladdu i'r dyfnder gorau posibl oherwydd amodau daear lleol.

## Sut rydyn ni'n cysylltu'r cebl â'r lanfa

Pan fydd ceblau yn dod i'r lan, ein dewis yw defnyddio dull adeiladu di-ffos (ffigur 19), fel drilio cyfeiriadol llorweddol (HDD) i leihau aflonyddwch ac effeithiau amgylcheddol posibl. Mae angen ymgynghori â rhanddeiliaid allweddol, a gwaith ymchwilio ar lawr gwlad i gadarnhau a yw hyn yn bosibl.





# Rheoli a lliniaru effeithiau

**Bydd adborth o'r ymgynghoriad, ynghyd â'r canlyniadau o'n hasesiadau amgylcheddol parhaus, yn helpu i lunio'r cynigion sy'n dod i'r amlwg ar gyfer Cyswllt Gorllewinol 2.**

Rydym yn dilyn technegau asesu effaith amgylcheddol arfer gorau i asesu effeithiau posibl ein gwaith a nodi cyfleoedd ar gyfer mesurau lliniaru ac ar gyfer cyflawni Budd Net ar gyfer Bioamrywiaeth.

## Diogelu'r amgylchedd yn ystod y gwaith adeiladu

Bydd ein harolygon ac asesiadau amgylcheddol manwl yn ein helpu i ddeall effeithiau posibl a sut y gellir eu hosgoi, eu lleihau neu eu lliniaru yn ystod adeiladu a gweithredu.

Lle nad yw osgoi a lliniaru yn bosibl, byddem yn ceisio gwrthbwyso – neu wneud iawn am – effeithiau trwy blannu neu wella'r amgylchedd ger ardal y gwaith. Byddwn yn gweithio'n agos gydag awdurdodau lleol a rhanddeiliaid perthnasol yn ardal Gwynedd.

## Effaith amgylcheddol

Pan fyddwn yn gwneud cais am ganiatâd cynllunio, byddwn yn cynnal asesiad o'r effaith amgylcheddol ac yn cyflwyno datganiad amgylcheddol llawn a chrynodeb nad yw'n dechnegol.

Bydd ein hail gam ymgynghori, a ddisgwyllir yn 2027, yn cynnwys mwy o fanylion dylunio a gwybodaeth amgylcheddol fwy datblygedig sydd wedi'i chasglu a'i hasesu erbyn dyddiad yr ymgynghoriad hwnnw, ynghyd â'r mesurau y gallai fod angen eu rhoi ar waith i osgoi, lleihau a lliniaru unrhyw effeithiau amgylcheddol sylweddol.

## Diogelu pridd a thir amaethyddol

Rydym yn deall arwyddocâd y tir amaethyddol yr effeithir arno gan gynigion ein prosiect, a byddem yn rhoi'r mesurau canlynol ar waith i leihau ein heffaith:

- Tynnu'r pridd uchaf i'w storio wrth ymyl yr ardal waith, sy'n golygu y gellir adfer pridd o'r un gwead, cynnwys deunydd organig a statws maetholion yn yr un ardal y cafodd ei dynnu ohoni i gyd-fynd â'r proffil pridd presennol cyn belled â phosibl.
- Gweithredu cynllun rheoli pridd i sicrhau nad oes gostyngiad yn ansawdd y pridd o ganlyniad i waith adeiladu. Fel rhan o'r cynllun, bydd pridd yn cael ei brofi cyn ac ar ôl adeiladu;
- Diogelu da byw trwy godi ffensys addas; ac
- Bydd gwaith trin pridd yn cael ei oruchwylio gan unigolion cymwys a phrofiadol priodol, a bydd cyfnod a chynllun ôl-ofal priodol yn cael ei nodi.

Trwy weithredu'r mesurau lliniaru hyn, rydym yn anelu at adfer tir i'w gyflwr gwreiddiol a'i radd tir.

# Gwybodaeth am dirfeddianwyr

**Wrth ddatblygu ein cynigion sy'n dod i'r amlwg, mae'n bwysig ein bod yn deall pwy sydd â budd cyfreithiol yn y tir yn yr ardaloedd sy'n cael eu hystyried yn rhan o'r prosiect.**

Er bod llawer o'r wybodaeth sydd ei hangen arnom ar gael ar gofrestrau cyhoeddus, rydym wedi penodi Dalcour Maclaren, fel asiantau ar gyfer yr holl faterion tir sy'n ymwneud â Chyswllt Gorllewinol 2, i gysylltu â thirfeddianwyr unigol i wirio'r wybodaeth sydd ar gael i'r cyhoedd ac i sicrhau ein bod wedi gwneud yr ymdrechion gorau posibl i nodi unrhyw bartïon yr effeithir arnynt.

Mae Dalcour Maclaren hefyd wedi ac yn parhau i gysylltu â thirfeddianwyr a meddianwyr i drefnu mynediad ar gyfer arolygon anymwthiol ac ymwthiol.

Gellir dod o hyd i wybodaeth fanylach ar gyfer tirfeddianwyr, ynghyd â gwybodaeth gyswllt berthnasol ar wefan ein prosiect.

## Cysylltwch â'n Tîm Tiroedd ymroddedig



Ffoniwch ein rhadffôn  
0333 038 5710  
rhwng 9yb a 5:30yp  
(dydd Llun i ddydd Gwener)



E-bostiwch ni:  
[w12@dalcourmaclaren.com](mailto:w12@dalcourmaclaren.com)



# Camau nesaf

**Yn dilyn yr ymgynghoriad yma, byddwn yn ystyried bob darn o adborth a dderbyniwyd. Bydd yr adborth yma, yn ogystal ag asesiadau technegol ac arolygon ecolegol, yn ein helpu i fireinio ein cynigion.**

**Byddwn wedyn yn cynnal ail ymgynghoriad – ymgynghoriad Cam 2 – ble byddwn yn cyflwyno ein cynigion fwy datblygedig ar gyfer prosiect Cyswllt Gorllewinol 2, cyn ceisio am ganiatâd cynllunio ar gyfer y prosiect.**

Yn dilyn yr ymgynghoriad yma, byddwn yn:

- Parhau i drafod gyda thirfeddianwyr yr effeithir arnynt
- Parhau i frifio cynrychiolwyr etholedig lleol
- Parhau i weithio gydag awdurdodau lleol a rhanddeiliaid eraill
- Parhau i gynnal arolygon ac astudiaethau technegol

- Darparu diweddariadau i'r rhai sydd wedi gofyn am gael y wybodaeth ddiweddaraf am ein cynigion. Gallwch gofrestru ar gyfer y diweddariadau hyn yn [nationalgrid.com/westernlink2](https://nationalgrid.com/westernlink2)
- Postio diweddariadau ar wefan ein prosiect [nationalgrid.com/westernlink2](https://nationalgrid.com/westernlink2)
- Diweddarau ein ap Grid Engage
- Adrodd ar ganfyddiadau'r ymgynghoriad hwn gan gynnwys cylchlythyr diweddarau i drigolion.



## Cysylltwch â ni

Cysylltwch â ni os oes gennych unrhyw gwestiynau am Gyswllt Gorllewinol 2.

Ffoniwch ni ar: **0800 156 0706**

(Mae'r llinellau ar agor o ddydd Llun i ddydd Gwener, 9am-5:30pm).  
Sylwer, nid ydym yn derbyn adborth dros y ffôn.

E-bostiwch ni yn: [westernlink2@nationalgrid.com](mailto:westernlink2@nationalgrid.com)

Ysgrifennwch atom yn: **FREEPOST W LINK 2**  
(nid oes angen stamp na manylion cyfeiriad pellach).

Ar gyfer ymholiadau sy'n ymwneud â thirfeddianwyr neu feddianwyr,  
cysylltwch â'n tîm tiroedd rhwng 9am a 5:30pm (dydd Llun i ddydd Gwener)  
ar 0333 038 5710 neu [wl2@dalcourmaclaren.com](mailto:wl2@dalcourmaclaren.com)

