

Uwchraddio'r Grid

Pentir i Drawsfynydd

The Great Grid Upgrade

Pentir to Trawsfynydd

PTNO-AEC-ZZZZ-ZZZZZZ-RPT-ES-000032

Prosiect i Atgyfnerthu'r cysylltiad rhwng Pentir a Trawsfynydd

Pentir to Trawsfynydd Reinforcement Project

Datganiad Iaith Gymraeg: Gwaith Cebblau Glaslyn
Medi 2025

nationalgrid

Cynnwys

1.	Cyflwyniad	3
1.1	Cefndir y Datganiad Iaith Gymraeg hwn	3
1.2	Strwythur y Datganiad	4
1.3	Ffigurau ac Atodiadau	4
2.	Deddfwriaeth a Pholisi Perthnasol	5
2.1	Deddfwriaeth Berthnasol	5
2.2	Polisi Perthnasol	6
3.	Disgrifiad o Waith Cebiau Arfaethedig Glaslyn	10
3.1	Cyflwyniad	10
3.2	Gwaith Cebiau Arfaethedig Glaslyn	10
4.	Ymgysylltu ac Ymgynghori â Rhanddeiliaid	12
4.1	Cyflwyniad	12
4.2	Gwaith Ymgysylltu â Rhanddeiliaid hyd yma	12
5.	Y Gymuned a'r Ardal Leol	14
5.1	Cyflwyniad	14
5.2	Y Gymuned a'r Ardal Leol	14
5.3	Poblogaeth	16
5.4	Siaradwyr Cymraeg	16
5.5	Cyfleusterau a Gwasanaethau Lleol	17
6.	Ystyriaethau Allweddol	18
7.	Lliniaru a Chasgliadau	27
	Llyfryddiaeth	28

1. Cyflwyniad

1.1 Cefndir y Datganiad Iaith Gymraeg hwn

- 1.1.1 Mae'r Datganiad Iaith Gymraeg hwn wedi cael ei baratoi fel rhan o gyfres o ddogfennau sy'n cyd-fynd â chais a wnaed gan National Grid Electricity Transmission (plc) ('NGET') am ganiatâd cynllunio llawn ar gyfer ailosod ceblau 400 kV ac 132 kV Glaslyn (y cyfeirir ato o hyn ymlaen fel 'gwaith ceblau arfaethedig Glaslyn'). Bydd y cais, sy'n rhan o'r Prosiect Atgyfnerthu ehangach rhwng Pentir a Thrawsfynydd ('y Prosiect'), yn cael ei gyflwyno i Gyngor Gwynedd fel yr awdurdod cynllunio lleol sy'n penderfynu.
- 1.1.2 Yn unol â gofynion Canllawiau Cynllunio Atodol Cyngor Gwynedd a Chyngor Sir Ynys Môn (2019) (Cyf 1-1), mae Datganiad Iaith Gymraeg wedi cael ei baratoi gan berson cymwys. Mae'r person cymwys yn aelod achrededig o'r Sefydliad Cynllunio Trefol Brenhinol (RTPI), ac mae ganddo brofiad o asesu effeithiau posibl cynigion datblygu ar gymunedau. Mae hyn yn cynnwys ystyriaethau sy'n ymwneud â symudedd poblogaeth, elfennau gweledol, ansawdd bywyd, tai a chyflogaeth, a defnyddio ei allu a'i brofiad wrth ymchwilio i'r rhain a'u hasesu mewn cyd-destunau lleol perthnasol.
- 1.1.3 Mae'r gofyniad i ystyried y Gymraeg yn y broses gynllunio yn deillio o ddeddfwriaeth, polisiau cynllunio cenedlaethol a lleol, yn ogystal â gofynion dilysu awdurdodau lleol. Trafodir y gofynion hyn ymhellach yn Adran 2 y Datganiad hwn.
- 1.1.4 Cydnabyddir Cymru fel cenedl ddwyieithog lle mae'r Gymraeg a'r Saesneg yn ddwy iaith swyddogol. Mae Mesur y Gymraeg (Cymru) 2011 (Cyf. 1-2) yn ddarpariaeth gyfreithiol sy'n darparu na ellir trin y Gymraeg yn llai ffafriol na'r Saesneg yng Nghymru.
- 1.1.5 Mae Cymraeg 2050: Miliwn o Siaradwyr Cymraeg (Cyf. 1-3) yn nodi strategaeth Gweinidogion Cymru ar gyfer hyrwyddo a hwyluso defnyddio'r Gymraeg, ac yn disgrifio'r Gymraeg fel *"un o drysorau Cymru... [ac mae'n] rhan o'r hyn sy'n ein diffinio fel pobl ac fel cenedl"*. Cymraeg 2050: Cynllun gweithredu strategaeth y Gymraeg 2024 i 2025 (Cyf. 1-4) yw'r cynllun gweithredu ar gyfer blwyddyn ariannol 2024 i 2025 ar gyfer gweithredu targedau allweddol Cymraeg 2050, sy'n cynnwys cynyddu nifer y siaradwyr Cymraeg i filiwn erbyn 2050, a chynyddu canran y boblogaeth sy'n siarad Cymraeg bob dydd i 20% erbyn 2050.
- 1.1.6 Mae'r Gymraeg wedi'i gwreiddio yng Ngwynedd, gyda 64.4% o boblogaeth Gwynedd yn siaradwyr Cymraeg yn ôl Cyfrifiad 2021. Mae hyn yn parhau i fod yn un o'r cyfrannau uchaf o siaradwyr Cymraeg yng nghyd-destun siroedd Cymru
- 1.1.7 Mae'r Datganiad Iaith Gymraeg hwn yn disgrifio sut mae gwaith ceblau arfaethedig Glaslyn yn alinio â deddfwriaeth berthnasol, polisiau cenedlaethol a lleol, ac yn dangos na fyddai gwaith ceblau arfaethedig Glaslyn yn atal y Gymraeg rhag cael ei diogelu, na'i thwf yng Ngwynedd.
- 1.1.8 Mae Polisi Cynllunio Cymru (PCC) (rhifyn 12) yn disgrifio'r Gymraeg (Cyf. 1-5) fel *"rhan o'r gwead cymdeithasol a diwylliannol, a bydd ei lles yn y dyfodol yn dibynnu ar amrywiaeth eang o ffactorau, yn enwedig addysg, newid demograffig, gweithgareddau cymunedol a sylfaen economaidd gadarn i gynnal cymunedau a lleoedd cynaliadwy sy'n ffynnu"*.

- 1.1.9 Mae Nodyn Cyngor Technegol 20 (TAN 20) (Cyf. 1-6) yn cefnogi PCC ac yn datgan bod 19% o'r boblogaeth yn siarad Cymraeg, a bod gan lawer o bobl eraill rywfaint o wybodaeth o'r iaith neu eu bod wrthi'n ei dysgu. Mae amrywiadau sylweddol rhwng cyfrannau'r siaradwyr Cymraeg mewn gwahanol gymunedau, gan amrywio o lai nag 8% ym Mlaenau Gwent i fwy nag 85% mewn rhai rhannau o Wynedd.
- 1.1.10 Dylai Awdurdodau Cynllunio Lleol (ACLI) ystyried PCC a TAN 20 yn eu cynlluniau datblygu lleol ac wrth benderfynu ar geisiadau cynllunio. Cyngor Gwynedd yw'r ACLI perthnasol ar gyfer y cais hwn, lle mae Cynllun Datblygu Lleol ar y Cyd (CDLIC) Ynys Môn a Gwynedd (Cyf. 1-7) yn berthnasol. Mae'r CDLIC yn pwysleisio pwysigrwydd ystyried effeithiau posibl datblygiadau ar y Gymraeg, gan ystyried y gymuned leol ar yr un pryd.

1.2 Strwythur y Datganiad hwn

1.2.1 Dyma strwythur yr adroddiad hwn:

- Pennod 1: Cyflwyniad
- Pennod 2: Deddfwriaeth a Pholisi Perthnasol
- Pennod 3: Disgrifiad o waith ceblau arfaethedig Glaslyn
- Pennod 4: Ymgysylltu ac Ymgynghori â Rhanddeiliaid
- Pennod 5: Y Gymuned a'r Ardal Leol
- Pennod 6: Ystyriaethau Allweddol
- Pennod 7: Lliniaru a Chasgliadau
- Pennod 0: Llyfryddiaeth

1.3 Ffigurau ac Atodiadau

1.3.1 Mae'r holl ffigurau wedi'u cynnwys yng nghorff y Datganiad Iaith Gymraeg hwn a chyfeirir atynt fel Ffigur 1, Ffigur 2 ac ati.

2. Deddfwriaeth a Pholisi Perthnasol

2.1 Deddfwriaeth Berthnasol

Deddf Cynllunio (Cymru) 2015

- 2.1.1 Daeth Deddf Cynllunio (Cymru) (2015) (Cyf. 2-1) (y cyfeirir ati o hyn ymlaen fel 'Deddf 2015') i rym yn 2015, ac mae'n set o ddarpariaethau a gyflwynodd fframwaith deddfwriaethol modern ar gyfer gweithredu'r system gynllunio yng Nghymru.
- 2.1.2 Mae Rhan 2 o Ddeddf 2015 yn ei gwneud yn ofynnol i ddatblygu cynaliadwy gael ei gyflawni yn unol â Deddf Llesiant Cenedlaethau'r Dyfodol (Cymru) 2015, gyda'r diben o sicrhau bod datblygiadau'n cyfrannu at lesiant economaidd, cymdeithasol, amgylcheddol a diwylliannol Cymru.
- 2.1.3 Mae Rhan 3 o Ddeddf 2015 yn ei gwneud yn ofynnol i Weinidogion Cymru baratoi Fframwaith Datblygu Cenedlaethol (FfDC) ar gyfer Cymru. Mae'r FfDC yn nodi'r "*blaenoriaethau defnydd tir a'r gofynion seilwaith ar gyfer Cymru*" a chafodd ei greu i gryfhau'r dull cynllunio sy'n cael ei arwain gan y cynllun. Mae'r FfDC ar ffurf Cymru'r Dyfodol: Y Cynllun Cenedlaethol 2040 ('Cymru'r Dyfodol') (Cyf. 2-2), ac mae'n cynnwys uchelgeisiau cyffredinol ar gyfer dyfodol Cymru, gan gynnwys hybu'r Gymraeg drwy gynyddu nifer y siaradwyr Cymraeg i 1 miliwn erbyn 2050, a fyddai'n gynydd bras o 80% o'r niferoedd presennol. Trafodir polisiau allweddol Cymru'r Dyfodol ymhellach isod.
- 2.1.4 Mae Rhan 3, Adran 11 o Ddeddf 2015 yn diwygio Adran 61 (2)(a) o Ddeddf Cynllunio a Phrynu Gorfodol 2004 i gynnwys y Gymraeg fel mater i'w ystyried wrth ystyried rheoli datblygu yn ardaloedd gweinyddol awdurdodau cynllunio lleol. Mae Rhan 3, Adran 31 o Ddeddf 2015 yn diwygio Adran 70 o Ddeddf Cynllunio Gwlad a Thref 1990 i gyfarwyddo awdurdodau cynllunio lleol i ystyried y Gymraeg wrth benderfynu ar geisiadau cynllunio.
- 2.1.5 O ganlyniad, mae Deddf 2015 yn creu darpariaeth ar gyfer, ac yn cefnogi'r gwaith o ddiogelu a thyfu'r Gymraeg, gan lywio'r fframwaith sy'n cynnwys polisiau sy'n manylu ar sut gellir cyflawni hyn drwy ddatblygu.

Deddf Llesiant Cenedlaethau'r Dyfodol (Cymru) 2015

- 2.1.6 Cyhoeddwyd Deddf Llesiant Cenedlaethau'r Dyfodol (Cymru) 2015 ('Deddf Cenedlaethau'r Dyfodol') (Cyf. 2-3) yn 2015, ac mae'n darparu diben cyffredin sy'n rhwymo'n gyfreithiol ar gyfer llywodraethau cenedlaethol a lleol, byrddau iechyd lleol a chyrff cyhoeddus penodedig eraill. Drwy bennu saith nod llesiant, ei nod yw gwella llesiant cymdeithasol, economaidd, amgylcheddol a diwylliannol Cymru drwy ddylanwadu ar y ffordd y mae datblygiadau newydd yn cael eu cynllunio yng Nghymru.
- 2.1.7 Un o'r saith nod llesiant yw cael Cymru â diwylliant bywiog lle mae'r Gymraeg yn ffynnu - "*Cymdeithas sy'n hyrwyddo ac yn gwarchod diwylliant, treftadaeth a'r iaith Gymraeg*".
- 2.1.8 Mae Deddf Cenedlaethau'r Dyfodol yn diffinio datblygu cynaliadwy fel a ganlyn:

“Y broses o wella llesiant economaidd, cymdeithasol, amgylcheddol a diwylliannol Cymru drwy weithredu, yn unol â'r egwyddor datblygu cynaliadwy, gan anelu at gyflawni'r nodau llesiant”.

- 2.1.9 Mae Deddf Cenedlaethau'r Dyfodol yn hyrwyddo cydraddoldeb pob un o'r pedair agwedd ar lesiant wrth alluogi Cymru i gyflawni datblygu cynaliadwy. O ganlyniad, mae'r Gymraeg yn ystyriaeth allweddol wrth ddatblygu, gan ei bod yn rhan o lesiant diwylliannol Cymru.
- 2.1.10 Mae'r Ddeddf hefyd yn cynnwys egwyddor o'r enw 'Pum Ffordd o Weithio' sy'n nodi sut y dylid gweithredu'r agweddau ar ddatblygu cynaliadwy fel a ganlyn:
- Hirdymor - Yr angen i fabwysiadu dull gweithredu hirdymor drwy gydnabod pwysigrwydd anghenion tymor byr a chydbwysu'r rhain ag anghenion tymor hir;
 - Integreiddio - Cymryd ymagwedd integredig, gyda phob corff cyhoeddus yn ystyried sut mae eu hamcanion llesiant yn effeithio ar y nodau llesiant a'u hamcanion, yn ogystal ag amcanion cyrff cyhoeddus eraill;
 - Cyfranogiad - Pwysigrwydd cynnwys pobl sydd â diddordeb mewn cyflawni'r nodau llesiant, a sicrhau bod y bobl hynny'n adlewyrchu amrywiaeth yr ardal y mae'r cyrff yn ei gwasanaethu;
 - Cydweithredu - Cydweithredu â phobl eraill neu rannau eraill o'r corff cyhoeddus a allai helpu'r corff i fodloni ei amcanion llesiant;
 - Atal - Ffocysu ar atal problemau rhag digwydd neu waethygu er mwyn helpu cyrff cyhoeddus i gyflawni eu hamcanion.
- 2.1.11 Mae angen ystyried yr egwyddorion hyn wrth gynllunio unrhyw gamau gweithredu sy'n ymwneud â chadw at y nodau llesiant, sydd felly'n eu gwneud yn berthnasol i'r Gymraeg.

2.2 Polisi Perthnasol

Cymru'r Dyfodol: Y Cynllun Cenedlaethol 2040

- 2.2.1 Mabwysiadwyd Cymru'r Dyfodol (Cyf. 2-2) yn 2019 a dyma'r FfDC ar gyfer Cymru, gyda statws cynllun datblygu. Cynllun gofodol ydyw sy'n pennu cyfeiriad ar gyfer lle y dylid buddsoddi mewn seilwaith a lle y dylai datblygu ddigwydd er budd Cymru a'i phobl. Mae Cymru'r Dyfodol yn ffocysu ar faterion, heriau a datrysiadau ar raddfa genedlaethol, a bwriedir iddo gael ei ddefnyddio fel fframwaith y mae Cynlluniau Datblygu ar lefel ranbarthol a lleol yn adeiladu arno.
- 2.2.2 Fel y nodir ym mharagraff 2.1.3 uchod, mae Cymru'r Dyfodol yn nodi uchelgeisiau Llywodraeth Cymru i dyfu'r Gymraeg dros yr ugain mlynedd nesaf. Mae'n nodi y dylai pob cynllun datblygu ystyried y Gymraeg ac, ar gyfer ardaloedd lle mae'r Gymraeg yn iaith bob dydd i'r gymuned, bydd datblygiadau'n cael eu rheoli i sicrhau bod y Gymraeg yn parhau i fod yn ganolog i'r gymuned honno.
- 2.2.3 Mae Polisi 1: Ble bydd Cymru yn tyfu yn rhoi manylion am gymorth Llywodraeth Cymru i dwf cynaliadwy ledled Cymru, ar yr amod ei fod yn briodol. Mae'r polisi'n tynnu sylw at ardaloedd penodol sydd i'w hystyried yn Ardaloedd Twf Cenedlaethol. Mae'r rhain yn cynnwys gogledd Cymru, sef lleoliad gwaith ceblau arfaethedig Glaslyn. Mae Polisi 1 yn nodi pwysigrwydd cyflawni canlyniadau Cymru'r Dyfodol yn yr ardaloedd hyn er mwyn sicrhau bod datblygu cynaliadwy yn cael ei gyflawni. Mae hyn yn berthnasol i'r Gymraeg

gan fod ymdrech genedlaethol drwy bolisi'r Llywodraeth, gan gynnwys Cymru'r Dyfodol, i warchod a thyfu'r iaith.

- 2.2.4 Mae Polisi 19: Polisiâu Strategol ar gyfer Cynllunio Rhanbarthol yn rhoi manylion y blaenoriaethau strategol a ddylai fod yn sail i ddatblygu Cynlluniau Datblygu Strategol Rhanbarthol. Mae'r polisi yn amlygu rôl strategaethau rhanbarthol wrth lywio polisiâu lleol ac yn nodi ymhellach twf y Gymraeg fel un o elfennau allweddol uchelgais cenedlaethol Llywodraeth Cymru. Mae'r Polisi hefyd yn rhoi cyd-destun gan fod gogledd Cymru yn gartref i grynodiad uchel o siaradwyr Cymraeg gyda llawer o aneddiadau lle mae'r Gymraeg yn cael ei siarad fel iaith gyntaf i lawer o'r gymuned. Mae'r polisi'n manylu ar bwysigrwydd cymharol sicrhau bod datblygiad yn ystyriol o ganiatáu i'r Gymraeg ffynnu.

Polisi Cynllunio Cymru (PCC) Rhifyn 12

- 2.2.5 Cyhoeddwyd Polisi Cynllunio Cymru (PCC) (Cyf. 2-1) am y tro cyntaf yn 2002, ac fe'i ddiweddarwyd ddiwethaf ym mis Chwefror 2024. Mae PCC yn nodi'r polisiâu cynllunio defnydd tir ar gyfer Cymru, ynghyd â'r Nodiadau Cyngor Technegol. Nod PCC yw sicrhau bod y system gynllunio yn cyflawni datblygu cynaliadwy sy'n gwella llesiant cymdeithasol, economaidd, amgylcheddol a diwylliannol Cymru.
- 2.2.6 Diffinnir y Gymraeg fel rhan o'r gwedd cymdeithasol a diwylliannol yng Nghymru ym mharagraff 3.25. Mae'n mynd ymlaen i gyfarwyddo y dylai'r system gynllunio ystyried yr amodau sy'n hanfodol i alluogi'r Gymraeg i ffynnu. Mae paragraff 2.27 PPC 12 yn cynnwys i ba raddau y mae cynnig datblygu yn cefnogi'r amodau sy'n caniatáu defnyddio'r Gymraeg fel ystyriaeth wrth asesu manteision cynaliadwy datblygiad.
- 2.2.7 Mae paragraff 3.28 PPC yn atgyfnerthu y gall y rheini sy'n gwneud penderfyniadau ddefnyddio'r Gymraeg fel ystyriaeth berthnasol i geisiadau am ganiatâd cynllunio. Mae paragraff 3.29 yn datgan:

“Os oes angen, gellir cynnal asesiadau o'r effaith ar yr iaith mewn perthynas â datblygiadau mawr, na ddyrannwyd mewn cynllun datblygu, sy'n cael eu cynnig mewn ardaloedd o sensitifrwydd neu bwysigrwydd penodol i'r iaith. Dylai unrhyw ardaloedd o'r fath gael eu diffinio'n glir yn y cynllun datblygu”.

Nodyn Cyngor Technegol 20:

- 2.2.8 Cyhoeddwyd TAN 20: Cynllunio a'r Iaith Gymraeg (Cyf. 1-5) yn 2017, ac mae'n rhoi arweiniad ar sut dylid ystyried y Gymraeg o fewn y system gynllunio.
- 2.2.9 Mae TAN 20 yn cydnabod yr angen i greu amgylchiadau ffafriol sy'n annog nifer y siaradwyr Cymraeg, a bod gan y system gynllunio rôl i'w chwarae drwy alluogi amodau sy'n caniatáu i gymunedau cynaliadwy ffynnu.
- 2.2.10 Mae TAN 20, paragraff 3.1.2, yn tynnu sylw at y Gymraeg fel ystyriaeth berthnasol wrth benderfynu ar geisiadau cynllunio er ei fod yn nodi o dan Adran 70(2) o'r Ddeddf Cynllunio Gwlad a Thref nad oes unrhyw *“bwys ychwanegol yn cael ei roi i'r Gymraeg uwchlaw unrhyw ystyriaethau perthnasol eraill, a bod rhaid i ganiatâd cynllunio fod yn seiliedig ar resymau cynllunio yn unig, a bod yn rhesymol”.*
- 2.2.11 Mae Adran 3.4 o TAN 20 yn tynnu sylw at yr angen i ymgynghori â'r Cynllun Datblygu Lleol (CDLI) ar gyfer unrhyw ofynion am fesurau lliniaru a gwella i gefnogi'r Gymraeg. Dylai'r datblygwyr ystyried y CDLI a dilyn unrhyw ganllawiau cysylltiedig yn unol â hynny. Mae TAN 20 yn datgan ym mharagraff 3.4.2:

“Gellir defnyddio mesurau lliniaru ar gyfer caniatadau, naill ai drwy amodau sydd ynghlwm â chaniatâd cynllunio neu drwy rwymedigaethau adran 106”.

- 2.2.12 O ganlyniad, gall datblygwyr ddisgwyl wynebu amodau a mesurau os na fydd eu datblygiad yn cydymffurfio â'r gofynion a'r disgwyliadau sy'n ymwneud â'r Gymraeg fel y nodir yn y CDLI. Mae TAN 20 yn tynnu sylw penodol at y defnydd o arwyddion a hysbysebion wrth hybu'r Gymraeg, ac yn cynghori datblygwyr i wirio'r CDLI yn benodol, ac unrhyw ganllaw cynllunio atodol, ar gyfer polisïau cysylltiedig.

Cydgynllun Datblygu Lleol Cyngor Gwynedd a Môn 2017

- 2.2.13 Y CDLIC (Cyf. 1-6) yw'r cynllun datblygu lleol ar gyfer Cyngor Gwynedd ac fe'i mabwysiadwyd yn 2017. Mae'r CDLIC yn cynnwys diogelu a chryfhau'r Gymraeg fel rhan o'i amcanion strategol, ac mae'n nodi mai ardal y cynllun, adeg ysgrifennu'r adroddiad hwn, sydd â'r gyfran uchaf o'r boblogaeth sy'n siarad, yn darllen ac yn ysgrifennu Cymraeg. Mae'r datganiad hwn yn cael ei atgyfnerthu gan ddata Cyfrifiad 2021, fel y disgrifir ym mharagraff 1.1.5 y Datganiad hwn.
- 2.2.14 Mae'r CDLIC yn nodi o dan Bolisi PS1: Yr Iaith Gymraeg a'r Diwylliant Cymreig, bod angen Datganiad Iaith Gymraeg ac Asesiad o'r Effaith ar yr Iaith Gymraeg ar gyfer rhai datblygiadau, er nad yw gwaith ceblau arfaethedig Glaslyn yn dod yn uniongyrchol o fewn y meini prawf hyn, gan nad yw'r cynnig yn ddatblygiad o natur manwerthu, diwydiannol, masnachol na phreswyl.
- 2.2.15 Mae Polisi Strategol PS5: Datblygu Cynaliadwy y CDLIC yn integreiddio'r Gymraeg ymhellach i egwyddorion datblygu cynaliadwy, gan nodi y dylai pob cynnig *“ddiogelu, cefnogi a hyrwyddo'r defnydd o'r Gymraeg yn unol â PS1”*.
- 2.2.16 Mae Paragraff 3 o PS1 yn cynghori y dylid gwrthod cynigion pan fydd niwed sylweddol yn cael ei wneud i gymeriad, iaith a chydbwysedd cymuned, lle na all mesurau lliniaru a chynllunio priodol leihau hyn. Mae hyn yn tynnu sylw at yr angen i ddatblygwyr ystyried effeithiau ar y Gymraeg mewn perthynas â chynigion datblygu, a sicrhau bod mesurau lliniaru priodol yn cael eu cynnig lle bo angen, cyn belled ag y bo'n rhesymol ymarferol. Yn ogystal, mae PS1 yn gwneud arwyddion ac enwau Cymraeg dwyieithog yn ddymunol ar gyfer datblygiadau.
- 2.2.17 Mae Polisi ISA1: Darpariaeth Seilwaith yn darparu manylion ynghylch o dan ba amodau y bydd cynigion ar gyfer darparu seilwaith yn cael eu caniatáu. Mae'r polisi'n datgan:
- “Rhoddir caniatâd cynllunio dim ond pan fydd digon o gapasiti seilwaith yn bodoli neu pan fydd yn cael ei gyflenwi mewn ffordd amserol”.*
- 2.2.18 Mae ISA1 hefyd yn nodi, pan fydd y datblygiad yn creu angen am seilwaith newydd neu well, y gellir gofyn am gyfraniad gan y datblygwr i wneud hynny. O dan ISA1, disgrifir y Gymraeg fel mesur y gellir gofyn am gyfraniad ar ei gyfer er mwyn sicrhau bod cynnig yn dderbyniol.

Cynllun Datblygu Lleol Newydd

- 2.2.19 Mae Cynllun Datblygu Lleol newydd ar gyfer Cyngor Gwynedd yn unig yn cael ei baratoi ar hyn o bryd, a bydd yn cwmpasu'r cyfnod rhwng 2024 a 2039. Bydd y Cynllun Datblygu Lleol newydd yn cael ei fabwysiadu rhwng mis Medi a mis Hydref 2027. Mae'r adolygiad o'r cynllun presennol yn nodi pwysigrwydd y Gymraeg fel rhan o wead cymdeithasol a diwylliannol yr ardal, ac yn dangos yr angen am Asesiad o'r Effaith ar yr

laith Gymraeg wrth baratoi'r cynllun newydd. Gellir disgwyl y bydd y Cynllun Datblygu Lleol newydd yn adlewyrchu'r nodau cenedlaethol ehangach o ran y Gymraeg.

Canllawiau Cynllunio Atodol

- 2.2.20 Mae Cynnal a Chreu Cymunedau Nodedig a Chynaliadwy (2019) (Cyf. 1-1) yn un o nifer o ddogfennau Canllawiau Cynllunio Atodol (CCA) mabwysiedig a gyhoeddwyd gan Gyngor Gwynedd. Mae'r CCA hyn yn cynnwys arweiniad ar asesu effeithiau tebygol cynnig ar y Gymraeg. Mae'r CCA yn tynnu sylw at y pwysigrwydd i ddatblygwyr ystyried yr angen i ddatblygiadau gyfrannu'n gadarnhaol at gynaliadwyedd a hyfywedd y Gymraeg dros gyfnod y cynllun.
- 2.2.21 Mae'r CCA yn egluro mai pwrpas Datganiad laith Gymraeg yw galluogi Cyngor Gwynedd i benderfynu a yw'r cynnig yn bodloni amcanion a pholisïau'r CDLIC ac yn galluogi'r ymgeisydd a Chyngor Gwynedd i nodi unrhyw fesurau sydd eu hangen i liniaru effeithiau negyddol a manteisio ar gyfleoedd i wella'r Gymraeg.
- 2.2.22 Nodir gofynion y Datganiad laith Gymraeg yn Atodiad 7 y CCA ac fe'u rhennir yn dri cham, fel a ganlyn:
- Casglu, cofnodi a dadansoddi gwybodaeth am y gymuned a'r ardal leol;
 - Casglu, cofnodi a dadansoddi gofynion polisi, gyda'r nod o nodi polisïau perthnasol i'r datblygiad;
 - Cymhwyso'r wybodaeth a gasglwyd i nodi sut mae'r cais yn cyd-fynd â pholisïau cenedlaethol a lleol ac yn effeithio'n gadarnhaol ar y Gymraeg.

3. Disgrifiad o waith ceblau arfaethedig Glaslyn

3.1 Cyflwyniad

3.1.1 Mae'r bennod hon yn amlinellu pam mae angen gwaith ceblau arfaethedig Glaslyn ac yn disgrifio'r gwaith a fyddai'n cael ei wneud.

3.2 Gwaith Ceblau Arfaethedig Glaslyn

3.2.1 National Grid Electricity Transmission (NGET) sy'n gweithredu'r system trawsyrru trydan ym Mhrydain Fawr ac mae'n berchen ar y system honno yng Nghymru a Lloegr. Mae'r system yn gweithredu ar 400 kV a 275 kV, gan gysylltu cynhyrchwyr trydan ag is-orsafoedd, ble caiff y foltiau uwch eu trawsnewid yn foltiau is, gan alluogi Gweithredwyr Rhwydwaith Dosbarthu i gyflenwi'r pŵer i gartrefi a busnesau.

3.2.2 Gweithredwr y System Drydan sy'n gyfrifol am nodi sut mae angen addasu'r system trawsyrru trydan genedlaethol i ddatrys yr heriau o gysylltu systemau cynhyrchu newydd a rhyng-gysylltiadau i fynd i'r afael â lleihau allyriadau carbon a gwella diogelwch ynni. Mae gwaith dadansoddi wedi dangos nad oes digon o gapasiti trawsyrru yn y rhwydwaith trawsyrru trydan presennol yng ngogledd Cymru i gysylltu datblygiadau cynhyrchu pŵer ychwanegol ar raddfa fawr sydd un ai wedi cael caniatâd, a ragwelir neu sy'n rhagweladwy, yn enwedig o ynni adnewyddadwy ar y môr ym Môr Iwerddon, oddi ar arfordir gogleddol Cymru ac arfordir gorllewinol Lloegr.

3.2.3 Mae'r llinell drydan cylched dwbl bresennol rhwng Is-orsafoedd Pentir a Thrawsfynydd wedi'i hongian uwchben o dyrrau (peilonau), ac ar hyn o bryd mae'n gweithredu drwy geblau tanddaearol rhwng Wern a Garth (a elwir yn 'Geblau Glaslyn'). Mae cynyddu capasiti ar y llinell drydan cylched dwbl bresennol rhwng yr is-orsafoedd hyn wedi cael ei nodi fel cam gweithredu sydd angen ei gymryd ar frys. Mae hyn yn cael ei gydnabod gan Ofgem, sydd wedi nodi bod y gwaith angenrheidiol yn Fuddsoddiad Trawsyrru Strategol Carlam (ASTI).

3.2.4 Mae gwaith ceblau arfaethedig Glaslyn yn cynnwys estyniad i Gompownd Selio Pennau Ceblau (CSEC) presennol y Wern, ailosod Ceblau Glaslyn, gan gynnwys cael gwared o ddarnau diangen o gebl a diogelu rhannau segur o Geblau Glaslyn sydd wedi cael eu gadael yn y fan a'r lle, sefydlu CSEC newydd ym Minffordd a chael gwared ar CSEC presennol y Garth.

3.2.5 Bydd y gwaith yn cynnwys gosod ceblau 400 kV newydd, CSEC Minffordd, ac ymestyn CSEC y Wern, yn ogystal â datgomisiynu'r cylchedau ceblau 132 kV a 400 kV presennol, gan gynnwys CSEC y Garth. Rhwng CSEC presennol y Wern a CSEC arfaethedig Minffordd, byddai safle Gwaith Ceblau Glaslyn yn cynnwys tua 6 cilomedr (km) o waith o led amrywiol.

3.2.6 Disgwylir i'r cyfnod adeiladu bara 35 mis, o fis Gorffennaf 2026 i fis Mehefin 2029. O ganlyniad, bydd yr effeithiau tebygol o natur tymor canolig dros dro. Er mai swyddi dros dro a fydd yn cael eu creu, maent yn cynrychioli effaith economaidd gadarnhaol am gyfnod sylweddol.

3.2.7 Mae NGET yn amcangyfrif y bydd y gwaith arfaethedig yn galw am gyfartaledd o 7 o swyddi adeiladu cyfwerth ag amser llawn uniongyrchol gros ar y safle bob dydd yn ystod y cyfnod adeiladu, gyda gweithlu ar ei anterth o 28 yn 2028. Mae hyn yn seiliedig ar y gweithgareddau adeiladu sydd eu hangen a bydd yn amrywio yn ystod y cyfnod.

4. Ymgysylltu ac Ymgynghori â Rhanddeiliaid

4.1 Cyflwyniad

4.1.1 Mae'r bennod hon yn amlinellu'r gwaith Ymgysylltu â Rhanddeiliaid sydd wedi cael ei wneud hyd yma, mewn perthynas â'r Prosiect ehangach a gwaith ceblau arfaethedig Glaslyn. Mae Ymgysylltu â Rhanddeiliaid yn cael ei drafod yn aml yn y Canllawiau Cynllunio Atodol (Cyf. 1-1), gyda phwyslais yn cael ei roi ar yr egwyddor o gyfathrebu ac ymgynghori â rhanddeiliaid drwy gydol y broses o lunio datblygiad.

4.2 Gwaith Ymgysylltu â Rhanddeiliaid hyd yma

4.2.1 Drwy gydol y Prosiect, mae NGET wedi ymgysylltu â nifer o grwpiau rhanddeiliaid allweddol i sicrhau bod ystyriaeth briodol yn cael ei rhoi i'r Gymraeg.

4.2.2 Cynhaliwyd cam cyntaf yr ymgysylltu gan NGET. Pwrpas yr ymgysylltu hwn oedd cyflwyno'r Prosiect ehangach i aelodau'r cyhoedd a chynnig cyfle i ddysgu mwy am y cynigion parhaus mewn perthynas â gwaith ceblau arfaethedig Glaslyn a'r Prosiect ehangach. Bydd ymgysylltu lleol yn parhau drwy gydol y cam adeiladu i roi'r wybodaeth ddiweddaraf i gymunedau, busnesau a rhanddeiliaid lleol, a bydd yn cael ei gynnal yn ddwyieithog.

4.2.3 Roedd y cam cyntaf hwn o ymgysylltu'n cynnwys:

- Cylchlythyr wedi'i ddsbarthu i drigolion sy'n byw yn yr ardal lle bydd agweddau ar y gwaith yn cael ei wneud, gan gynnwys ym Mhorthmadog, Tremadog, Minffordd, Bryncir a Phentir. Roedd y cylchlythyr yn egluro'r cyd-destun a'r angen ar gyfer y prosiect, yn amlinellu'r gwaith arfaethedig, y prosesau cynllunio a chaniatâd, amserlen y prosiect, ac yn darparu manylion digwyddiadau gwybodaeth a manylion cyswllt y prosiect i gael rhagor o fanylion.
- Gwefan, sy'n cynnwys yr un wybodaeth.
- Pum digwyddiad gwybodaeth i'r cyhoedd, y cyntaf mewn cyfres reolaidd lle gallai pobl siarad ag aelodau o dîm y prosiect wyneb yn wyneb am ein gwaith a thrafod unrhyw ymholiadau. Cynhaliwyd y rhain mewn lleoliadau ym Mhorthmadog (x2, gan gynnwys un ar fore Sadwrn i sicrhau'r argaeledd gorau posibl), Tremadog, Bryncir / Garndolbenmaen, a Phenrhyndeudraeth.
- Digwyddiad rhithiol dwyieithog, a gynhaliwyd ar-lein ar gyfer y rheini nad oedd yn gallu mynychu digwyddiad wyneb yn wyneb.
- Gohebiaeth i gynrychiolwyr etholedig, gan gynnwys cynghorau cymuned, cynghorwyr ward, Aelodau Seneddol ac Aelodau o'r Senedd, yn rhoi gwybod iddynt am ddigwyddiadau ymgysylltu ac yn cynnig cyfarfod neu sesiwn frifio.
- Cyfeiriad e-bost penodol ar gyfer y prosiect, a llinell ffôn ymholiadau radffôn y prosiect lle gallai pobl adael neges, a fyddai'n cael ei hateb fel arfer rhwng 9am a 5:30pm o ddydd Llun i ddydd Gwener.

- 4.2.4 Mae'r wybodaeth ymgysylltu wedi cael ei chynhyrchu yn Gymraeg ac yn Saesneg, gan gynnwys cylchlythyrau, llythyrau a phaneli gwybodaeth. Mae siaradwyr Cymraeg wedi bod ar gael, a byddant yn parhau i fod ar gael, i gymryd rhan ym mhob digwyddiad a thrwy linell ffôn y prosiect. Mae pob gohebiaeth gyhoeddus, gan gynnwys negeseuon e-bost a llythyrau, wedi cael eu cynhyrchu yn y ddwy iaith. Mae gwasanaeth cyfieithu ar y pryd ar gael ar gais ar gyfer cyfarfodydd.
- 4.2.5 Trwy'r cyfan, cyflwynwyd y prosiect yn ei gyfanrwydd er mwyn i bobl allu deall y Prosiect a'r elfennau rhyngberthynol 'yn gyfan gwbl'.
- 4.2.6 Mae person(au) â buddiant yn y tir sy'n dod o fewn terfynau Gwaith Cebblau Glaslyn wedi cael eu nodi, ac fe gysylltwyd â nhw ac ymgynghorwyd â nhw ers i'r gwaith cychwynnol o gyfeirnodu tir ddechrau yn 2022. Mae 26 o dirfeddianwyr wedi cael eu nodi, yn ogystal â meddianwyr, ar gyfer llwybr newydd y ceblau a llwybr presennol y ceblau. Mae pob person(au) â buddiant wedi cael holiadur ymholi tîrfeddianwyr, galwadau ffôn, cyfarfodydd safle a negeseuon e-bost, yn ogystal â 100% o drwyddedau arolwg a gafwyd ar gyfer gwaith ymchwiliol.
- 4.2.7 Rhwng mis Tachwedd 2023 a mis Ionawr 2024, cyflwynwyd cynlluniau penawdau'r telerau drafft i berson(au) â buddiant tir, a chasglwyd eu hadborth ar y cynigion a'i fwydo'n ôl i'r tîm dylunio a pheirianeg i ystyried ceisiadau am newid. Cafodd y rhain eu hystyried a'u hasesu yn erbyn cyfyngiadau, fel cyfleustodau presennol a thir a warchodir yn amgylcheddol, ac yna cawsant eu bwydo'n ôl i'r tîrfeddianwyr a'r meddianwyr.
- 4.2.8 Mae'r cam cychwynnol hwn yn rhan o ymgysylltu parhaus â chymunedau a chynrychiolwyr etholedig a fydd yn digwydd drwy gydol oes y Prosiect, gan gynnwys yn ystod y gwaith adeiladu. Mae'r partïon sy'n cymryd rhan yn cynnwys yr Awdurdod Lleol, y Cyngor Tref Lleol, y Bwrdd Iechyd a'r Ysgol Gymunedol, gyda chyfarfodydd safle ac ar-lein yn ymgysylltu â'u rhanddeiliaid perthnasol. Mae manylion llawn yr ymgysylltu wedi'u nodi yn Adroddiad Ymgynghori Cyn Ymgeisio sy'n cyd-fynd â'r cais cynllunio. Bydd y cais hefyd yn destun Ymgynghoriad Statudol Cyn Ymgeisio (PAC), a bydd yr ymatebion i hyn yn cael eu cynnwys yn yr adroddiad PAC.

5. Y Gymuned a'r Ardal Leol

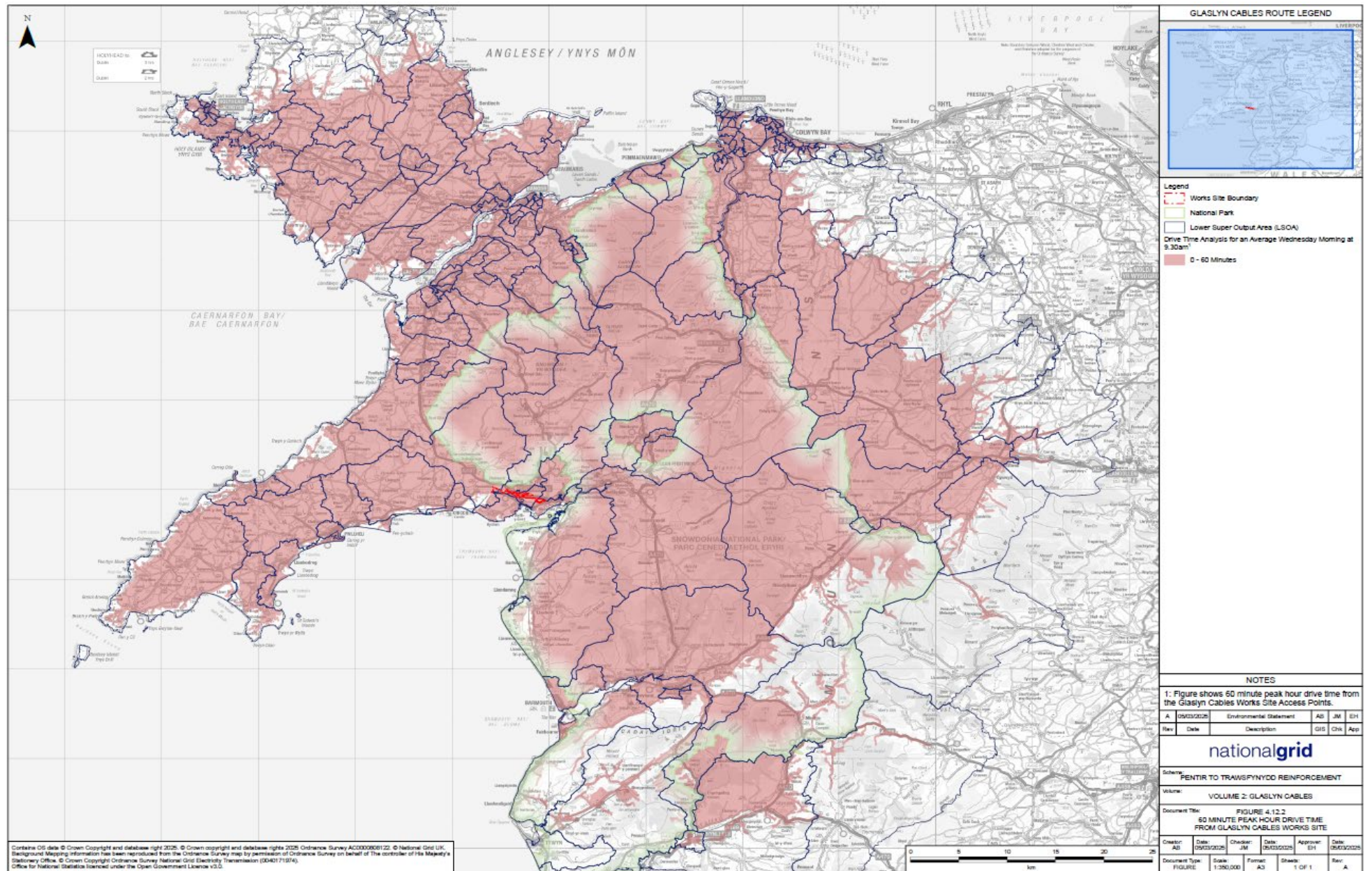
5.1 Cyflwyniad

- 5.1.1 Mae'r adran hon yn cynnwys data a gasglwyd ar gyfer asesu elfennau economaidd-gymdeithasol a thwristiaeth fel rhan o'r Datganiad Amgylcheddol (DA).
- 5.1.2 Mae data economaidd-gymdeithasol a thwristiaeth yn berthnasol i'r datganiad iaith Gymraeg hwn gan ei fod yn helpu i ddeall yn well effeithiau posibl gwaith ceblau arfaethedig Glaslyn ar dwristiaeth, hamdden, cymunedau a chyflogaeth, sydd i gyd yn bynciau i'w hystyried fel yr argymhellir gan y CCA Cynnal a Chreu Cymunedau Nodedig a Chynaliadwy. Mae'r adran hon hefyd yn cyfeirio at benodau eraill y DA, ble mae gwybodaeth a gasglwyd yn berthnasol i'r Gymraeg, e.e. trafndiaeth.
- 5.1.3 Mae data ychwanegol sy'n benodol i'r Gymraeg wedi'i gasglu hefyd. Darperir dolenni i adroddiadau a data perthnasol yn llyfryddiaeth y datganiad hwn.

5.2 Y Gymuned a'r Ardal Leol

- 5.2.1 Fel rhan o'r asesiad economaidd-gymdeithasol, cafodd Prif Ardal Effaith Economaidd (taith 60 munud mewn car) ei diffinio, sy'n cyd-fynd â'r 'maes dylanwad', fel sy'n ofynnol gan CCA Datganiad Iaith Gymraeg. Mae hyn yn cynnwys 180 o Ardaloedd Cynnyrch Ehangach Haen Is (AGEHI). Mae hyn yn cynnwys y rhan fwyaf o Wynedd, rhannau bach o Bowys, rhannau mawr o Ynys Môn, rhannau mawr o Gonwy a rhannau o Sir Ddinbych. Mae effeithiau gwaith ceblau arfaethedig Glaslyn ar Hawliau Tramwy Cyhoeddus, asedau preifat a chymunedol yn cael eu hasesu yn unol â radiws o 500 metr (m) o safle Gwaith Ceblau Glaslyn, tra bo cyfleusterau cymunedol yn cael eu hasesu yn unol â radiws o 1 cilometr (km) o'r safle.
- 5.2.2 Mae Ffigur 1 yn dangos lleoliad safle Gwaith Ceblau Glaslyn a'r ffin amser gyrru 60 munud sy'n ffurfio Prif Ardal Effaith Economaidd gwaith ceblau arfaethedig Glaslyn - gweler pennod elfennau economaidd-gymdeithasol y DA (**Rhifyn 4, Pennod 12 - Materion Economaidd-Gymdeithasol**) i gael esboniad o sut mae hyn wedi cael ei ddiffinio.

Ffigur 1 Prif Ardal Effaith Economaidd Gwaith Ceblau Glaslyn



5.3 Poblogaeth

- 5.3.1 Yn ôl Cyfrifiad 2021 (Cyf. 5-1), roedd gan y Brif Ardal Effaith Economaidd boblogaeth o 297,517, a oedd yn cynrychioli tua 9.6% o boblogaeth Cymru (3,107,494). Yn yr ardal hon, roedd 25.3% o'r boblogaeth dros 65 oed, cyfran uwch na'r hyn a gofnodwyd ar gyfer Gwynedd (23.1%) a Chymru (21.3%). Yn yr un modd, roedd y Prif Ardal Effaith Economaidd wedi cofnodi cyfran ychydig yn llai o breswylwyr oed gweithio (59.3%) na Gwynedd (61.4%) a Chymru (62.1%).
- 5.3.2 Mae Mynegai Amddifadedd Lluosog Cymru 2019 (Cyf. 5-2) yn cyflwyno data amddifadedd ar lefel AGEHI. Mae 1,909 o AGEHI ledled Cymru; roedd safle cyfartalog yr AGEHI yng Ngwynedd yn 1,080 (gydag 1 yn dynodi'r ardal fwyaf difreintiedig). Rhoddir sgoriau hefyd ar gyfer pob AGEHI, gyda 0 y lleiaf difreintiedig a 100 y mwyaf difreintiedig. Y sgôr gyfartalog ar draws AGEHI Gwynedd oedd 16.8. Ar ben hynny, y deigradd amddifadedd canolrifol ar gyfer AGEHI Gwynedd oedd 6; mae hyn yn dangos bod yr AGEHI yng Ngwynedd yn llai amddifad na 60% o'r AGEHI yng Nghymru ar gyfartaledd. Yn gyffredinol, mae Gwynedd yn gymharol llai difreintiedig ar gyfartaledd.

5.4 Siaradwyr Cymraeg

- 5.4.1 Mae Cyfrifiad 2021 (Cyf. 5-3) yn nodi bod 142,763 o bobl ar draws y Brif Ardal Effaith Economaidd yn gallu siarad Cymraeg (48% o gyfanswm poblogaeth y Brif Ardal Effaith Economaidd). Nid yw data'r Cyfrifiad blaenorol yn 2011 (Cyf. 5-4) yn defnyddio'r un ffiniau AGEHI a Chyfrifiad 2021. Fodd bynnag, wrth gysoni'r ardaloedd daearyddol gan ddefnyddio set ddata cymharu AGEHI 2011 i 2021 NOMIS (Cyf. 5-5), mae'n dangos bod 149,369 o bobl, neu 51% o'r boblogaeth, yn gallu siarad Cymraeg. Mae set ddata Cyfrifiad 2011 yn ystyried gwahanol gategoriâu o sgiliau Cymraeg hyd at 2021, felly mae'r 49% arall o'r boblogaeth yn cynnwys y rheini a allai fod â sgiliau Cymraeg eraill, fel y gallu i ddeall Cymraeg llafar neu'r gallu i ddarllen neu ysgrifennu.
- 5.4.2 Mae **Tabl 5-1** yn amlinellu oedran cyfanswm poblogaeth siaradwyr Cymraeg y Brif Ardal Effaith Economaidd. Yn 2021, roedd tua 19.6% o boblogaeth siaradwyr Cymraeg yn y Brif Ardal Effaith Economaidd o dan 15 oed, gan ostwng ychydig o 20.0% yn 2011. Yn yr un modd, yn 2021, roedd 59.2% o siaradwyr Cymraeg yn y Prif Ardal Effaith Economaidd o oedran gweithio (16-64 oed), gan ostwng ychydig ers 2011 (60.4%). Roedd cyfran y siaradwyr Cymraeg 65 oed a throsodd wedi cynyddu rhwng 2011 (19.6%) a 2021 (21.1%)

Tabl 5-1: Canran Cyfanswm Siaradwyr Cymraeg yn ôl Oedran

	≤15	16-24	25-34	35-49	50-64	65+
2011 (%)	20.0	12.4	10.9	19.1	18.0	19.6
2021 (%)	19.6	11.2	11.7	17.0	19.3	21.1

Ffynhonnell: Cyfrifiad 2021 (Cyf. 5-3), Cyfrifiad 2011 (Cyf. 5-4).

5.5 Cyfleusterau a Gwasanaethau Lleol

- 5.5.1 Mae 37 o gyfleusterau cymunedol o fewn 1km i Safle Gwaith Ceblau Glaslyn, ac mae un ohonynt o fewn ffin safle'r gwaith ei hun (Ysgol Uwchradd Eifionydd). Mae'r cyfleusterau eraill a nodwyd yn cynnwys eglwysi a manau addoli, cyfleusterau iechyd a chanolfannau cymunedol.
- 5.5.2 Mae'r gymuned sy'n union o amgylch ffin safle'r gwaith yn cynnwys trefi a phentrefi Porthmadog, Tremadog, Pentrefelin, Minffordd a Morfa Bychan. Mae'r rhan fwyaf o'r prif gyfleusterau a busnesau cyhoeddus wedi'u lleoli yn nhref Porthmadog, sy'n cynnwys fferyllfeydd, clybiau chwaraeon, marina, clybiau chwaraeon, ac amrywiol adeiladau manwerthu / busnes. Mae nifer o atyniadau lletygarwch ac atyniadau i dwristiaid yn y gymuned hefyd, gan gynnwys gwesty Travelodge, parc gwyliau arfordirol ym Morfa Bychan, a thai llety.
- 5.5.3 Mae gorsaf drenau ym Mhorthmadog, ac mae nifer o arosfannau bysiau i'r gogledd o Safle Gwaith Ceblau Glaslyn ar ffordd yr A487 (gwasanaeth T22 TrawsCymru), ac ar yr A497 sy'n arwain i'r gorllewin o Borthmadog (gwasanaethau T2 a T22 TrawsCymru) sy'n cysylltu ag Aberystwyth a Blaenau Ffestiniog. Ni ragwelir y byddai gwaith ceblau arfaethedig Glaslyn yn cael effaith niweidiol ar argaeledd llwybrau trafndiaeth gyhoeddus yn y gymuned. Mae asesiad mwy manwl o'r effeithiau posibl ar drafndiaeth gyhoeddus wedi cael ei gynnal fel rhan o'r DA (**Rhifyn 4, Pennod 9 - Traffig a Thrafnidiaeth**).

6. Ystyriaethau Allweddol

- 6.1.1 Mae **Tabl 6-1** yn nodi'r ystyriaethau allweddol fel y darperir gan CCA Cynnal a Chreu Cymunedau Nodedig a Chynaliadwy (Atodiad 7) ac yn ateb pob cwestiwn gydag ymateb sy'n ymwneud â gwaith ceblau arfaethedig Glaslyn a'r mesurau a gymerwyd i ddiogelu a gwella'r defnydd o'r Gymraeg. Yna, caiff sgôr ei haseinio a'i thrafod yn gyffredinol yn y casgliadau. Oherwydd mai natur y prosiect yw darparu seilwaith ynni, mae cwestiynau nad ydynt yn berthnasol i'r asesiad wedi cael eu hepgor, fel y rhai sy'n ymwneud â chapasiti ysgolion a thai newydd.

Tabl 6-1: Ystyriaethau Allweddol

Thema	Ymateb	Sgôr
Iaith a Symudedd y Boblogaeth		
Sut bydd y datblygiad yn sicrhau cyfleoedd i bobl leol aros yn eu cymunedau?	<p>Yn ystod y cyfnod adeiladu, bydd mesurau lliniaru'n cael eu rhoi ar waith i leihau effaith y gweithgareddau adeiladu ar y gymuned leol.</p> <p>Bydd yr holl gyfleoedd cyflogaeth sy'n gysylltiedig â gwaith ceblau arfaethedig Glaslyn yn digwydd yn ystod y cam adeiladu, lle amcangyfrifir y bydd 28 gweithiwr cyfwerth ag amser llawn ar y safle bob dydd yng Nglaslyn. Amcangyfrifir ei bod yn debygol y bydd trigolion lleol yn llenwi 2 swydd adeiladu, fel y disgrifir ym mhennod materion economaidd-gymdeithasol y DA (Rhifyn 4, Pennod 12 - Materion Economaidd-gymdeithasol), ac mae'r cyfleoedd cyflogaeth a gynhrychir gan waith ceblau arfaethedig Glaslyn yn cynrychioli newid bach iawn. Gan mai dim ond dros dro y bydd y newid bach hwn yn digwydd ar gyfer y gwaith adeiladu, bydd y cyfleoedd cyflogaeth i annog pobl leol i aros yn eu cymunedau yn fach.</p> <p>O ran effeithiau sŵn a dirgryndod, mae'r DA (Rhifyn 4, Pennod 11 - Sŵn a Dirgryndod) yn ei gwneud yn ofynnol bod y contractwr yn glynu wrth y Cynllun Rheolaeth Amgylcheddol Adeiladu (CEMP) (Rhifyn 8, Atodiad 4.2.A - Cynllun Rheolaeth Amgylcheddol Adeiladu Amlinellol) sy'n nodi'r Dull Ymarferol Gorau (BPM) i reoli effeithiau sŵn a dirgryndod, fel defnyddio peiriannau modern sy'n cydymffurfio â gofynion allyriadau sŵn y DU a chydymffurfio ag oriau gwaith penodol. Ar ben hynny, byddai rhwystrau dros dro yn cael eu defnyddio i sgrinio allyriadau sŵn adeiladu wrth dderbynyddion sy'n wynebu effeithiau sylweddol. Gyda'i gilydd, bydd y mesurau hyn yn lleihau'r tebygolrwydd y bydd pobl leol yn gadael y gymuned oherwydd effeithiau sŵn a dirgryndod negyddol.</p> <p>O ran effeithiau traffig a thrafnidiaeth yn ystod y cam adeiladu, bydd mesurau lliniaru creiddiol fel rheolaethau traffig a phwyntiau mynediad wedi'u rheoli i'r safle ar waith, felly ni ragwelir unrhyw effeithiau sylweddol ar ddefnyddwyr y ffordd fel y nodir yn y DA (Rhifyn 4, Pennod 9 - Traffig a Thrafnidiaeth). Ar ben hynny, bydd gwybodaeth yn</p>	Niwtral

Thema	Ymateb	Sgôr
	<p>cael ei darparu i'r awdurdod lleol perthnasol a thrigolion lleol i roi gwybod am waith swnllyd posibl sydd i fod i ddigwydd. Gyda'i gilydd, bydd y mesurau hyn yn lleihau'r tebygolrwydd y bydd pobl leol yn gadael y gymuned oherwydd effeithiau sŵn negyddol.</p> <p>O ganlyniad, mae pobl leol yn annhebygol o brofi effeithiau negyddol o ran teithio ac yn parhau i allu ymgymryd â'u gweithgareddau dyddiol yn yr ardal, felly maent yn debygol o aros yn eu cymunedau lleol.</p> <p>O safbwynt tirwedd ac amwynderau gweledol, mae mesurau lliniaru creiddiol wedi cael eu cynnwys yng ngwaith ceblau arfaethedig Glaslyn, fel cadw llystyfiant presennol a nodweddion tirwedd eraill, ac ymgorffori planhigion newydd ac ychwanegol. Mae hyn yn cynnwys plannu gwrychoedd a choed yn CSEC y Wern a Minffordd, er mwyn cymathu Gwaith Ceblau Glaslyn i gymeriad presennol y dirwedd a darparu sgrinio lleol.</p> <p>Byddai cadw, a lle bo'n bosibl, gwella'r amwynderau gweledol yn yr ardaloedd lleol hyn o bosibl yn annog pobl i aros yn eu cymunedau, a denu pobl o'r tu allan i'r gymuned gyfagos i ddefnyddio'r llwybrau cerdded a beicio. Er y gallai'r llwybrau hyn ddenu ymwelwyr di-Gymraeg, gall hefyd ddenu siaradwyr Cymraeg o gymunedau cyfagos.</p> <p>Yn olaf, fel sy'n cael ei drafod isod, bydd gwaith ceblau arfaethedig Glaslyn yn darparu seilwaith trydanol hanfodol ar gyfer yr ardal leol, gan helpu i sicrhau bod trigolion a busnesau yn gallu parhau i feddu ar offer technolegol. Bydd y buddsoddiad hwn yn lleihau'r tebygolrwydd y bydd y naill grŵp neu'r llall yn adleoli oherwydd seilwaith hen ffasiwn neu annigonol.</p>	
<p>A yw'n debygol y bydd pobl leol yn mudo o'r gymuned o ganlyniad i'r datblygiad?</p>	<p>Yn ystod y cam adeiladu, bydd mesurau lliniaru arfaethedig ar waith, a fydd yn cael eu sicrhau yn y CEMP, i leihau'r effeithiau ar bobl leol. Yn ystod y cam gweithredu, ni fydd unrhyw effeithiau ar y gymuned leol.</p> <p>Unwaith y bydd yn weithredol, bydd gwaith ceblau arfaethedig Glaslyn yn hwyluso gwelliannau mawr eu hangen i'r seilwaith trydanol sy'n gwasanaethu'r gymuned leol. Bydd hyn yn cefnogi ac yn cynnal gallu'r gymuned leol i weithredu a datblygu. Heb y seilwaith gofynnol a ddarperir gan waith ceblau arfaethedig Glaslyn, mae'n bosibl y bydd y gymuned yn wynebu tarfu oherwydd diffyg capasiti yn rhwydwaith y National Grid, a allai arwain at bobl a busnesau lleol yn gadael yr ardal.</p>	<p>Niwtral</p>

Thema	Ymateb	Sgôr
	<p>Fel y trafodwyd, bydd y gwaith adeiladu yn y tymor byr, gyda mesurau lliniaru ar waith. Ni ragwelir unrhyw effeithiau gweithredol, ac mae gwaith ceblau arfaethedig Glaslyn yn ofyniad allweddol ar gyfer seilwaith trydanol yn y gymuned leol. Mae'n annhebygol y bydd pobl leol yn mudo o'r ardal oherwydd gwaith ceblau arfaethedig Glaslyn.</p>	
<p>Cydbwysedd rhwng siaradwyr Cymraeg (gan gynnwys dysgwyr) ac unigolion nad oes ganddynt unrhyw sgiliau Cymraeg</p>	<p>Yn ystod y cam adeiladu, bydd hyd at 28 o weithwyr cyfwerth ag amser llawn ar y safle ar yr un pryd, gyda staff cynorthwyol y safle a sefydliadau partner hefyd yn bresennol. Lle bo'n ymarferol, bydd gweithwyr lleol yn dod o'r Brif Ardal Effaith Economaidd, ond o ystyried bod y safle wedi'i ynysu o ardaloedd poblog, efallai na fydd yn bosibl dod o hyd i'r holl weithwyr yn lleol. Fel y nodwyd yn Adran 5.4, mae tua hanner (48%) y bobl yn y Brif Ardal Effaith Economaidd yn gallu siarad Cymraeg. Mae'n bosibl y bydd gweithwyr a allai ddod o'r Prif Ardal Effaith Economaidd yn siarad Cymraeg.</p> <p>Er mwyn sicrhau na fydd gwaith ceblau arfaethedig Glaslyn yn effeithio ar y cydbwysedd rhwng siaradwyr Cymraeg ac unigolion heb unrhyw sgiliau Cymraeg, bydd arwyddion a gohebiaeth berthnasol yn cael eu paratoi yn Gymraeg ac yn Saesneg, a fyddai'n sicrhau y darperir yn ddigonol ar gyfer y ddau grŵp.</p>	<p>Amherthnasol</p>
<p>A yw'r datblygiad yn debygol o arwain at newid yn strwythur oedran y boblogaeth: mwy neu lai o blant, pobl ifanc, pobl ganol oed, yr henoed?</p>	<p>Bydd yr holl gyfleoedd cyflogaeth sy'n gysylltiedig â gwaith ceblau arfaethedig Glaslyn yn digwydd yn ystod y cam adeiladu, lle amcangyfrifir y bydd 28 gweithiwr cyfwerth ag amser llawn ar y safle bob dydd yng Nglaslyn. Er y bydd trigolion lleol yn debygol o gymryd 2 o'r swyddi hyn, mae lefelau cyflogaeth yn ddigonol yn unig i gyflawni'r gwaith sydd ei angen, ac yn gyffredinol maent yn cynrychioli newid cymedrol iawn mewn cyflogaeth yng nghyd-destun y llafurlu yn ardal yr astudiaeth. Gan mai dim ond dros dro y bydd y newid bach hwn yn digwydd yn ystod y cam adeiladu, ni fydd unrhyw newidiadau parhaol i'r strwythur oedran yn y boblogaeth leol.</p>	<p>Niwtral</p>
<p>A yw'r newid yn debygol o fod yn un parhaol neu'n un dros dro?</p>	<p>Mae'r newid i'r seilwaith yn barhaol ond nid oes angen cyflogaeth barhaol, ac ni ddisgwylir unrhyw newidiadau parhaol i nodweddion y boblogaeth.</p>	<p>Niwtral</p>

Thema	Ymateb	Sgôr
Elfennau Gweledol		
A fydd y datblygiad yn gwneud yr iaith yn fwy amlwg?	Yn ystod y cam adeiladu, bydd gwybodaeth am y prosiect ac arwyddion sy'n ymwneud â gwaith ceblau arfaethedig Glaslyn yn cael eu harddangos yn Gymraeg ac yn Saesneg. Gan fod y datblygiad yn ymwneud yn bennaf â gosod ceblau mewn gosodiad cyflenwad trydanol presennol, nid oes cyfle i ddarparu elfennau gweledol parhaol sy'n cynyddu gweledd yr iaith.	Amherthnasol
A fydd y datblygiad yn darparu arwyddion a hysbysebion ar y safle sydd o fewn y cylch gwaith cynllunio?	Yn ystod y cam adeiladu, bydd gwybodaeth am y prosiect ac arwyddion sy'n ymwneud â gwaith ceblau arfaethedig Glaslyn yn cael eu harddangos yn Gymraeg ac yn Saesneg.	Niwtral
A fydd enw'r datblygiad yn cadw hen enw Cymraeg neu a fydd yn enw newydd sy'n deillio o gysylltiadau hanesyddol, daearyddol neu leol â'r ardal?	Bydd yr holl enwau presennol sy'n berthnasol i'r safle yn cael eu cadw. Gan fod gwaith ceblau arfaethedig Glaslyn yn cynnwys gosod ceblau mewn gosodiad cyflenwad trydan presennol yn bennaf, heb unrhyw safleoedd newydd nac adeiladau parhaol diriaethol na seilwaith wedi'u creu, ni fydd cyfle nac angen darparu ardaloedd newydd a enwir.	Amherthnasol
Ansawdd Bywyd (mae rhai cwestiynau wedi cael eu hepgor, e.e. capasiti ysgolion lleol ac arferion siarad Cymraeg mewn ysgolion, gan fod gwaith ceblau arfaethedig Glaslyn yn ymwneud â darparu seilwaith trydan na fyddai'n cynhyrchu trigolion ychwanegol yn yr ardal am gyfnod hir a allai ddefnyddio ysgolion lleol).		
A fydd y datblygiad yn cynyddu'r galw ar gyfleusterau a gwasanaethau lleol?	Yn ystod y cam adeiladu, ar ei anterth bydd hyd at 28 gweithiwr cyfwerth ag amser llawn ar y safle bob dydd yng Nglaslyn. O ganlyniad, mae'n debygol y bydd angen i rai gweithwyr aros mewn gwestai lleol a defnyddio cyfleusterau / gwasanaethau lleol yn ystod y cyfnod adeiladu.	Niwtral
I ba raddau y bydd y datblygiad yn cael effaith gadarnhaol neu negyddol	Mae pennod materion economaidd-gymdeithasol y DA (Rhifyn 4, Pennod 12 - Materion Economaidd-Gymdeithasol) wedi dod i'r casgliad bod gan y sector gwestai,	

Thema	Ymateb	Sgôr
ar gyfleusterau neu wasanaethau presennol?	<p>Ilety gwely a brecwast a thafarndai lleol y capasiti i ddarparu ar gyfer y gweithlu adeiladu brig posibl o 28.</p> <p>O ran busnesau lleol, lle gallai perchnogion a staff siarad Cymraeg, gallai presenoldeb gweithwyr ychwanegol yn ystod cam adeiladu gwaith ceblau arfaethedig Glaslyn arwain at fwy o ymweliadau â'r sefydliadau hyn, gan roi hwb i weithgarwch busnes a bod o fudd i'r gymuned leol.</p> <p>O ran y galw a fydd yn codi ar rwydweithiau trafniadaeth lleol yn ystod y gwaith adeiladu, bydd gwaith ceblau arfaethedig Glaslyn yn hyrwyddo rhannu ceir er mwyn lleihau nifer y teithiau mewn cerbydau, gyda 50% yn cymryd rhan yn y cynllun hwn, gyda'r 50% sy'n weddill yn defnyddio cerbydau preifat. Mae'n annhebygol y bydd unrhyw effeithiau negyddol ar rwydweithiau trafniadaeth gyhoeddus, a byddai'r cynnydd mewn traffig ffyrdd yn fach iawn.</p> <p>Mae'r effeithiau posibl uchod yn rhai dros dro ac nid oes disgwyl iddynt gael effaith niweidiol ar y defnydd o'r Gymraeg yn y gymuned leol.</p>	
I ba raddau bydd y datblygiad yn creu cyfleoedd newydd i hyrwyddo'r Gymraeg mewn cyfleusterau a gwasanaethau lleol megis neuaddau, siopau, ac yn y blaen?	<p>Yn ystod y cam adeiladu, bydd gwaith ceblau arfaethedig Glaslyn yn cefnogi gweithlu brig o 28 ym mis Mai 2027, a fydd yn cynnwys gweithwyr arbenigol y mae'n debygol y bydd gofyn iddynt deithio o bob cwr o'r DU. Daeth pennod materion economaidd-gymdeithasol y DA (Rhifyn 4, Pennod 12 - Materion Economaidd-Gymdeithasol) i'r casgliad y gallai gwaith ceblau arfaethedig Glaslyn, ar gyfartaledd, gefnogi hyd at 7 o swyddi cyfwerth ag amser llawn uniongyrchol gros y dydd gan breswylwyr y tu mewn a'r tu allan i'r Brif Ardal Effaith Economaidd yn ystod y cyfnod adeiladu.</p> <p>Fel y nodwyd yn Adran 5.3, mae tua hanner (48%) y bobl yn y Brif Ardal Effaith Economaidd yn gallu siarad Cymraeg, gyda 59.2% ohonynt o oed gwaith (16-64). Mae'n bosibl felly bod gweithwyr a allai ddod o'r ardal, ac sy'n defnyddio cyfleusterau a gwasanaethau lleol, yn gallu siarad Cymraeg, a fyddai'n cynrychioli cynnydd bach posibl yn nifer y siaradwyr Cymraeg ne'r cyfleoedd i siarad Cymraeg yn y gymuned leol.</p> <p>Bydd mesurau mewn lle i sicrhau bod gan weithwyr ddealltwriaeth gadarn o bwysigrwydd y Gymraeg yn y gymuned leol, megis darparu rhestrau ymadroddion i</p>	Niwtral

Thema	Ymateb	Sgôr
	weithwyr a chreu cyfleoedd yn yr ardal ac yng Ngwynedd i oedolion ddysgu Cymraeg drwy gynlluniau addysg.	

Tai Newydd - wedi ei hepgor gan nad yw'n berthnasol i waith ceblau arfaethedig Glaslyn

Cyflogaeth

Sut bydd y datblygiad yn cyfrannu at gyfleoedd cyflogaeth cyfredol yn yr ardal, e.e. a fydd yn meithrin amrywioldeb economaidd yn yr ardal leol ai peidio?	<p>Fel y nodwyd uchod, amcangyfrifir y bydd gwaith ceblau arfaethedig Glaslyn yn creu 28 o swyddi adeiladu uniongyrchol cyfwerth ag amser llawn ar y safle ar ei anterth, a gall trigolion ardal yr astudiaeth ymgymryd â rhai ohonynt. Bydd hyn yn cynyddu cyfleoedd cyflogaeth ac yn cael effaith gadarnhaol ar yr economi leol ond ar raddfa gymedrol lle na ddisgwylir unrhyw newid i strwythur y farchnad gyflogaeth o ran symudedd llafur a chyflogau.</p> <p>Fel y trafodwyd, mae swyddi adeiladu yn debygol o gael eu creu yn y Brif Ardal Effaith Economaidd, gan gynyddu cyfleoedd cyflogaeth ar gyfer y boblogaeth oedran gweithio (16-64), sy'n cynnwys 59.2% o'r boblogaeth sy'n siarad Cymraeg.</p> <p>Mae staff adeiladu yn debygol o fod angen gwasanaethau gan fusnesau lleol fel siopau a bwytai. Bydd hyn ynddo'i hun yn cael effaith gadarnhaol ar yr economi leol yn ystod cam adeiladu gwaith ceblau arfaethedig Glaslyn.</p> <p>Ni fydd unrhyw swyddi parhaol newydd yn cael eu creu gan waith ceblau arfaethedig Glaslyn yn ystod y cam gweithredu.</p>	Cadarnhaol (budd tymor byr)
Sgiliau sy'n angenrheidiol ar gyfer y busnes neu'r sefydliad a sut mae hynny'n cymharu â sgiliau llafur pobl leol (yn yr ardal teithio i'r gwaith)	<p>Rhagwelir y bydd angen cyfuniad o weithwyr lleol a chenedlaethol yn ystod y cam adeiladu i ddarparu'r gweithgareddau sydd eu hangen.</p> <p>Ni fydd unrhyw swyddi parhaol newydd yn cael eu creu gan waith ceblau arfaethedig Glaslyn yn ystod y cam gweithredu. Bydd gwiriadau ac ymweliadau achlysurol gan unigolion o'r National Grid sydd â set sgiliau benodol yn cael eu cynnal, a fydd yn debygol o deithio o'r Prif Ardal Effaith Economaidd.</p>	Niwtral

Thema	Ymateb	Sgôr
Cyflogau a gynigir a sut mae hynny'n cymharu â chyflogau cyfartalog yn yr ardal	Fel y disgrifiwyd yn flaenorol, gallai'r cam adeiladu greu hyd at 7 o swyddi cyfwerth ag amser llawn i drigolion lleol. Nid oes gwybodaeth ar gael am y cyflogau a ragwelir, ond rhagwelir y byddai'r rhain yn cyd-fynd â'r cyfartaledd cenedlaethol ar gyfer y mathau o swyddi sydd eu hangen, a byddai'r lefel gymharol fach o swyddi a fyddai'n cael eu creu yn gyffredinol yn golygu na fydd unrhyw newidiadau i lefelau cyflog lleol.	Niwtral
Sgiliau llafur pobl leol (yn yr ardal teithio i'r gwaith) a pha mor debygol yw hi, yn ôl yr asesiad uchod, y bydd y swyddi'n cael eu llenwi o blith y boblogaeth leol	Fel y disgrifiwyd yn flaenorol, gallai'r cam adeiladu greu hyd at 7 o swyddi cyfwerth ag amser llawn i drigolion lleol. Bydd swyddi'n cael eu neilltuo ar sail y sgiliau sydd eu hangen, felly os bydd pobl leol yn cyflawni'r gofyniad hwn, mae'n debygol y byddent yn gallu llenwi'r swyddi hyn.	Niwtral
A yw'n debygol y bydd angen i chi chwilio y tu allan i'r ardal leol am weithwyr, e.e. i gael sgiliau arbenigol?	Fel y disgrifiwyd yn flaenorol, gallai'r cam adeiladu greu hyd at 7 o swyddi cyfwerth ag amser llawn i drigolion lleol. Bydd rolau'n cael eu neilltuo ar sail y sgiliau sydd eu hangen, felly os na fydd pobl leol yn cyflawni'r gofynion hyn, mae'n debygol y bydd rhaid chwilio am weithwyr sydd â'r sgiliau perthnasol o'r tu allan i'r Prif Ardal Effaith Economaidd.	Niwtral
Pa fath o sgiliau Cymraeg sy'n hanfodol ac yn ddymunol ar gyfer y swyddi a fydd yn cael eu creu gan y datblygiad? Bydd angen diffinio'r rhain fel rhan o Gynllun Iaith Gymraeg y datblygiad (gwirfoddol neu statudol).	Fel y disgrifiwyd yn flaenorol, ni fydd unrhyw swyddi parhaol newydd yn cael eu creu gan waith ceblau arfaethedig Glaslyn. Gall gweithgareddau cynnal a chadw achlysurol gael eu gwneud gan staff presennol National Grid, a allai fod wedi'u lleoli'n lleol ac sy'n debygol o siarad Cymraeg.	Amherthnasol
Sgiliau Cymraeg a fydd yn angenrheidiol er mwyn i'r gweithwyr a'u dibynyddion	Fel y disgrifiwyd yn flaenorol, ni fydd unrhyw swyddi parhaol newydd yn cael eu creu gan waith ceblau arfaethedig Glaslyn. Gall gweithgareddau cynnal a chadw achlysurol gael eu gwneud gan staff presennol National Grid, a allai fod wedi'u lleoli'n lleol ac sy'n debygol o siarad Cymraeg.	Amherthnasol

Thema	Ymateb	Sgôr
integreiddio i'r gymuned leol	<p>Yr effaith gronnus bosibl y gallai'r datblygiad ei chael, gan ystyried unrhyw ddatblygiad diweddar perthnasol arall yn yr ardal leol</p> <p>Nid oes disgwyl i waith ceblau arfaethedig Glaslyn effeithio ar ddatblygiadau eraill yn yr ardal, fel y disgrifir yn y DA (Rhifyn 4, Pennod 12 - Materion Economaidd-Gymdeithasol). Fel y disgrifiwyd yn flaenorol, nid oes disgwyl i waith ceblau arfaethedig Glaslyn greu cyflogaeth weithredol ac felly ni fyddai'n arwain at unrhyw effaith gronnus ar gyflogaeth.</p>	Amherthnasol

7. Lliniaru a Chasgliad

- 7.1.1 Mae'r Datganiad Iaith Gymraeg hwn wedi ystyried effeithiau posibl gwaith ceblau arfaethedig Glaslyn ar y defnydd o'r Gymraeg yn y gymuned leol. Roedd yr Ystyriaethau Allweddol wedi sgorio pob categori fel rhai cadarnhaol (tymor byr), amherthnasol neu niwtral, felly nid oeddent wedi nodi unrhyw effeithiau niweidiol ar y defnydd o'r Gymraeg yn y Prif Ardal Effaith Economaidd.
- 7.1.2 Er na nodwyd unrhyw effeithiau andwyol yn yr asesiad, disgwylir y bydd mesurau yn cael eu rhoi ar waith i sicrhau bod y defnydd o'r Gymraeg yn cael ei gynnal. Bydd y mesurau'n cynnwys defnyddio arwyddion dwyieithog ar gyfer y Prosiect ac ar lwybrau ffyrdd a Hawliau Tramwy Cyhoeddus yr effeithir arnynt, a phan fo'n bosibl, sicrhau bod pobl leol yn cael eu cyflogi a allai siarad neu fod â gwybodaeth am y Gymraeg. Hefyd, fel y nodir yn yr Ystyriaethau Allweddol, bydd y Prosiect yn darparu adnoddau i weithwyr, fel rhestrau ymadroddion allweddol, i helpu'r rheini nad ydynt yn gallu siarad Cymraeg.
- 7.1.3 Bydd ymgynghori pellach â'r gymuned leol a rhanddeiliaid allweddol yn parhau ar draws holl gamau'r prosiect, a byddwn yn darparu gwybodaeth yn Gymraeg ac yn Saesneg, a lle bydd digwyddiadau wyneb yn wyneb yn cael eu cynnal, bydd siaradwr Cymraeg yn bresennol. Bydd hyn yn sicrhau y darperir ar gyfer gofynion ieithyddol y gymuned leol ac yn bodloni'r safonau polisi cenedlaethol a lleol o ran y Gymraeg.
- 7.1.4 Mae National Grid o'r farn bod y Datganiad Iaith Gymraeg hwn wedi bodloni gofynion polisi cenedlaethol a lleol yn ddigonol, ac y bydd yn rhoi mesurau ar waith i sicrhau bod y Gymraeg yn cael ei diogelu a'i gwella ar draws gwaith ceblau arfaethedig Glaslyn.

Llyfryddiaeth

- Cyf. 1-1 Cyngor Gwynedd a Chyngor Sir Ynys Môn (2019). Canllawiau Cynllunio Atodol: Cynnal a Chreu Cymunedau Nodedig a Chynaliadwy. Ar gael yn: [Canllawiau Cynllunio Atodol](#)
- Cyf. 1-2 Llywodraeth Cymru (2011) Mesur y Gymraeg 2011. Ar gael yn: [Mesur y Gymraeg \(Cymru\) 2011](#).
- Cyf. 1-3 Llywodraeth Cymru (2017) Cymraeg 2050: Miliwn o Siaradwyr. Ar gael yn: <https://www.llyw.cymru/sites/default/files/publications/2018-12/cymraeg-2050-strategaeth-y-gymraeg.pdf>
- Cyf. 1-4 Llywodraeth Cymru (2024) Cymraeg 2050: Cynllun gweithredu strategaeth y Gymraeg 2024 i 2025. Ar gael yn: <https://www.llyw.cymru/cymraeg-2050-cynllun-gweithredu-strategaeth-y-gymraeg-2024-2025.html>
- Cyf. 1-5 Llywodraeth Cymru (2024). Polisi Cynllunio Cymru Rhifyn 12. Ar gael yn: <https://www.llyw.cymru/sites/default/files/publications/2024-07/polisi-cynllunio-cymru-rhifyn-12.pdf>
- Cyf. 1-6 Llywodraeth Cymru (2017) Nodyn Cyngor Technegol (TAN) 20: cynllunio a'r laith Gymraeg. Ar gael yn: <https://www.llyw.cymru/sites/default/files/publications/2018-09/tan20-y-gymraeg.pdf>
- Cyf. 1-7 Cyngor Gwynedd (2017) Cynllun Datblygu Lleol ar y Cyd Ynys Môn a Gwynedd 2011-2026. Ar gael yn: <https://www.gwynedd.llyw.cymru/cy/Cyngor/Dogfennau-Cyngor/Strategaethau-a-pholisiau/Cynllunio-ac-amgylchedd/Polisi-cynllunio/Cynllun-Datblygu-Lleol-ar-y-Cyd-Gwynedd-a-M%C3%B4n-Datganiad-Ysgrifenedig.pdf>
- Ref. 2-1 Llywodraeth Cymru (2015) Deddf Cynllunio (Cymru) 2015. Ar gael yn: [Deddf Cynllunio \(Cymru\) 2015](#)
- Ref. 2-2 Llywodraeth Cymru (2019) Cymru'r Dyfodol: y Cynllun Cenedlaethol 2040. Ar gael yn: <https://www.llyw.cymru/cymru-r-dyfodol-y-cynllun-cenedlaethol-2040-0>
- Ref. 2-3 Llywodraeth Cymru (2015) Deddf Llesiant Cenedlaethau'r Dyfodol (Cymru) 2015. Ar gael yn: [Deddf Llesiant Cenedlaethau'r Dyfodol \(Cymru\) 2015: yr hanfodion](#)
- Cyf. 5-1 Amcangyfrifon poblogaeth ac aelwydydd: Cymru a Lloegr, Cyfrifiad 2021. Ar gael yn: <https://www.ons.gov.uk/peoplepopulationandcommunity/populationandmigration/populationestimates/bulletins/populationandhouseholdestimatesenglandandwales/census2021>
- Cyf. 5-2 Llywodraeth Cymru (2019). *Mynegai Amddifadedd Lluosog Cymru (diweddariad llawn i'r mynegai gyda graddfeydd): 2019*. Ar gael yn: [Mynegai Amddifadedd Lluosog Cymru \(diweddariad llawn i'r mynegai gyda graddfeydd\): 2019 | LLYW.CYMRU](#).
- Cyf. 5-3 Swyddfa Ystadegau Cenedlaethol (ONS) (2022). Sgiliau Cymraeg (siarad), Cymru: Cyfrifiad 2021. Ar gael yn:

<https://www.ons.gov.uk/peoplepopulationandcommunity/culturalidentity/language/datasets/welshskillsspeakingwalescensus2021>

Cyf. 5-4 Swyddfa Ystadegau Cenedlaethol (ONS) (2011). Sgiliau iaith Gymraeg, Cymru. Cyfrifiad 2011. Ar gael yn: <https://www.nomisweb.co.uk/census/2011/ks207wa>

Cyf. 5-5 ONS Geography (2024). LSOA (2011) to LSOA (2021) to Local Authority District (2022) Exact Fit Lookup for EW (V3). Ar gael yn: <https://geoportal.statistics.gov.uk/datasets/ons::lsoa-2011-to-lsoa-2021-to-local-authority-district-2022-exact-fit-lookup-for-ew-v3/about>

National Grid plc
National Grid House
Warwick Technology Park,
Gallows Hill, Warwick.
CV34 6DA Y Deyrnas Unedig

Cofrestredig yng Nghymru a Lloegr.
Rhif 4031152
nationalgrid.com