

Uwchraddio'r Grid

Pentir i Drawsfynydd

The Great Grid Upgrade

Pentir to Trawsfynydd

PTNO-AEC-ZZZZ-ZZZZZZ-RPT-ES-000040

Prosiect i Atgyfnerthu'r cysylltiad rhwng Pentir a Thrawsfynydd

Pentir to Trawsfynydd Reinforcement Project

Gwaith Bryncir: Datganiad Cynllunio
Medi 2025

national**grid**

Cynnwys

1.	Cyflwyniad	4
1.1	Cyflwyniad	4
1.2	Prosiect Atgyfnerthu'r llinell rhwng Pentir a Thrawsfynydd	4
1.3	Y Gwaith Arfaethedig	6
1.4	Yr Ymgeisydd	7
1.5	Pwrpas a Strwythur y Datganiad Cynllunio hwn	7
1.6	Ffurf a Strwythur y Cais Cynllunio	8
1.7	Asesiad o'r Effaith Amgylcheddol	9
2.	Yr Angen a'r Budd	10
2.1	Polisi a Chefnidir Deddfwriaethol	10
2.2	Yr Angen a Buddion y Prosiect a'r Gwaith Arfaethedig	11
2.3	Gofynion Capasiti'r Cysylltiad Grid	13
3.	Y Safle a'r Ardal Gyfagos	15
3.1	Disgrifiad o Safle'r Gwaith Arfaethedig	15
3.2	Disgrifiad o'r Ardal Gyfagos	16
3.3	Dynodiadau Amgylcheddol	16
3.4	Dyraniadau a Dynodiadau y Polisi Cynllunio Lleol	19
3.5	Hanes Cynllunio Perthnasol	19
4.	Y Gwaith Arfaethedig	22
4.1	Cyflwyniad	22
4.2	Is-orsaf 400 kV	22
4.3	Draenio	23
4.4	Cysylltiad Llwybr DB SPEN	23
4.5	Gwriad Llwybr Troed	23
4.6	Trac Tirfeddianwyr	24
4.7	Mynediad	24
4.8	Adeiladu	24
	Rhaglen Adeiladu	24
	Mynediad Adeiladu	25
	Cynllun y Safle Adeiladu	25
	Staffio a Chyflogaeth	26

Oriau Gwaith	26
Gweithrediad	26
5. Ymgynghoriad Cyn Ymgeisio	27
5.1 Ymgysylltu Cyn Ymgeisio gyda Chyngor Gwynedd	27
5.2 Ymgysylltu Cyn Ymgeisio gyda Rhanddeiliaid Eraill	27
5.3 Ymgysylltu Cyn Ymgeisio Statudol	27
6. Cyd-destun y Polisi Cynllunio	28
6.1 Cyflwyniad	28
6.2 Y Cynllun Datblygu	28
Cymru'r Dyfodol - Y Cynllun Cenedlaethol 2040	28
Cynllun Datblygu Lleol ar y Cyd Ynys Môn a Gwynedd	29
6.3 Ystyriaethau Perthnasol	30
Polisi Cynllunio Cymru (Rhifyn 12)	30
Nodiadau Cyngor Technegol	31
Datganiad Polisi Cenedlaethol EN-1	31
Datganiad Polisi Cenedlaethol EN-5	32
Cynllun Datblygu Lleol Newydd Gwynedd	32
7. Arfarniad Cynllunio	33
7.1 Cyflwyniad	33
7.2 Egwyddor y Datblygiad	33
7.3 Tirwedd ac Amwynderau Gweledol	35
7.4 Dyluniad	37
7.5 Ecoleg a Chadwraeth Natur	37
Budd Net i Fioamrywiaeth	39
7.6 Cyflwr y Tir	41
7.7 Y Risg o Lifogydd a Draeniad	42
7.8 Traffig a Thrafnidiaeth	43
7.9 Amwynderau	44
Ansawdd Aer ac Allyriadau	44
Sŵn a Dirgryniad	45
Hawliau Tramwy Cyhoeddus	46
7.10 Effeithiau Cronnus	47
7.11 Y Gymraeg	47
8. Cydbwysedd Cynllunio a Chasgliad	48
9. Llyfryddiaeth	50

Cyflwyniad

1.1 Cyflwyniad

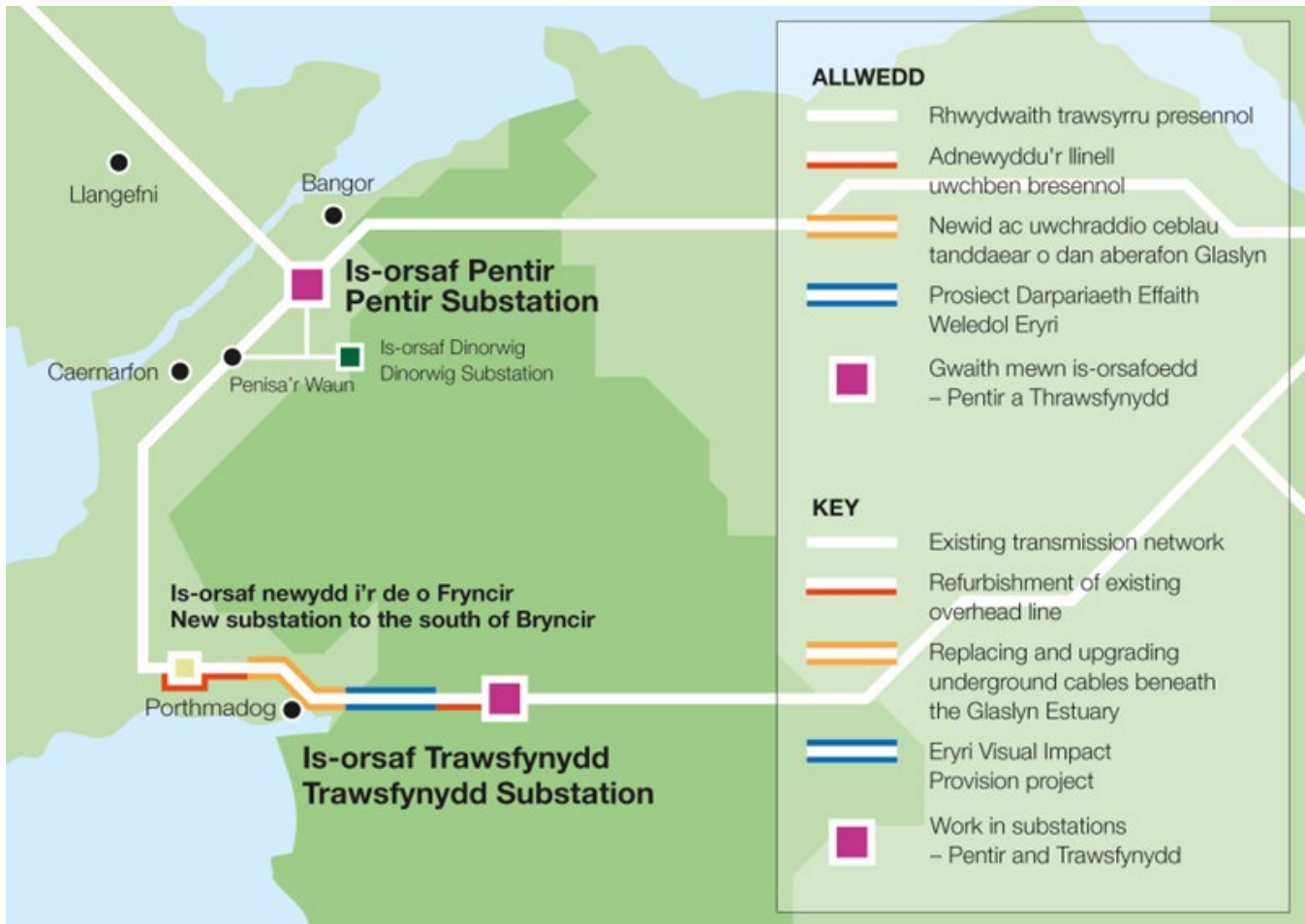
- 1.1.1 Paratowyd y Datganiad Cynllunio hwn i gyd-fynd â chais a wnaed gan National Grid Electricity Transmission (plc) (NGET) ('yr Ymgeisydd') am ganiatâd cynllunio llawn ar gyfer is-orsaf newydd a ffordd fynediad newydd o'r A487; ceblau tanddaearol 132 cilofolt (kV) o'r is-orsaf newydd i'r cysylltiad â'r llinell uwchben 132kV newydd i'r gogledd-orllewin; ail-alinio llwybr DB Scottish Power Electricity Networks (SPEN) ac uwchraddio trac fynediad ('y gwaith arfaethedig').
- 1.1.2 Mae'r gwaith arfaethedig tua 1 cilometr (km) i'r de o bentref Bryncir ac mae'n ofynnol ei fod yn cefnogi Prosiect Atgyfnerthu ehangach Pentir i Drawsfynydd ('y Prosiect'). Mae Adran 2 y Datganiad Cynllunio hwn yn cynnwys rhagor o fanylion am yr achos angen ar gyfer y gwaith arfaethedig a'r Prosiect.
- 1.1.3 Mae'r gwaith arfaethedig yn 'ddatblygiad mawr', fel y'i diffinnir yn erthygl 2 Gorchymyn Cynllunio Gwlad a Thref (Gweithdrefn Rheoli Datblygu) (Cymru) 2012 (Cyf. 1-1), gan ei fod yn ddatblygiad a gyflawnir ar safle sydd ag arwynebedd o 1 hectar (ha) neu fwy. Mae safle'r gwaith arfaethedig wedi'i ddiffinio gan ffin y llinell goch yn **Ffigur 2** ac mae'n cwmpasu cyfanswm arwynebedd o 19.6ha. Bydd cais am ganiatâd cynllunio llawn yn cael ei gyflwyno i Gyngor Gwynedd ('y Cyngor') yn rhinwedd ei rôl fel yr Awdurdod Cynllunio Lleol (ACLI) perthnasol.
- 1.1.4 Yn unol ag adran 61Z Deddf Cynllunio Gwlad a Thref 1990 (fel y'i diwygiwyd) (Cyf. 1-2), mae'r Ymgeisydd yn cynnal ymgynghoriad cyn ymgeisio statudol ar gyfer y gwaith arfaethedig. Pwrpas yr ymgynghoriad yw rhoi cyfle i dirfeddianwyr a meddianwyr cyffiniol, ymgynghoreion cymunedol (gan gynnwys aelodau lleol), ymgynghoreion arbenigol ac unrhyw ymgynghoreion anstatudol (yn ôl yr angen) adolygu a rhoi sylwadau ar y cynigion a'r gwaith a wnaethpwyd hyd yma, cyn cyflwyno'r cais cynllunio i'r Cyngor.
- 1.1.5 Mae'r Datganiad Cynllunio hwn yn rhan o gyfres o ddogfennau cais cynllunio a baratowyd i alluogi ymgysylltu effeithiol â chymunedau a rhanddeiliaid i lywio ac ailadrodd y cais cynllunio ffurfiol, gan sicrhau cydymffurfiad â'r gofynion statudol ar yr un pryd.

1.2 Prosiect Atgyfnerthu'r llinell rhwng Pentir a Thrawsfynydd

- 1.2.1 Mae'r Prosiect yn cynnwys atgyfnerthu llinellau uwchben a cheblau ar y cylchedau presennol (cylched 'mewndirol' A, a chylched 'arfordirol' B) rhwng is-orsafoedd Pentir a Thrawsfynydd yng ngogledd-orllewin Cymru. Mae'r Prosiect yn rhan o'r uwchraddiadau trawsyrru rhwydwaith ehangach sydd eu hangen i hwyluso'r gwaith o gysylltu 50 Gigawat (GW) o ynni gwynt ar y môr erbyn 2030 (5.48 GW yn rhanbarth y gogledd-orllewin). Cadarnhawyd hyn yn Asesiad o Opsiynau Rhwydwaith (NOA) 2022 (Cyf. 1-3) y Gweithredwr System Ynni Cenedlaethol (NESO) a Dyluniad Rhwydwaith Cyfannol (HND) 2022 (Cyf. 1-4).

- 1.2.2 Mae'n rhaid i'r Ymgeisydd sicrhau cydsyniad ar gyfer gwaith arall sy'n rhan annatod o broses adeiladu, gweithredu a chynnal a chadw'r Prosiect. Mae'r cydsyniadau sy'n gysylltiedig â'r gwaith arall hwn wedi'u nodi isod ac yn cael eu dangos yn **Ffigur 2** isod.
- 1.2.3 Mae angen caniatâd cynllunio llawn gan yr ACLI perthnasol ar gyfer y canlynol:
- **Pentir** - Ailosod y ceblau tanddaearol presennol; gosod ceblau tanddaearol newydd ar draws safleoedd yn is-orsaf bresennol Pentir; a gwaith atodol.
 - **Ceblau Glaslyn** - estyniad i Gompownd Selio Pen Ceblau (CSEC) presennol y Wern; disodli Ceblau Glaslyn a'r seilwaith cysylltiedig gydag adrannau 400 kV newydd (cylched 'mewndirol' A, a chylched 'arfordirol' B) rhwng CSEC y Wern a CSEC newydd Minffordd; CSEC newydd a Thŷ Pen Twannel a ganiatawyd o'r blaen gan Brosiect Darpariaeth Effaith Weledol Eryri (EVIP) (codi uchder lloriau) ym Minffordd, gwaredu CSEC presennol y Garth, a gwaredu rhannau diangen o'r ceblau 400 kV a 132 kV presennol, a gwneud rhannau o geblau diangen Glaslyn, a adawyd yn y fan a'r lle, yn ddiogel.
 - **Trawsfynydd** - Gosod ceblau tanddaearol newydd, gosod adweithydd siynt a nenbont newydd.
- 1.2.4 Cydsyniad Adran 37 o dan Ddeddf Trydan 1989 (Cyf. 1-5):
- **Bryncir** - Ailosod Tŵr 4ZC067 a gwifrau yn is-orsaf arfaethedig Bryncir.
 - **Bryncir** - Gosod llinell uwchben 132kV newydd (ar gyfer rhan o'r llwybr) i gysylltu llwybr DB presennol SPEN ag is-orsaf Bryncir, a gwaredu rhan segur llwybr DB SPEN.
 - **Trawsfynydd** – Diwygio'r gwifrau o Dŵr 4ZC005 presennol er mwyn iddynt gysylltu â'r nenbont newydd yn yr is-orsaf, a gwneud newidiadau i aliniad ffens ffin dde-orllewin caeadle'r is-orsaf.
- 1.2.5 Mae'r gwaith sydd wedi'i gynnwys yn y Prosiect mewn lleoliadau rhwng is-orsaf Pentir (SH 559677), tua 4.5 km i'r de-orllewin o Fangor, ac is-orsaf Trawsfynydd (SH 691384), tua 1.2 km i'r de o Gellilydan, yn ardaloedd gweinyddol Cyngor Gwynedd ac Awdurdod Parc Cenedlaethol Eryri. Dangosir lleoliad y Project yn **Ffigur ES 7.2.1**.

Ffigur 1: Diagram o'r Prosiect



1.2.6 Mae'r gwaith arfaethedig sy'n rhan o'r cais cynllunio hwn yn cael ei grynhai yn Adran 1.3 a'i ddisgrifio'n fanylach yn Adran 4. Bydd angen cymeradwyaeth ddilynol ar gyfer gwaith arall sy'n gysylltiedig â'r Prosiect ehangach a ddisgrifir ym mharagraffau 1.2.3 ac 1.2.4, naill ai drwy Ddeddf Cynllunio Gwlad a Thref 1990 (fel y'i diwygiwyd) (Cyf. 1-2) neu'r Ddeddf Trydan (Cyf. 1-5). Bydd datblygiadau sy'n cynnwys y gwaith arfaethedig yn safleoedd Pentir, Glaslyn a Thrawsfynydd, fel y disgrifir ym mharagraff 1.2.3, yn destun ceisiadau cynllunio ar wahân.

1.3 Y Gwaith Arfaethedig

1.3.1 Mae'r gwaith arfaethedig yn cynnwys gwaith ar safle ger Bryncir. Mae is-orsaf wedi cael cydsyniad blaenorol ar y safle hwn, ond nid yw wedi cael ei rhoi ar waith. At ddibenion y cais cynllunio, dyma ddisgrifiad o'r datblygiad:

“Is-orsaf newydd, seilwaith cysylltiedig, a ffordd fynediad i'r de o bentref Bryncir ('Is-orsaf Bryncir'). Ceblau 132kV newydd o dan y ddaear (rhan o'r llwybr) i gysylltu llwybr DB presennol Scottish Power Energy Networks (SPEN) ag Is-orsaf newydd Bryncir.”

1.3.2 Bydd cais am Orchymyn Dargyfeirio Llwybr Cyhoeddus yn cael ei wneud drwy gais ar wahân i'r Cyngor o dan Adran 257 o Ddeddf Cynllunio Gwlad a Thref (DCGTh) 1990. Adran priffyrdd y Cyngor fydd yn penderfynu ar hyn, yn rhinwedd ei rôl fel yr awdurdod priffyrdd lleol.

- 1.3.3 Mae'r is-orsaf arfaethedig a'i ffordd fynediad yn debyg i'r cynigion presennol sydd wedi cael cydsyniad (cyfeirnod C17/0772/36/LL). Fodd bynnag, nid yw'r caniatâd bellach yn diwallu anghenion y Prosiect; er enghraifft, nid oedd yn cynnwys unrhyw ran o'r cysylltiad 132 kV o'r is-orsaf arfaethedig i lwybr DB presennol SPEN.
- 1.3.4 Mae Adran 4 y Datganiad Cynllunio hwn yn cynnwys rhagor o fanylion am y gwaith arfaethedig, ac mae disgrifiad o'r cynllun a'r trefniadau mynediad yn y Datganiad Dylunio a Mynediad, sy'n cefnogi'r cais cynllunio hwn.

1.4 Yr Ymgeisydd

- 1.4.1 Mae'r Ymgeisydd yn gweithredu'r system trawsyrru trydan ym Mhrydain Fawr ac mae'n berchen ar y system honno yng Nghymru a Lloegr. Mae trawsyrru trydan ym Mhrydain Fawr yn gofyn am ganiatâd drwy drwydded a roddir o dan Adran 6(1)(b) o Ddeddf Trydan 1989 ('y Ddeddf Trydan') (Cyf. 1-5). Mae'r Ymgeisydd wedi cael trwydded trawsyrru ac mae'n rhwym wrth rwymedigaethau cyfreithiol, sydd wedi'u nodi'n bennaf yn y Ddeddf Trydan ac yn y drwydded drawsyrro.
- 1.4.2 Yr Ymgeisydd yw'r unig gwmni sydd â thrwydded i drawsyrro trydan yng Nghymru a Lloegr. O dan Adran 9 o'r Ddeddf Trydan, mae'n ofynnol i'r Ymgeisydd, yn unol â'r swyddogaethau hyn, ddatblygu a chynnal system effeithlon, gydlynol ac economaidd o drawsyrro trydan i hwyluso cystadleuaeth wrth gyflenwi a chynhyrchu trydan.

1.5 Pwrpas a Strwythur y Datganiad Cynllunio hwn

- 1.5.1 Dyma strwythur y Datganiad Cynllunio hwn:
- Pennod 1: Cyflwyniad - Cyflwyno'r gwaith arfaethedig a'r Prosiect, gan ddarparu cyd-destun ar gyfer paratoi'r Datganiad Cynllunio hwn a'r cais cynllunio, a darparu trosolwg o gynnwys y cais cynllunio a'r Asesiad o'r Effaith Amgylcheddol (AEA).
 - Pennod 2: Yr Angen a'r Budd - Nodi'r achos anghenion cyffredinol ar gyfer y gwaith arfaethedig sy'n rhan o brosiect Atgyfnerthu ehangach Pentir i Drawsyrro.
 - Pennod 3: Y Safle a'r Ardal Gyfagos - Rhoi disgrifiad o safle'r gwaith arfaethedig a'r ardal gyfagos, gan gynnwys dynodiadau statudol ac anstatudol, dyraniadau polisi cynllunio, y cyd-destun gofodol mewn perthynas â'r Prosiect, a throsolwg o'r hanes cynllunio perthnasol sy'n gysylltiedig â safle'r gwaith arfaethedig.
 - Pennod 4: Y Gwaith Arfaethedig - Manylion pob elfen sy'n gysylltiedig â'r gwaith arfaethedig, y trefniadau mynediad, a throsolwg o'r gwaith adeiladu.
 - Pennod 5: Ymgynghoriad Cyn Ymgeisio - Darparu trosolwg o'r ymgynghoriad cyn ymgeisio a gynhaliwyd ar gyfer y gwaith arfaethedig, gan gynnwys ymgysylltu â Chyngor Gwynedd a rhanddeiliaid perthnasol, a manylion yr ymgynghoriad cyn ymgeisio statudol sydd i'w gynnal.
 - Pennod 6: Cyd-destun Polisi Cynllunio - Darparu trosolwg o ddeddfwriaeth allweddol sy'n berthnasol i'r gwaith arfaethedig, gan nodi'r Fframwaith Datblygu Cenedlaethol a'r Cynllun Datblygu Lleol, ac ystyried unrhyw bolisiau perthnasol sydd wedi'u cynnwys yn y dogfennau hyn. Yn ogystal, amlinellir y polisiau a'r deddfwriaethau y gellir eu hystyried yn ystyriaethau perthnasol ar gyfer y cais yn y bennod hon.

- Pennod 7: Arfarniad Cynllunio - Cyflwyno arfarniad o gydymffurfiaeth y gwaith â'r polisi cynllunio allweddol a nodir ym mhennod 6 y Datganiad Cynllunio hwn.
- Pennod 8: Cydbwysedd Cynllunio a Chasgliad - Crynodeb o'r cydbwysedd cynllunio ar ôl gwerthuso'r gwaith arfaethedig.

1.6 Ffurf a Strwythur y Datganiad Cynllunio

- 1.6.1 Dylid darllen y Datganiad Cynllunio hwn gyda dogfennau ehangach y cais a amlinellir yn **Nhabl 1-1**. Mae'r dogfennau hyn wedi cael eu paratoi i gyfrannu at yr ymgynghoriad statudol cyn ymgeisio. Ar ôl i'r ymgynghoriad cyn ymgeisio ddod i ben, bwriedir cwblhau'r dogfennau hyn at ddibenion cyflwyno'r cais cynllunio ffurfiol i'r Cyngor benderfynu arno.

Tabl 1-1 Dogfennau'r Cais

Dogfennau'r Cais
Ffurflenni a Thystysgrifau
Ffurflen gais
Cynlluniau a Gwybodaeth Berthnasol
Cynllun Lleoliad y Safle (graddfa 1:1250 neu 1:2500)
Cynllun y Safle Presennol (graddfa 1:500 neu 1:200)
Cynllun Arfaethedig y Safle (1:500 neu 1:200)
Gweddlluniau Arfaethedig (1:50 neu 1:100)
Rhannau Arfaethedig (1:50 neu 1:100)
Cynllun Arfaethedig y Llawr (1:50 neu 1:100)
Cynllun y To (1:50 neu 1:100)
Cynllun Tirlun (1:1000)
Dogfennau Technegol
Datganiad Cynllunio
Datganiad Dylunio a Mynediad
Adroddiad Ymgynghoriad Cyn Ymgeisio (i'w baratoi ar ôl yr ymgynghoriad)
Datganiad Amgylcheddol
Asesiad Rheoliadau Cynefinoedd
Datganiad Budd Net i Fioamrywiaeth a Seilwaith Gwyrdd
Datganiad Iaith Gymraeg

1.7 Asesiad o'r Effaith Amgylcheddol

- 1.7.1 Sgrinio'r Asesiad o'r Effaith Amgylcheddol (AEA) yw'r broses o benderfynu a yw prosiect yn dod o dan y disgrifiadau neu'r trothwyon yn Atodlen 1 a 2 Rheoliadau Cynllunio Gwlad a Thref (Asesiad o'r Effaith Amgylcheddol) (Cymru) 2017 ('Rheoliadau CGTh AEA 2017') (Cyf. 1-6) neu Reoliadau Gwaith Trydan (Asesiad o'r Effaith Amgylcheddol) (Cymru a Lloegr) 2017 ('Rheoliadau AEA Gwaith Trydan 2017') (Cyf. 1-7) ac a oes posibilrwydd o effeithiau sylweddol ar yr amgylchedd.
- 1.7.2 Nid oes unrhyw elfen o'r Prosiect yn dod o fewn y datblygiadau a nodwyd yn Atodlen 1 Rheoliadau CGTh AEA 2017 na Rheoliadau AEA Gwaith Trydan 2017, ac nid oes yr un ohonynt yn fath o ddatblygiad a ddisgrifir yn Atodlen 2 Rheoliadau CGTh AEA 2017. Mae NGET yn ymwybodol y canfuwyd bod gan y Rheoliadau "gwmpas a phwrpas eang" ac y gellid ystyried elfen Ceblau Glaslyn y Prosiect yn brosiect datblygu trefol Atodlen 2, o dan gategori 10(b), oherwydd arwynebedd cyffredinol y datblygiad, sy'n fwy na 5 hectar (ha).
- 1.7.3 Gofynnwyd am Farn Sgrinio ar gyfer elfen Ceblau Glaslyn y Prosiect gan Gyngor Gwynedd ar 6 Medi 2024, a derbyniwyd Barn Sgrinio ar 10 Hydref 2024 yn cadarnhau y byddai angen AEA. Cynhaliwyd AEA ar gyfer y Prosiect cyfan, fel y disgrifir ym **Mhennod 3 Datganiad Amgylcheddol (DA) Rhifyn 1: Cyflwyniad i'r Prosiect**. Oherwydd brys y gwaith uwchraddio seilwaith sy'n gysylltiedig â'r Prosiect, mae'r gwaith wedi cael ei nodi fel rhan o fframwaith ASTI Ofgem. Er mwyn cynnal rhaglen garlam, ni ofynnwyd am Farn Gwmpasu gan yr awdurdodau cymwys a fydd yn derbyn ceisiadau am ganiatâd. Yn hytrach, mae cam Cwmpasu'r broses AEA wedi cael ei ymgorffori yn y DA.
- 1.7.4 Mae'r DA yn nodi canfyddiadau AEA. Bydd y DA yn cyd-fynd â'r holl geisiadau am gydsyniad sy'n ofynnol gan y Prosiect, ac yn mynd i'r afael â gofynion o dan Reoliadau CGT AEA 2017 a Rheoliadau AEA Gwaith Trydan 2017. Nid oes gwahaniaethau sylweddol rhwng y ddwy set hyn o reoliadau o ran yr wybodaeth ofynnol i'w chynnwys mewn DA.

2. Yr Angen a'r Budd

2.1 Polisi a Chefnidir Deddfwriaethol

- 2.1.1 Mabwysiadwyd Cytundeb Paris (Cyf. 1-8) ym mis Rhagfyr 2015 yng Nghynhadledd Newid Hinsawdd y Cenhedloedd Unedig (COP21). Cyflwynodd nod cyffredin ac ymrwymiad i leihau allyriadau nwyon tŷ gwydr a chyfyngu ar gynnydd mewn tymheredd byd-eang i fynd i'r afael â newid yn yr hinsawdd. Roedd yn gytundeb pwysig yn y broses newid yn yr hinsawdd amlochrog, gan ei fod yn rhoi targedau lleihau allyriadau, sydd wedi'u rhwymo'n rhyngwladol, a thargedau cyfreithiol ar gyfer gwledydd datblygedig (gan gynnwys y Deyrnas Unedig) i leihau allyriadau nwyon tŷ gwydr ar waith, gan ddod ag aelodau'r Cenhedloedd Unedig at ei gilydd i fynd i'r afael â newid yn yr hinsawdd ac addasu i'w effeithiau.
- 2.1.2 Ers hynny, mae'r DU wedi gwneud nifer o ymrwymïadau cyfreithiol i fynd i'r afael â newid yn yr hinsawdd a chyflawni amcanion Cytundeb Paris. Mae hyn yn cynnwys cyflwyno'r targed Sero Net ar gyfer allyriadau nwyon tŷ gwydr erbyn 2050 a diweddarau cyllidebau carbon sy'n rhwymo'n gyfreithiol i gapio allyriadau dros gyfnodau o bum mlynedd. Mae Llywodraeth y DU hefyd wedi datblygu a chyhoeddi nifer o ddogfennau polisi a strategaethau i sbarduno'r newid i sero net a darparu cyfleoedd i gynyddu effeithlonrwydd ynni.
- 2.1.3 Roedd y Papur Gwyn ar Ynni (Cyf. 1-9), a gyhoeddwyd ym mis Rhagfyr 2020, yn amlinellu strategaeth i drawsnewid y system ynni, gan fynd i'r afael ag allyriadau ar yr un pryd â pharhau i sicrhau cyflenwad diogel a dibynadwy, a biliau fforddiadwy i gartrefi a busnesau. Adeiladwyd ar hyn gan y Strategaeth Sero Net (Cyf. 1-10), a gyhoeddwyd ym mis Hydref 2021, a oedd yn nodi cynllun hirdymor ar gyfer y newid ar draws yr economi i sero net a fydd yn digwydd dros y tri degawd nesaf. Roedd Strategaeth Diogelwch Ynni Prydain (BESS) (Cyf. 1-11), a gyhoeddwyd ym mis Ebrill 2022, a'r Cynllun Twf (Cyf. 1-12), a gyhoeddwyd ym mis Medi 2022, yn atgyfnerthu uchelgeisiau ymhellach a phwysigrwydd mynd i'r afael â bregusrwydd sylfaenol y DU i brisiau olew a nwy rhyngwladol, a lleihau dibyniaeth y DU ar olew a nwy wedi'u mewnfario. Mae *Powering Up Britain* (Cyf. 1-13), a gyhoeddwyd ym mis Mawrth 2023, yn nodi sut bydd y llywodraeth yn gwella diogelwch ynni'r DU, yn manteisio ar gyfleoedd economaidd y newid, ac yn cyflawni ymrwymïadau sero net y DU.
- 2.1.4 Mae 'Cynllun Gweithredu Pŵer Glân 2030: oes newydd o drydan glân' (Cyf. 1-14), a gyhoeddwyd ym mis Rhagfyr 2024, yn nodi targedau Llywodraeth y DU ar gyfer capasiti technolegau allweddol 2030 ar lefel genedlaethol a rhanbarthol, gan gynnwys uchelgais i gyflawni 43-50 gigawat (GW) o ynni gwynt ar y môr erbyn 2030. Mae'r Datganiad Polisi Cenedlaethol (NPS) drafft diweddaraf, a gyhoeddwyd ym mis Ebrill 2025, yn cyfeirio'n benodol at Gynllun Gweithredu Pŵer Glân 2030 y Llywodraeth a'r angen am seilwaith ynni newydd sylweddol.
- 2.1.5 Mae gan Lywodraeth Cymru dargedau uchelgeisiol hefyd ar gyfer ynni adnewyddadwy, a'r rhwydwaith trawsyrru trydan, i wneud cyfraniadau sylweddol at ddatgarboneiddio a diogelwch ynni. Mae targed sero net Cymru yn tynnu sylw at ymrwymiad Llywodraeth Cymru i gyflawni sero net erbyn 2050, ac i Gymru ddiwallu'r hyn sy'n cyfateb i 100% o'i

galw blynyddol am drydan o ffynonellau ynni adnewyddadwy erbyn 2035. Ar ben hynny, mae Deddf yr Amgylchedd (Cymru) 2016 (Cyf. 1-15) yn nodi cyllidebau carbon interim Llywodraeth Cymru, sy'n dargedau cyfreithiol rhwymol i leihau allyriadau o'u cymharu â lefelau 1990.

- 2.1.6 Mae Llywodraeth Cymru a Llywodraeth y DU wedi gosod targedau uchelgeisiol ar gyfer datblygu ffynonellau ynni adnewyddadwy cynhenid newydd ar raddfa fawr dros y degawd nesaf. Yn 2017, gosododd Llywodraeth Cymru darged i ddiwallu'r hyn sy'n cyfateb i 70% o'r galw am drydan yng Nghymru o ffynonellau ynni adnewyddadwy erbyn 2030 fel rhan o'i hymrwymiad i ddyfodol mwy cynaliadwy i Gymru. Mae'r Adroddiad Cynhyrchu Ynni yng Nghymru diweddaraf (Cyf. 1-16) yn seiliedig ar ystadegau 2022 ac fe'i cyhoeddwyd ym mis Hydref 2023. Roedd hyn yn cadarnhau bod yr hyn sy'n cyfateb i tua 59% o'r trydan a ddefnyddir yng Nghymru bob blwyddyn yn dod o ffynonellau adnewyddadwy, gan weithio tuag at y targed o 70% erbyn 2030. Cafodd y targed hwn ei uwchraddio ym mis Gorffennaf 2023 i ddiwallu 100% o'r galw am drydan o ffynonellau ynni adnewyddadwy erbyn 2035 yn dilyn ymgynghoriad ar Dargedau Ynni Adnewyddadwy Cymru ym mis Ionawr 2023.
- 2.1.7 Cyhoeddodd Comisiwn Seilwaith Cenedlaethol Cymru ei adroddiad 'Paratoi Cymru ar gyfer Ynni Adnewyddadwy 2050' (Cyf. 1-17) ym mis Hydref 2023. Mae'r adroddiad hwn yn nodi *“bod Llywodraeth Cymru wedi gosod targedau i ddiwallu'r hyn sy'n cyfateb i 100% o'r galw blynyddol am drydan o ffynonellau adnewyddadwy erbyn 2035 ac i gyflawni sero net erbyn 2050”*. Fodd bynnag, mae hefyd yn nodi bod *“y lefelau presennol o gynhyrchu ynni adnewyddadwy... yn awgrymu y bydd angen ymyriadau ychwanegol sylweddol i gyrraedd y targed”*. Mae'n tynnu sylw at bwysigrwydd sicrhau bod gan Gymru system grid sy'n addas ar gyfer cynhyrchu ynni adnewyddadwy yn y dyfodol, ac mae'n argymhell, erbyn 2025, y dylai Ofgem ddiwygio'r system sy'n cynllunio ar gyfer ynni adnewyddadwy, ac sy'n darparu mynediad grid ar ei gyfer, er mwyn hwyluso darpariaeth gyflym.

2.2 Yr Angen a Buddion y Prosiect a'r Gwaith Arfaethedig

- 2.2.1 Sefydlodd Deddf Ynni 2023 (Cyf. 1-18) gynllunydd a gweithredwr system annibynnol i helpu i gyflymu'r broses o drawsnewid ynni ym Mhrydain Fawr, gan greu Gweithredwr y System Ynni Genedlaethol (NESO). Mae NESO yn seiliedig ar y profiad blaenorol fel Gweithredwr System Drydan (ESO) y National Grid. Ym mis Gorffennaf 2022, argymhellodd ESO ddyluniad rhwydwaith trydan newydd o'r enw 'Dylunio Rhwydwaith Cyfannol y Llwybr at 2030' (Cyf. 1-19), a fydd yn cysylltu 23 GW o ynni gwynt ar y môr. Nod Dylunio Rhwydwaith Cyfannol y Llwybr at 2030 yw helpu i ddatgloi uchelgais y Llywodraeth o 50 GW o ynni gwynt ar y môr erbyn 2030 drwy nodi un dull integredig i gefnogi'r gwaith o ddarparu trydan ar raddfa fawr o ynni gwynt ar y môr sy'n ofynnol ledled y DU.
- 2.2.2 Mae NESO yn adolygu gofynion galluoedd y rhwydwaith bob blwyddyn, sy'n cynnwys y canlynol:
- Mae Senarios Ynni'r Dyfodol yn cael eu datblygu bob blwyddyn gan NESO, gyda mewnbwn gan y diwydiant a rhanddeiliaid eraill. Mae'r Senarios yn cynrychioli amrywiaeth o ffyrdd gwahanol a dibynadwy y gallai'r ynni esblygu, gan ystyried polisi a deddfwriaeth, gan gynnwys targedau sero net.

- Mae Datganiad Deng Mlynedd Trydan yn asesiad blynyddol gan NESO, sydd, drwy ddefnyddio data o Senarios Ynni'r Dyfodol, yn nodi pwyntiau ar y system drawsyrro lle mae angen mwy o gapasiti rhwydwaith i sicrhau bod ynni'n cael ei ddarparu'n effeithlon ac yn ddibynadwy i'r lle mae ei angen.
- Mae Asesiad o Opsiynau Rhwydwaith yn nodi argymhelliad NESO o ran pa brosiectau atgyfnerthu ddylai gael buddsoddiad yn ystod y flwyddyn i ddod. Mae'r rhain yn cael eu hasesu gan NESO er mwyn sicrhau bod y datrysiadau mwyaf economaidd ac effeithlon yn cael eu hargymell i fynd rhagddynt, a bod eraill yn cael cyfarwyddyd i oedi neu stopio. Mae'r Asesiad yn defnyddio'r fethodoleg ddiweddaraf a gymeradwywyd gan Ofgem, ac allbynnau o Senarios Ynni'r Dyfodol a Datganiad Deng Mlynedd Trydan.

- 2.2.3 Un o'r dogfennau a gyhoeddwyd fel rhan o Dylunio Rhwydwaith Cyfannol y Llwybr at 2030 yw 'Asesiad o Opsiynau Rhwydwaith' (NOA) y National Grid. Mae'r ddogfen yn nodi pa brosiectau atgyfnerthu rhwydwaith ddylai gael buddsoddiad, a phryd. NOA diweddaraf y National Grid yw '*NOA 2021/2022 Refresh*' (Cyf. 1-20) sy'n nodi 94 o gynlluniau sydd eu hangen i gyflawni uchelgais y Llywodraeth ar gyfer 50 GW o ynni gwynt ar y môr erbyn 2030. Mae hyn yn arddangos nad oes digon o gapasiti trawsyrro yn y rhwydwaith trawsyrro trydan presennol yng ngogledd Cymru i gysylltu datblygiadau cynhyrchu pŵer ychwanegol ar raddfa fawr sydd un ai wedi cael caniatâd, a ragwelir neu sy'n rhagweladwy, yn enwedig o ynni adnewyddadwy ar y môr ym Môr Iwerddon, oddi ar arfordir gogleddol Cymru ac arfordir gorllewinol Lloegr. 'Ailosod y ceblau rhwng Pentir a Thrawsfynydd' yw un o'r prosiectau a nodwyd fel opsiwn hanfodol Dylunio Rhwydwaith Cyfannol i gyflawni'r Llwybr at 2023. Y Dyddiad Gweithredu Cynharaf (EISD) ar gyfer y Prosiect yw 2027, a'r dyddiad cyflawni cynharaf yw 2028, gan ystyried gofynion rheoleiddio a chydysnio, gan gynnwys yr angen i sicrhau caniatâd cynllunio a chydysniad adran 37.
- 2.2.4 Gan adeiladu ar yr uchelgais hon, cyhoeddodd NESO yr adroddiad 'Y Tu Hwnt i 2030' (*Beyond 2030*) (Cyf. 1-21) ym mis Mawrth 2024, gan fapio'r ffordd tuag at ddyfodol ynni glân, diogel a fforddiadwy drwy hwyluso'r gwaith o gysylltu 21 GW ychwanegol o ynni gwynt ar y môr, gan osod y sylfeini ar gyfer system drydan wedi'i datgarboneiddio yn y DU. Tynnwyd sylw at uwchraddio rhwydwaith trydan Pentir i Drawsfynydd yn adroddiad NESO 'Y Tu Hwnt i 2030'. Mae hyn yn golygu y byddai'r Prosiect yn chwarae rhan bwysig yn y gwaith o gyflawni hyn, gan y byddai'n helpu i wella rhwydwaith y Grid ac yn helpu i hwyluso'r gwaith o gysylltu'r ynni gwynt ar y môr ychwanegol hwn.
- 2.2.5 Nod 'Cynllun Gweithredu Pŵer Glân 2030: oes newydd o drydan glân' (Cyf. 1-14) yw mynd i'r afael â'r tair prif her ynni: yr angen am gyflenwad ynni diogel a fforddiadwy, creu diwydiannau ynni newydd hanfodol, a'r angen i leihau allyriadau nwyon tŷ gwydr. Mae Cynllun Gweithredu Pŵer Glân 2030 yn cydnabod y bydd angen tua dwywaith cymaint o seilwaith rhwydwaith trawsyrro newydd yn y grid cenedlaethol erbyn 2030 o gymharu â'r hyn sydd wedi cael ei adeiladu yn ystod y degawd diwethaf. Mae'r Cynllun Gweithredu yn cydnabod yr angen i leihau'r amser cyflawni o'r dechrau i'r diwedd ar gyfer seilwaith trawsyrro newydd er mwyn darparu'r seilwaith angenrheidiol yn brydlon i gefnogi'r gwaith o ddatblygu prosiectau cynhyrchu ynni glân.
- 2.2.6 Bydd y gwaith arfaethedig yn darparu capasiti trawsyrro ychwanegol yng ngogledd Cymru sy'n hanfodol i ddosbarthu a defnyddio dulliau cynhyrchu ynni newydd a rhai sy'n bodoli eisoes yn yr ardal. Mae angen yr is-orsaf newydd i ddarparu cysylltiad 132kV newydd o'r ceblau uwchben presennol i'r rhwydwaith trydan ehangach. Os na ddarperir

yr is-orsaf newydd, ni fyddai'n bosibl trosglwyddo'r trydan a gynhrychir i ardaloedd lle mae ei angen. Mae'r angen am yr is-orsaf hon hefyd wedi cael sylw gan fod caniatâd cynllunio wedi cael ei roi o'r blaen ar gyfer dyluniad a chynllun is-orsaf arall yn y lleoliad hwn. Bydd y capasiti ychwanegol yn caniatáu i ynni a gynhrychir gan ffynonellau adnewyddadwy gael ei drosglwyddo o amgylch y rhanbarth a bydd yn helpu'r llywodraeth i gyrraedd targedau ar gyfer lleihau allyriadau carbon a chyflawni Sero Net. Mae'r gwaith arfaethedig yn rhan o'r prosiect Atgyfnerthu ehangach rhwng Pentir a Thrawsfynydd a, heb yr is-orsaf newydd, y ceblau 132kV a'r seilwaith cysylltiedig, bydd y rhan hon o'r prosiect yn creu tagfa, ac ni fydd amcanion y prosiect yn cael eu cyflawni. Mae polisi'r Llywodraeth yn cydnabod bod angen capasiti trawsyrru ychwanegol, ac mae'n amlinellu cefnogaeth yn benodol ar gyfer prosiect Atgyfnerthu Pentir i Drawsfynydd fel prosiect strategol a fydd yn atgyfnerthu ac yn cynyddu capasiti'r grid. Bydd y gwaith arfaethedig o fudd i'r rhanbarth drwy ddarparu cyflenwad diogel a dibynadwy o drydan.

- 2.2.7 Mae'r dogfennau a amlinellir uchod yn dangos bod cefnogaeth polisi glir ar gyfer darparu rhwydwaith trawsyrru trydan effeithlon ac effeithiol. Mae angen amlwg ar gyfer y Gwaith Arfaethedig i ddisodli hen linellau trawsyrru ac offer aneffeithlon, er mwyn darparu capasiti yn y rhwydwaith trawsyrru sy'n cael ei gydnabod gan bolisi cenedlaethol.

2.3 Gofynion Capasiti'r Cysylltiad Grid

- 2.3.1 Mae NESO hefyd wedi cyhoeddi cyfres o ddogfennau o dan y ddogfen 'Llwybr at 2030: Dyluniad rhwydwaith cyfannol i gefnogi'r gwaith o ddefnyddio ynni gwynt ar y môr ar gyfer sero net' (Gorffennaf 2022) (Cyf. 1-19) mewn ymateb i uchelgeisiau Llywodraeth y DU sy'n ymwneud â gwynt ar y môr (gweler isod). Mae Crynodeb Gweithredol Dylunio Rhwydwaith Cyfannol (HND) y Llwybr at 2030 yn cydnabod, wrth i raddfa'r defnydd o ynni gwynt ar y môr gynyddu, felly hefyd y mae'r angen am seilwaith trawsyrru ychwanegol i ddarparu'r trydan a gynhrychir i gwsmeriaid. Mae'n nodi:

“Mae angen newid sylweddol i symud o'r capasiti presennol o 11.3 GW i 50 GW erbyn 2030, wrth gyflwyno'r ffermydd gwynt ychwanegol ar y môr eu hunain a'r rhwydwaith sydd ei angen i gysylltu a chludo'r trydan i ble y gellir ei ddefnyddio. O ganlyniad, mae meddwl yn arloesol wrth ddylunio rhwydwaith yn bwysicach nag erioed er mwyn sicrhau bod pŵer fforddiadwy, glân a diogel yn cael ei ddarparu a chyflawni uchelgeisiau Llywodraeth y DU... Dim ond dechrau'r gwaith o ddarparu'r rhwydwaith trawsyrru sydd ei angen i hwyluso 50 GW o wynt ar y môr erbyn 2030 yw cyhoeddi'r HND arloesol... Yn benodol, bydd angen lleihau'n sylweddol yr amser a gymerir i adeiladu seilwaith rhwydwaith trawsyrru ar y tir er mwyn cyflawni'r uchelgeisiau gwynt ar y môr a'r targedau sero net.”

- 2.3.2 Mae'r Asesiad o Opsiynau Rhwydwaith, a gyhoeddwyd ym mis Gorffennaf 2022, yn rhan o gyfres o ddogfennau Llwybr at 2030. Mewn perthynas â Chymru, mae hyn yn nodi bod yr HND yn argymhell rhwydwaith cydlynol ar arfordir gorllewinol y wlad, a fydd yn arwain at fewnforio pŵer sylweddol i ogledd Cymru, a gofyniad i allforio'r pŵer hwn i ardaloedd o'r wlad sydd â mwy o alw ac i fodloni gofynion trosglwyddo ffiniau. Mae Tabl 3.10 yr Asesiad yn nodi bod 'ailosod y ceblau rhwng Pentir a Thrawsfynydd' ac 'Ail gylched drosglwyddo ar y llwybr presennol rhwng Pentir a Thrawsfynydd' yn opsiynau HND hanfodol ar gyfer Cymru a de-orllewin Lloegr. Dyma'r cydrannau sy'n ganolog i'r Prosiect, sy'n cynnwys ceblau a osodwyd yn y 1960au, sy'n ffactor cyfyngol ar y

gylched ac sydd bellach yn dod i ddiwedd eu hoes weithredol. Mae'r gwaith arfaethedig yn hanfodol er mwyn gallu cynyddu capasiti'r rhwydwaith sy'n ofynnol i gyfrannu at dargedau ynni adnewyddadwy Llywodraeth Cymru, a grynhoir uchod.

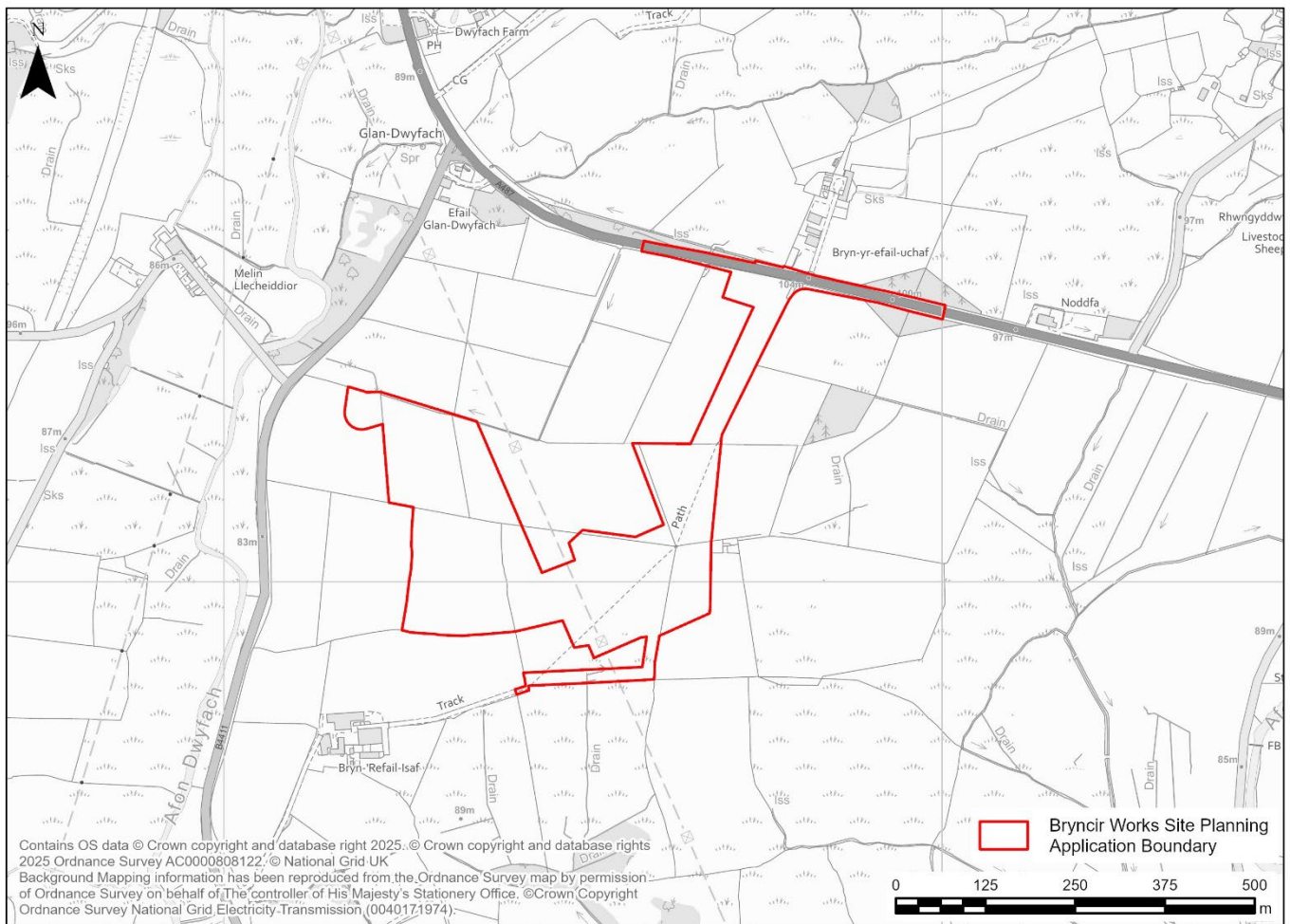
- 2.3.3 Mae'r angen am y Prosiect yn cael ei ddirchafu ymhellach gan Ofgem, sy'n ei nodi fel un o'r prosiectau Buddsoddi mewn Trawsyrru Strategol Carlam (ASTI) (Cyf. 1-22). Mae prosiectau ASTI yn rhan o fframwaith cymeradwyo a chyllido rheoleiddiol newydd ar gyfer prosiectau trawsyrru ar y tir y mae Ofgem yn nodi sy'n ofynnol i gyflawni uchelgeisiau Sero Net 2030 y Llywodraeth. Er mwyn helpu i gyflawni'r uchelgeisiau hynny, mae Ofgem wedi nodi bod angen uwchraddio capasiti'r rhwydwaith trydan yng ngogledd Cymru yn sylweddol er mwyn gallu cysylltu ffermydd gwynt newydd ar y môr.

3. Y Safle a'r Ardal Gyfagos

3.1 Disgrifiad o Safle'r Gwaith Arfaethedig

3.1.1 Mae safle'r gwaith arfaethedig wedi'i ddiffinio gan ffin y llinell goch a ddangosir yn **Ffigur 2** isod, ac mae o fewn ffin weinyddol Cyngor Gwynedd, tua 1 km i'r de o bentref Bryncir a thua 8.5 km i'r gogledd-orllewin o Borthmadog. Mae safle'r gwaith arfaethedig yn cynnwys cyfanswm arwynebedd o 19.6 hectar (ha), gyda chaeadle yr is-orsaf arfaethedig tua 1 ha o gyfanswm safle'r gwaith arfaethedig. Mae safle'r gwaith arfaethedig yn dir heb ei ddatblygu, gyda ffiniau llystyfiant yn gwahanu safle'r gwaith arfaethedig oddi wrth yr A487, i'r gogledd/gogledd-orllewin o safle'r gwaith arfaethedig, a'r B4411, sy'n rhedeg drwy safle'r gwaith arfaethedig. Mae Afon Dwyfach yn croesi drwy safle'r gwaith arfaethedig tuag at y gornel dde-orllewinol, gydag isafonydd ychwanegol yn ymuno â'r afon hon o'r dwyrain. Mae'r ardal wedi'i nodweddu gan linellau uwchben, peilonau, y B4111 a'r ffordd fynediad i rai eiddo preswyl a masnachol oddi ar y B4411.

Ffigur 2: Ffin Llinell Goch



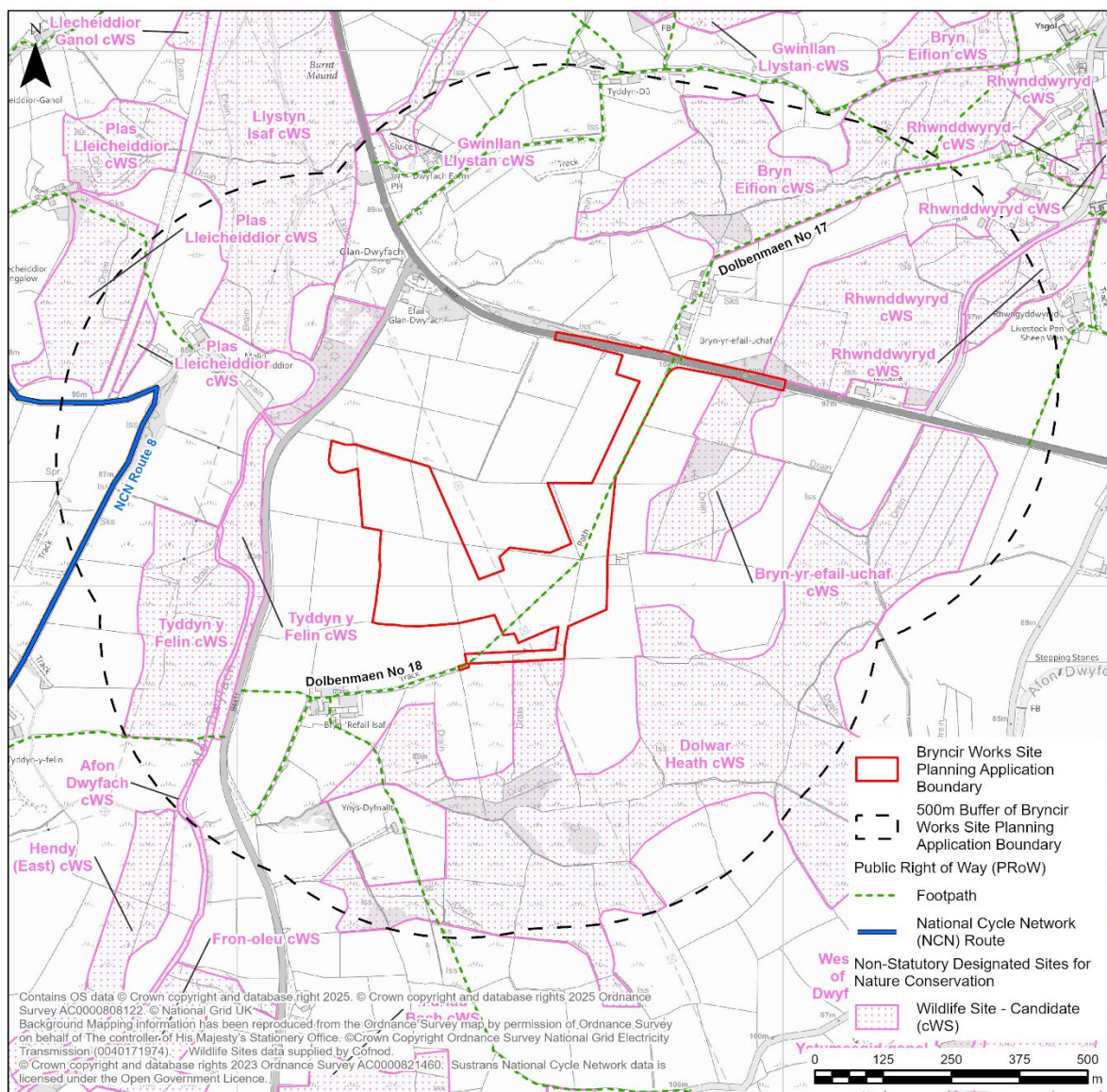
3.2 Disgrifiad o'r Ardal Gyfagos

- 3.2.1 Mae safle'r gwaith arfaethedig wedi'i amgylchynu'n uniongyrchol gan gaeau agored i'r gogledd, y dwyrain, y de a'r gorllewin. Mae ardal fach o laswellt y bwla a phorfeydd brwyn i'r gogledd o safle'r gwaith arfaethedig, sydd yn union wrth ymyl ffordd y B4111. Ceir glaswelltir corsiog sy'n rhedeg i'r dwyrain ac yn rhannol i'r gorllewin o Afon Dwyfach. Mae'r tir cyfagos yn cael ei ddefnyddio'n bennaf fel tir amaethyddol, gyda data'r Dosbarthiad Tir Amaethyddol (ALC) yn nodi'r ardal hon fel tir amaethyddol Gradd 3b, Gradd 4 a Gradd 5 ar Fap Rhagweld Dosbarthiad Tir Amaethyddol 2 (Cyf. 1-23), ac nid oes yr un ohonynt yn cael eu categoreiddio fel y tir amaethyddol gorau a mwyaf amlbwrpas.
- 3.2.2 Mae safle'r gwaith arfaethedig wedi'i amgylchynu gan gymysgedd o fathau o ffiniau caeau, waliau cerrig sych a ffensys pyst a weiren yn bennaf, ond gyda gwrychoedd a choed gwrychoedd wedi gordyfu tua'r gogledd a'r de. Mae mwy o wrychoedd a reolir ar hyd yr A487, tua'r de wrth i'r ffordd wynebu safle'r gwaith arfaethedig.
- 3.2.3 Mae nifer o ffermydd ynysig ac eiddo preswyl yng nghyffiniau safle'r gwaith arfaethedig, gyda'r agosaf tua 30 metr (m) i'r gorllewin. Ceir mynediad i'r eiddo agosaf oddi ar y B4111, a thua 40m i'r gogledd, ychydig i'r gogledd o'r A487.
- 3.2.4 Mae'r rhwydwaith ffyrdd strategol yn cynnwys yr A487 a'r B4111, gyda'r ddau yn darparu mynediad i safle'r gwaith arfaethedig o'r gogledd. Mae'r A487 yn rhedeg o'r gogledd i'r de, ac yn cysylltu Bangor â Gellilydan ym Mharc Cenedlaethol Eryri. Mae'r B4111 yn ymuno â'r A487 o gyfeiriad y de-orllewin ac mae'n cwrdd tua 100m i'r de o fynedfa ogleddol safle'r gwaith arfaethedig. Mae Hawliau Tramwy Cyhoeddus 18 yn rhedeg drwy ddwyrain Hawliau Tramwy Cyhoeddus 17, ac yn dod i ben yn safle'r gwaith arfaethedig, ond nid yw'n ymestyn drwy safle'r gwaith arfaethedig.
- 3.2.5 Mae safle'r gwaith arfaethedig ym Mharth Llifogydd 2 a Pharth Llifogydd 3, gyda risg uchel o lifogydd dŵr wyneb, cyrsiau dŵr yn gorlifo a llifogydd o afonydd.
- 3.2.6 Mae'r llwybr DB 132kV presennol tua 600m i'r gorllewin o is-orsaf arfaethedig Bryncir, ac mae'n rhedeg o'r de i'r de orllewin o Dŵr 4ZC70. Mae'r llinell uwchben yn rhedeg am oddeutu 1.2km, cyn troi ymhellach i'r gorllewin wrth nenbont ddur arall, a pharhau tua'r gorllewin.

3.3 Dynodiadau Amgylcheddol

- 3.3.1 Nid yw safle'r gwaith arfaethedig mewn unrhyw ddynodiadau ecolegol, hanesyddol na thirwedd statudol.
- 3.3.2 Nid yw safle'r gwaith arfaethedig yn cynnwys Ardal Diogelu Mwynau (MSA), ond mae MSA ar gyfer Tywod a Gro tua 300m o'r gorllewin i safle'r gwaith arfaethedig, sy'n rhedeg o'r gogledd i'r de. Mae pum MSA arall ar gyfer Tywod a Gro o fewn 5 km i safle'r gwaith arfaethedig, gyda'r agosaf tua 1.1 km i'r gogledd-orllewin.
- 3.3.3 Nid oes cynefinoedd â blaenoriaeth o fewn ffin safle'r gwaith arfaethedig, ond mae dau yn union wrth ymyl safle'r gwaith arfaethedig i'r gogledd-orllewin, y gogledd-ddwyrain a'r de. Mae'r cynefinoedd blaenoriaeth hyn yn cynnwys glaswellt y bwla a phorfeydd brwyn.
- 3.3.4 Mae rhagor o safleoedd bywyd gwyllt o amgylch safle'r gwaith arfaethedig, o fewn 5 km. Mae tri safle bywyd gwyllt ymgeisiol sy'n union wrth ymyl ffin safle'r gwaith arfaethedig, a dau arall o fewn 250m. Dangosir y safleoedd bywyd gwyllt ymgeisiol hyn mewn perthynas â safle'r gwaith arfaethedig yn **Ffigur 3** isod.

Ffigur 3: Safleoedd Bywyd Gwyllt Ymgeisiol mewn perthynas â Safle'r Gwaith Arfaethedig



- 3.3.5 Mae safle'r gwaith arfaethedig yn rhannol ym Mharth Llifogydd 2 a Pharth Llifogydd 3, gyda risg uchel o lifogydd dŵr wyneb, cyrsiau dŵr yn gorlifo a llifogydd o afonydd. Mae'r ardaloedd hyn yn torri drwy ganol a rhan orllewinol safle'r gwaith arfaethedig. Dangosir y rhain ar Fap Llifogydd ar gyfer Cynllunio Cyfoeth Naturiol Cymru (Cyf. 1-24).
- 3.3.6 Mae un Ased Treftadaeth Heb ei Dynodi o fewn ffin safle'r gwaith arfaethedig, sydd i'r de-ddwyrain o safle'r gwaith arfaethedig.
- 3.3.7 Mae safle'r gwaith arfaethedig wedi'i leoli yn Ardal Cymeriad Tirwedd Genedlaethol (NLCA) Bae Tremadog, ac mae o fewn Ardaloedd Cymeriad Tirwedd (LCA) lleol LCA 10: Canol Llŷn, gydag LCA 5: Massiff Eryri i'r gogledd-orllewin ac LCA 8: Arfordir Pwllheli-Cricieth i'r de.
- 3.3.8 Mae safle'r gwaith arfaethedig yn Ardal Tirwedd Hanesyddol Maeslun Dwyrain Eifionydd, yn ôl Map Asedau Hanesyddol Cadw (Cyf. 1-25).
- 3.3.9 Mae adeilad rhestredig Gradd II wedi'i leoli 40m i'r dwyrain o ran ogleddol ffin safle'r gwaith arfaethedig.

- 3.3.10 Mae wyth Safle o Ddiddordeb Gwyddonol Arbennig (SoDdGA) o fewn 5 km i safle'r gwaith arfaethedig, sef:
- Llystyn Isaf 0.31 km i'r gogledd-orllewin
 - Ffriddoedd Garndolbenmaen 1.55 km i'r gogledd-ddwyrain
 - Cors Graianog 1.88 km i'r gogledd-ddwyrain
 - Rhosgyll Fawr 2.80 km i'r de-orllewin
 - Talhenbont 3.39 km i'r de
 - Cors Gyfelog 3.59 km i'r gogledd-orllewin
 - Afon Ddu 4.66 km i'r dwyrain
 - Cors y Wlad 4.95 km i'r gogledd-orllewin
- 3.3.11 Mae Ardal Cadwraeth Arbennig (SAC) Corsydd Eifionydd, sydd mewn dwy ran, yn gorwedd i'r gogledd o safle'r gwaith arfaethedig, tua 2 km i'r gogledd-ddwyrain, a 3.8 km i'r gogledd o ffin safle'r gwaith arfaethedig.
- 3.3.12 Mae Perllan Draddodiadol yn gorwedd tua 1.48 km i'r de o safle'r gwaith arfaethedig. Mae Coetir Hynafol tua 1 km i'r gogledd o safle'r gwaith arfaethedig, ac eraill y tu hwnt i 1 km i'r de a'r dwyrain.
- 3.3.13 O fewn 500m i safle'r gwaith arfaethedig, mae 12 Hawl Dramwy Gyhoeddus arall:
- Hawl Dramwy Gyhoeddus Dolbenmaen Rhif 19.
 - Hawl Dramwy Gyhoeddus Llanystumdwy Rhif 96.
 - Hawl Dramwy Gyhoeddus Dolbenmaen Rhif 18a.
 - Hawl Dramwy Gyhoeddus Llanystumdwy Rhif 62.
 - Hawl Dramwy Gyhoeddus Dolbenmaen Rhif 86.
 - Hawl Dramwy Gyhoeddus Dolbenmaen Rhif 92.
 - Hawl Dramwy Gyhoeddus Dolbenmaen Rhif 73.
 - Hawl Dramwy Gyhoeddus Dolbenmaen Rhif 74.
 - Hawl Dramwy Gyhoeddus Dolbenmaen Rhif 91.
 - Hawl Dramwy Gyhoeddus Dolbenmaen Rhif 1.
 - Hawl Dramwy Gyhoeddus Dolbenmaen Rhif 4.
 - Hawl Dramwy Gyhoeddus Dolbenmaen Rhif 17b.
- 3.3.14 Mae Rhwydwaith Beicio Cenedlaethol 8 (NCR) hefyd yn rhedeg o fewn 100m i'r gogledd-orllewin o safle gwaith Bryncir.
- 3.3.15 Ar ei agosaf, mae Parc Cenedlaethol Eryri tua 1.1km i'r dwyrain o safle'r gwaith arfaethedig.
- 3.3.16 Mae'r rhan agosaf o Ardal o Harddwch Naturiol Eithriadol (AHNE) Llŷn tua 5 km i'r gogledd-orllewin o safle'r gwaith arfaethedig.
- 3.3.17 Mae dwy Ardal Tirwedd Arbennig (SLA) o fewn radiws o 5 km i safle'r gwaith arfaethedig. Y rhain yw Porthmadog a Bae Tremadog, ac ymylon gogledd-orllewinol

SLA Eryri, sydd tua 4.78 km i'r de-ddwyrain, a bron i 5 km i'r gogledd, o safle'r gwaith arfaethedig, yn y drefn honno.

- 3.3.18 Mae ardal fawr o Dir Comin Cofrestredig Mynediad Agored 2 km i'r gogledd o safle'r gwaith arfaethedig, ac mae wyth ardal o dir Mynediad Agored Cefn Gwlad i'r gogledd a'r dwyrain, o fewn 5 km.
- 3.3.19 Mae Ucheldiroedd Moel Hebog, sy'n Ardal Cymeriad Tirwedd Arbennig (SLCA), 1.7 km i'r dwyrain o safle'r gwaith arfaethedig.
- 3.3.20 Mae dau Barth Clustogi Mwynau 0.9 km i'r gogledd o safle'r gwaith arfaethedig.
- 3.3.21 Mae 14 o Henebion Cenedlaethol o fewn 1 km i safle'r gwaith arfaethedig, gyda'r agosaf tua 100m i'r gorllewin.
- 3.3.22 Mae'r Ardal Gadwraeth Dolbenmaen tua 1.8 km i'r dwyrain o safle'r gwaith arfaethedig.
- 3.3.23 Mae un Heneb Gofrestredig o fewn 1 km i safle'r gwaith arfaethedig, sef Grŵp Cwtiaid Caeedig tua 890m i'r gogledd-ddwyrain, ac mae sawl un o fewn 5 km, gyda'r agosaf tua 1.14 km i'r gogledd-ddwyrain.

3.4 Dyraniadau a Dynodiadau Polisi Cynllunio Lleol

- 3.4.1 Gan fod safle'r gwaith arfaethedig o fewn ffin weinyddol Cyngor Gwynedd, mae polisi cynllunio sy'n cael ei gynrychioli ar Fapiau Cynigion Cynllun Datblygu ar y Cyd Ynys Môn a Gwynedd (Cyf. 1-27) ('y Cynllun Datblygu Lleol' (CDLI)) wedi cael ei adolygu.
- 3.4.2 Mae rhan fach o gornel dde-orllewinol safle'r gwaith arfaethedig o fewn MSA ar gyfer tywod a gro, fel y dynodir gan Bolisi CDLI MWYN 1: Diogelu Adnoddau Mwynau, ond ni fyddai hyn yn effeithio ar yr is-orsaf arfaethedig, a fyddai tua 700m o'r MSA, na'r gwaith arfaethedig arall. Mae gweddill yr MSA hwn yn rhedeg yn gyfochrog â ffin orllewinol safle'r gwaith arfaethedig. Mae tri MSA arall ar gyfer Tywod a Gro tua 0.5 i 2 km i'r gogledd-orllewin o ffin safle'r gwaith arfaethedig.
- 3.4.3 Mae pedwar Safle Bywyd Gwyllt Ymgeisiol (cWS) o fewn ffin safle'r gwaith arfaethedig. Mae'r rhain yn cynnwys glaswelltir corsiog, rhostir gwlyb a glaswelltir asidaidd. Mae cWS yn safle sy'n cael ei nodi am y tro cyntaf drwy arolwg pen desg cychwynnol i wirio ei ansawdd fel Safle Bywyd Gwyllt. Ar ôl gwneud hyn, bydd Polisi AMG6: 'Gwarchod Safleoedd o Arwyddocâd Rhanbarthol neu Leol' yn berthnasol i cWS. Mae Polisi AMG6 yn nodi y byddai cynigion sy'n achosi niwed sylweddol i safleoedd bywyd gwyllt yn cael eu gwrthod, oni bai fod angen cymdeithasol, amgylcheddol a/neu economaidd hollbwysig am y datblygiad, ac nad oes safle addas arall a fyddai'n osgoi cael effaith niweidiol ar safleoedd cadwraeth natur lleol.

3.5 Hanes Cynllunio Perthnasol

- 3.5.1 Cynhaliwyd adolygiad o gofrestr cynllunio ar-lein Cyngor Gwynedd (Cyf. 1-27) ar 10 Mehefin 2025 i sefydlu'r hanes cynllunio sy'n gysylltiedig â safle'r gwaith arfaethedig, a thir o fewn 2 km i'r safle. Mae'r chwiliad hanes cynllunio yn cynnwys ceisiadau ar gyfer datblygiadau mawr a gyflwynwyd ac sy'n aros am benderfyniad ar hyn o bryd, neu'r rhai a gymeradwywyd yn ystod y pum mlynedd diwethaf, neu'r rhai sy'n debyg o ran natur i'r gwaith arfaethedig. Mae mân geisiadau, fel newid defnydd neu geisiadau gan ddeiliaid tai, wedi cael eu heithrio o'r chwiliad. Mae **Tabl 3-1** isod yn cynnwys manylion y ceisiadau hyn.

Tabl 3-1 Hanes Cynllunio

Cyfeirnod y Cais	Disgrifiad	Statws	Lleoliad y Safle	Pellter o Safle'r Gwaith Arfaethedig
C20/0168/36/YA	Cais hysbysu ymlaen llaw am godi adeilad amaethyddol	Cymeradwyaeth Ymlaen Llaw wedi'i Rhoi 09/04/2020	Bryn Heulog, Bryncir, Garndolbenmaen, Gwynedd, LL51 9LX	0.8 km i'r gogledd o safle'r gwaith arfaethedig
C21/0394/36/LL	Gosod to ar bwl slyri amaethyddol presennol a sied fwydo	Cymeradwywyd gydag amodau 20-05-2021	Llystyn Isaf, Bryncir, Garndolbenmaen, Gwynedd, LL51 9LX	0.6 km o safle'r gwaith arfaethedig
C21/0800/36/LL	Adeiladu storfa slyri gyda sianel danddaearol 20m a sied uwchben	Cymeradwywyd gydag amodau 06-10-2021	Bryn 'refail Isaf, Garndolbenmaen, Gwynedd, LL51 9PQ	Wrth ymyl safle'r gwaith arfaethedig, i'r de-ddwyrain
C21/0801/36/LL	Ail-wneud y pwll slyri ac adeiladu'r to uwchben	Cymeradwywyd gydag amodau 07-10-2021	Bryn 'refail Isaf, Garndolbenmaen, Gwynedd, LL51 9PQ	0.2 km i'r de-orllewin o safle'r gwaith arfaethedig
C21/0806/41/LL	Sied amaethyddol i gadw anifeiliaid	Cymeradwywyd gydag amodau 08-12-2021	Fferm Cefn Uchaf, Garndolbenmaen, Gwynedd, LL51 9PJ	1.2 km i'r de-ddwyrain o safle'r gwaith arfaethedig
C21/1161/36/LL	Creu pwll slyri o dan lawr adeilad amaethyddol presennol	Cymeradwywyd gydag amodau 24-01-2022	Llecheiddior Uchaf, Bryncir, Garndolbenmaen, Gwynedd, LL51 9EZ	0.93 km i'r gogledd o safle'r gwaith arfaethedig
C22/0977/36/AC	Cais dan Adran 73 i amrywio amodau 2, 5 a 37 y caniatâd cynllunio, cyfeirnod C12/0495/36/MW, er mwyn ymestyn y cyfnod ar gyfer cloddio a gweithio mwynau hyd at 31/12/2030, ac adfer y safle erbyn 31/12/2031, cynyddu allbwn blynyddol deunydd o'r safle i 100,000 tonnell ar gyfradd gyfartalog o 14 llwyth y dydd, a defnyddio deunydd nad yw wedi deillio o'r gweithrediadau a ganiateir ar y safle fel rhan o'r cynllun adfer.	Dilyswyd 21/10/2022 Ar y Gweill	Llecheiddior Uchaf, Garndolbenmaen, LL51 9EZ	0.8 km i'r gogledd-orllewin o safle'r gwaith arfaethedig
C17/0772/36/LL C22/1102/36/AC	Amrywio amod 1 (amserlen i ddechrau'r gwaith) ar ganiatâd cynllunio C17/0772/36/LL (is-orsaf newydd, seilwaith cysylltiedig, tirlunio a ffordd fynediad newydd) i ymestyn y cyfnod ar gyfer dechrau'r gwaith am 5 mlynedd arall	Cymeradwywyd gydag amodau 27-02-2023	Tir i'r de o'r A487 ac i'r dwyrain o'r B4411, Bryncir, LL51 9LQ	Yn safle'r gwaith arfaethedig
C24/0146/36/AC	Cais o dan Adran 73 i ddiwygio amod 1 o ganiatâd cynllunio C09D/0375/36/LL ar gyfer offer gwneud concrit symudol ychwanegol a 2 seilo symudol	Cymeradwywyd gydag amodau 16-05-2024	Chwarel Bryncir, Llystyn Gwyn, Bryncir, Garndolbenmaen, LL51 9LX	0.92 km i'r gogledd-orllewin o safle'r gwaith arfaethedig
C24/1008/36/LL	To dros yr iard a'r storfa slyri bresennol	Cymeradwywyd gydag amodau	Llecheiddior Uchaf, Bryncir,	1.1 km i'r gogledd-

Cyfeirnod y Cais	Disgrifiad	Statws	Lleoliad y Safle	Pellter o Safle'r Gwaith Arfaethedig
		13-12-2024	Garndolbenmaen, Gwynedd, LL51 9EZ	orllewin o safle'r gwaith arfaethedig
C24/1075/36/LL	Adeiladu to dros iard gwartheg	Cymeradwywyd gydag amodau 27-01-2025	Bryn 'refail Isaf, Garndolbenmaen, Gwynedd, LL51 9PQ	0.2 km i'r de-orllewin o safle'r gwaith arfaethedig
C25/0034/36/LL	To dros yr iard amaethyddol a'r storfa slyri bresennol	Cymeradwywyd gydag amodau 26-02-2025	Rhwngddwryd, Garndolbenmaen, Gwynedd, LL51 9L	0.7 km i'r gogledd-ddwyrain o safle'r gwaith arfaethedig

- 3.5.2 Nid yw safle'r gwaith arfaethedig wedi'i ddatblygu ar hyn o bryd, ond mae wedi elwa o ganiatâd cynllunio blaenorol C17/0772/36/LL a C22/1102/36/AC, a sicrhawyd gan yr Ymgeisydd at ddibenion tebyg. Fodd bynnag, nid yw'r caniatâd bellach yn diwallu anghenion y Prosiect ac mae wedi arwain at y Gwaith Arfaethedig sydd wedi'i gynnwys yn y cais cynllunio hwn.
- 3.5.3 Ni ystyrir bod yr holl geisiadau cynllunio a chaniatadau sy'n weddill o fewn 2 km i safle'r gwaith arfaethedig yn effeithio ar y gwaith arfaethedig, nac yn cael eu heffeithio ganddo.
- 3.5.4 Nid oes unrhyw Ddatblygiadau o Arwyddocâd Cenedlaethol (DNS) na Phrosiectau Seilwaith o Arwyddocâd Cenedlaethol o fewn 5 km i safle'r gwaith arfaethedig.

4. Y Gwaith Arfaethedig

4.1 Cyflwyniad

4.1.1 Fel yr amlinellwyd ym Mhennod 1 y Datganiad Cynllunio hwn, ceisir caniatâd cynllunio ar gyfer y datblygiad canlynol ym Mryncir:

“Is-orsaf newydd, seilwaith cysylltiedig, a ffordd fynediad i'r de o bentref Bryncir ('Is-orsaf Bryncir'). Ceblau 132kV newydd o dan y ddaear (rhan o'r llwybr) i gysylltu llwybr DB presennol Scottish Power Energy Networks (SPEN) ag Is-orsaf newydd Bryncir.”

4.1.2 Byddai'r gwaith arfaethedig yn cwmpasu ardal o tua 19.6 hectar (ha), ond byddai caeagle arfaethedig yr is-orsaf oddeutu 1.6 ha o faint. Bydd gweddill y tir yn safle'r gwaith arfaethedig yn cynnwys llwybr DB SPEN, ffordd fynediad, caeagle adeiladu ac ardaloedd storio dros dro.

4.1.3 Mae'r gwaith arfaethedig yn cael ei ddisgrifio'n fanylach isod a cheir rhagor o fanylion am weithgareddau gosod y gwaith arfaethedig ym **Mhennod 2 Datganiad Amgylcheddol (DA) Gwaith Bryncir, Rhifyn 3.**

4.2 Is-orsaf 400 kV

4.2.1 Dangosir prif gydrannau is-orsaf arfaethedig Bryncir yn **Ffigur 3.2.2 Pennod 2 DA Gwaith Bryncir, Rhifyn 3**, ac mae'r offer sydd i'w osod fel a ganlyn:

- Trawsnewidydd Grid Uwch (1 x 400/132 kV)
- Adeiladau ategol - adeilad amwynder bach un llawr, tua 33m o hyd a 5m o uchder, gydag adeilad un llawr bach yn gartref i'r prif systemau rheoli
- Bar Bysiau a Gêr Switshys wedi'u Hinswleiddio ag Aer (AIS) (1 x 400 kV ac 1 x 132 kV)
- Switshys daearu (9 x 400 kV a 9 x 132 kV)
- Datgysylltwyr (3 x 400 kV a 3 x 132 kV)
- Torwyr Cylched (3 x 400 kV a 3 x 132 kV)
- Compownd Selio Pen Ceblau (3)
- Newidyddion cerrynt (6)
- Mesuryddion Setlo (3)
- Generadur Diesel
- Nenbont - hyd at 12m o uchder
- Newidydd cerrynt eiledol Foltedd Isel (LVAC)
- Atalwyr ymchwydd (3 x 400 kV a 3 x 132 kV)
- Trawsnewidyddion Foltedd (3 x 400 kV a 4 x 132 kV)
- Tanc Dŵr

- Rhyng-gipiwr olew
 - Ffordd Fynediad - byddai mynediad i safle'r gwaith arfaethedig o'r A487, gan ddefnyddio llwybr mynediad presennol sydd wedi'i uwchraddio gyferbyn â Bryn-yr-efail-uchaf, cyn dilyn ffiniau caeau i gaeadle'r is-orsaf. Byddai'r ffordd fynediad barhaol oddeutu 250m - 300m o hyd, gydag uchafswm lled o 6m, a byddai ganddi arwyneb tarmac gyda manau croesi i alluogi perchnogion tir i groesi'r ffordd.
 - Ffensys Diogelwch - ffens balis dur galfanedig 2.4m o uchder, gyda ffens drydan yn gefn iddi, 3.4m o lefel y ddaear.
- 4.2.2 Bydd angen caeadle diogel i ddarparu ar gyfer y trawsnewidydd trydanol sengl a fyddai'n gostwng foltedd 400 kV y gylched rhwng Pentir a Thrawsfynydd i foltedd o 132 kV, yn barod i'w gysylltu â llwybr DB Scottish Power Energy Networks (SPEN).
- 4.2.3 Byddai ôl troed y caeadle tua 100m x 150m, a byddai'n cael ei orchuddio â cherrig mân. O dan amodau gweithredu arferol, ni fyddai criwiau yn yr is-orsaf. Byddai gwiriadau gweledol yn cael eu gwneud yn ystod ymweliadau arolygu misol â'r safle. Er y byddai goleuadau allanol yn cael eu gosod yn yr is-orsaf ar gyfer gwaith brys, ni fydd yr is-orsaf wedi'i goleuo fel arfer.

4.3 Draenio

- 4.3.1 Bydd dŵr budr a gynhyrchir gan yr adeilad rheoli newydd yn cael ei storio mewn carthbwl neu debyg, a fydd yn cael ei wagio gan dancer.
- 4.3.2 Bydd dŵr wyneb yn draenio drwy bibellau a phantiau i fasn arafu. Bydd y dŵr a fydd yn cael ei ollwng o'r basn arafu yn llifo i'r ffos bresennol sy'n rhedeg i'r de o leoliad arfaethedig is-orsaf Bryncir. Bydd y basn arafu oddeutu 1.5 ha, gyda llain glaswellt 3m o led o amgylch y basn ar gyfer mynediad.
- 4.3.3 Bydd dŵr glaw o fyndiau trawsnewidyddion yn cael ei bwmpio i Wahanydd Olew Cadw Llawn Dosbarth 1, cyn ymuno â'r rhwydwaith dŵr wyneb. Darperir llifddorau i ganiatáu i ollngiadau o'r system gael eu diffodd mewn argyfwng neu ar gyfer samplu.

4.4 Cysylltiad Llwybr DB SPEN

- 4.4.1 Bydd llwybr DB SPEN yn cysylltu ag is-orsaf arfaethedig Bryncir gan ddefnyddio rhan o geblau o dan y ddaear a rhan o linell uwchben. Gofynnir am ganiatâd cynllunio ar gyfer y ceblau o dan y ddaear a gofynnir am ganiatâd o dan a37 o Ddeddf Trydan 1989 ar gyfer y gwaith ar y llinell uwchben. Byddai'r rhan o dan y ddaear tua 590m o hyd, a byddai'r rhan uwchben tua 286m o hyd.
- 4.4.2 Byddai'r rhan segur o lwybr DB SPEN, tua 625m o hyd, rhwng y cysylltiad newydd a Thŵr 4ZC070, yn cael ei thynnu (gan ddefnyddio cydsyniad adran 37 o dan Ddeddf Trydan 1989).
- 4.4.3 Byddai dau bwynt mynediad eilaidd, oddi ar y trac sengl i'r dwyrain o'r B4411, a fyddai'n darparu mynediad i'r llwybr DB ar ochr ddwyreiniol Afon Dwyfach.

4.5 Gwriad Llwybr Troed

- 4.5.1 Mae Llwybr Troed Hawl Dramwy Gyhoeddus Dolbenmaen Rhif 18 yn mynd drwy safle'r gwaith arfaethedig ar hyn o bryd. Bydd y llwybr troed yn cael ei ddargyfeirio'n barhaol i

hwyluso is-orsaf arfaethedig Bryncir. Bydd y llwybr troed yn cael ei ddargyfeirio i gychwyn ar aliniad wrth ymyl llwybr mynediad arfaethedig yr is-orsaf, nes iddo gyrraedd yr is-orsaf, lle mae'n dilyn y ffin i'r de o'r pwll draenio arfaethedig cyn cysylltu'n ôl â'r hawl dramwy presennol i'r gorllewin o'r is-orsaf. Ni fyddai wyneb ar y llwybr troed. Ni fyddai'r llwybr troed gwyredig yn sylweddol hwy na'r llwybr presennol. Bydd y cais am y gwyrriad parhaol yn cael ei wneud drwy gais ar wahân o dan Adran 257 o DCGTh 1990.

4.6 Trac Tirfeddianwyr

4.6.1 Er mwyn caniatáu mynediad i dirfeddianwyr ar draws ffiniau'r caeau i'r de o is-orsaf arfaethedig Bryncir, bydd y trac rwbel presennol yn cael ei ymestyn i ddarparu mynediad i'r de-orllewin o is-orsaf arfaethedig Bryncir. Byddai'r estyniad i'r trac oddeutu 250m o hyd.

4.7 Mynediad

4.7.1 Byddai mynediad parhaol yn cael ei greu fel rhan o'r gwaith arfaethedig o'r A487, a fyddai'n uwchraddio'r pwynt mynediad presennol, gyferbyn â Bryn-yr-refail-uchaf, cyn dilyn ffiniau caeau i'r is-orsaf.

4.8 Adeiladu

Rhaglen Adeiladu

4.8.1 Bwriedir i'r gwaith arfaethedig gael ei wneud dros gyfnod o tua 18 ac 20 mis, rhwng Ch1 2026 a Ch3 2027. Bydd y gwaith adeiladu'n digwydd fesul cam, a fydd yn cynnwys y gweithgareddau sy'n cael eu crynhoi isod.

	2026				2027		
	Ch1	Ch2	Ch3	Ch4	Ch1	Ch2	Ch3
Gwaith rhagarweiniol	■						
Paratoi'r safle a chloddio	■	■					
Prif waith peirianeg sifil		■	■	■			
Gwaith mecanyddol a thrydanol					■	■	
Adfer y safle a gwaith tirlunio						■	■

4.8.2 Fel yr amlinellir yn y **DA (Rhifyn 3, Gwaith Bryncir)**, bydd y gweithgareddau adeiladu'n cynnwys y canlynol, yn fras:

- Gwaith rhagarweiniol - mae angen archwilio'r safle ymhellach a chynnal arolygon cyn-adeiladu cyn dechrau ar y gwaith adeiladu.

- Paratoi'r safle - bydd hyn yn cynnwys datblygu mynediad y safle, gan greu llawr caled dros dro ychydig oddi ar yr A487. Bydd cyfleusterau dros dro tymor byr, gan gynnwys swyddfeydd safle, cyfleuster llesiant, gosod a storio offer, ar waith er mwyn hwyluso gweithgareddau cloddio'r cam adeiladu. Bydd angen cysylltu ag Awdurdod Priffyrdd Gwynedd i gytuno ar gau llwybr troed Dolbenmaen Rhif 18 dros dro, a gofynion Rheoli Traffig ar yr A487.
- Clirio Llystyfiant a Gwaith Tir - bydd hyn yn cynnwys: dargyfeirio gwasanaethau, clirio llystyfiant a stripio uwchbridd, adeiladu trac y tiffeddianwyr, adeiladu ceg cloch newydd, adeiladu ffordd fynediad, draenio'r tir, adeiladu plattform yr is-orsaf, arwynebau caled i'r prif safle dros dro ac ardaloedd storio dros dro.
- Prif waith peirianeg sifil - yr holl waith concrit cyfnerthedig (sylfeini, slabiau ac ati), daearu o dan y ddaear, draeniau, dwythellau, cafnau, adeiladau parhaol (gan gynnwys gwasanaethau), ffens derfyn, ffyrdd mewnol, llwybrau troed a manau parcio ac ati.
- Gwaith mecanyddol a thrydanol - bydd hyn yn cynnwys yr holl beiriannau a chyfarpar trydanol sylfaenol ac eilaidd, a phrofion a chomisiynu Cam 1 a Cham 2.
- Gwaith tirlunio ac adfer y safle - bydd hyn yn cynnwys cael gwared â swyddfeydd y safle a chyfleusterau dros dro, adfer y tir a gwaith tirlunio.
- Ffensio - bydd ffensys rhwyll wifrog dros dro yn cael eu defnyddio ar gyfer gwaith adeiladu'r is-orsaf a cheblau.
- Goleuadau a theledu cylch cyfyng - bydd goleuadau allanol lefel isel dros dro ar waith yng nghaeadle'r safle, a goleuadau tasgau gwaith ar gyfer gweithgareddau penodol yn ystod y gwaith adeiladu. Cynigir goleuadau allanol parhaol, ond dim ond pan fydd staff NGET yn ymweld â'r safle y cânt eu defnyddio, h.y. oriau o dywyllwch.
- Sŵn - ar gyfer gwaith adeiladu cyffredinol, ni ddylai lefel y sŵn cefndir fod yn uwch na 70 desibel (dBA), neu'n llawer uwch na'r lefelau a geir o brif ffordd yr A487.

Mynediad yn ystod y Gwaith Adeiladu

- 4.8.3 Cyn cychwyn ar y prif waith adeiladu, bydd angen mynediad i safle'r gwaith arfaethedig oddi ar yr A487, mewn cydweithrediad agos ag Awdurdod Priffyrdd Gwynedd. Rhagwelir y bydd ffyrdd yn cael eu cau'n rhannol y tu allan i'r oriau brig, a chytunir ar unrhyw fethodoleg gydag Awdurdod Priffyrdd Gwynedd fel rhan o'r dyluniad manwl.
- 4.8.4 Yn ystod y cam adeiladu, bydd mynediad i safle'r gwaith arfaethedig yn cael ei ddarparu o'r gogledd drwy ffordd fynediad newydd o'r A487. Bydd y dyluniad yn darparu ar gyfer symudiad llwythau anghyffredin(AIL), e.e. trawsnewidydd uwchgrid. Bydd manau croesi ar y trac mynediad er mwyn i dirfeddianwyr allu croesi'r trac.

Cynllun y Safle Adeiladu

- 4.8.5 Byddai ffensys dros dro, sy'n cynnwys palisâd dur galfanedig 2.4m, yn cael eu codi o amgylch safle'r gwaith arfaethedig, a byddai caeadoedd cysylltiedig yn cael eu codi yn gynnar yn ystod y rhaglen i ddiogelu ardal y gwaith adeiladu, a byddai diogelwch y safle ar waith yn ystod oriau nad ydynt yn rhai gwaith.
- 4.8.6 Byddai angen dau gaeadle ar gyfer y gwaith arfaethedig, fel y dangosir yn **Ffigur 3.2.2** y DA. Bydd y prif gaeadle yn union i'r gogledd-ddwyrain o is-orsaf arfaethedig Bryncir, a bydd yn cynnwys swyddfeydd safle a chyfleusterau llesiant, manau storio a gosod, a

mannau parcio. Bydd yr ail gaeadle i'r gorllewin o brif fynedfa'r safle, yn union i'r de o'r A487, a bydd yn cael ei ddefnyddio ar gyfer y cam cloddio'r tir. Bydd modd cyrraedd y ddau gaeadle drwy lwybr mynediad o'r A487.

- 4.8.7 Bydd ffens ddiogel o amgylch y safle adeiladu yn ystod y cam adeiladu, a bydd yn cynnwys cyfleusterau dros dro, gan gynnwys:
- Swyddfeydd y safle, gan gynnwys swyddfeydd ac ystafelloedd cyfarfod.
 - Cyfleusterau llesiant staff, gan gynnwys toiledau, cegin ac ystafell fwyta.
 - Mannau storio ar gyfer cerbydau adeiladu, peiriannau, cyfarpar, deunyddiau a (lle bo angen) ar gyfer storio eitemau gwastraff sydd i'w symud.
 - Ardaloedd wedi'u byndio'n briodol i'w defnyddio i storio olewau, tanwyddau eraill a deunydd gwastraff, lle bo angen.

Staffio a Chyflogaeth

- 4.8.8 Byddai nifer y staff ar y safle yn ystod y cam adeiladu yn amrywio yn dibynnu ar y cam adeiladu a'r gweithgareddau sy'n cael eu gwneud; efallai y bydd rhai gweithgareddau'n cael eu cynnal ar yr un pryd. Rhagwelir y byddai angen y canlynol ar gyfer pob cam o'r gwaith:
- Gwaith rhagarweiniol - dau aelod o staff a phedwar gweithredwr.
 - Paratoi'r safle a gwaith tir - pedwar aelod o staff a deg gweithredwr.
 - Prif waith peirianeg sifil - wyth aelod o staff a phedwar ar hugain o weithredwyr.
 - Gwaith mecanyddol a thrydanol - pedwar aelod o staff a deg gweithredwr.
 - Gwaith tirlunio ac adfer y safle - dau aelod o staff a chwe gweithredwr.

Oriau Gwaith

- 4.8.9 Yn gyffredinol, bydd gweithgareddau adeiladu'n cael eu gwneud yn ystod y dydd yn unig, o ddydd Llun i ddydd Gwener, rhwng 7:00am a 7:00pm (gan gynnwys paratoi am awr, a chau am awr). Ni fydd unrhyw waith yn cael ei wneud ar wyliau banc nac ar benwythnosau, oni chytunir ar hynny gyda'r Awdurdod Cynllunio Lleol.
- 4.8.10 Efallai y bydd rhai cyfnodau o weithio estynedig neu 24 awr, er enghraifft llenwi olew'r trawsnewidydd. Fodd bynnag, byddai hyn drwy gytundeb â'r Awdurdod Cynllunio Lleol.

Gweithrediad

- 4.8.11 Fel arfer, ni fyddai criwiau yn bresennol is-orsaf arfaethedig Bryncir. Byddai gwaith cynnal a chadw'n cael ei wneud ar yr is-orsaf bob tua thair blynedd, a fyddai'n golygu ynysu offer yn drydanol cyn gwneud unrhyw waith. Byddai gwiriadau gweledol yn cael eu gwneud yn ystod ymweliadau arolygu misol ag is-orsaf Bryncir. Pe bai angen gwneud gwaith adnewyddu neu drwsio ar yr is-orsaf, byddai cerbydau'n cael eu defnyddio i gludo gweithiwr ymlaen ac yn ôl o'r safle, a byddai cerbydau addas yn cael eu defnyddio i gludo deunyddiau ac offer newydd i'r safle, ac i dynnu hen offer.
- 4.8.12 Bydd goleuadau parhaol yn cael eu gosod, ond dim ond pan fydd is-orsaf arfaethedig Bryncir yn cael ei defnyddio y byddant yn cael eu defnyddio.

5. Ymgynghoriad Cyn Ymgeisio

5.1 Ymgysylltu Cyn Ymgeisio â Chyngor Gwynedd

5.1.1 Mae'r Ymgeisydd wedi ymgysylltu â'r Cyngor cyn gwneud cais rhwng 2023 a 2025. Mae hyn wedi cynnwys cyfarfodydd rhithwir rheolaidd, gohebiaeth e-bost a sgysiau dros y ffôn ar nifer o faterion, e.e. cwmpas y cais. Disgwylir rhagor o ymgysylltu â'r Cyngor cyn cyflwyno'r cais/ceisiadau cynllunio.

5.2 Ymgysylltu Cyn Ymgeisio â Rhanddeiliaid Eraill

5.2.1 Drwy gydol datblygiad cynllun y gwaith arfaethedig, mae'r Ymgeisydd wedi ymgysylltu â nifer o randdeiliaid eraill drwy gyfarfodydd wyneb yn wyneb, cyfarfodydd rhithwir, llythyrau, negeseuon e-bost a galwadau ffôn. Mae'r sefydliadau a'r unigolion yr ymgynghorwyd â nhw yn cynnwys Cyfoeth Naturiol Cymru, Heneb, tiffeddianwyr ac aelodau o'r cyhoedd.

5.3 Ymgynghoriad Statudol Cyn Ymgeisio

5.3.1 Yn unol ag Adran 61Z o Ddeddf Cynllunio Gwlad a Thref 1990 (fel y'i diwygiwyd) (Cyf. 1-28) a Rhan 1A o Orchymyn Cynllunio Gwlad a Thref (Gweithdrefn Rheoli Datblygu) (Cymru) (Diwygiad) 2016 (Cyf. 1-29), mae'n ofynnol i bob datblygiad mawr fod yn destun ymgynghoriad cyn ymgeisio cyn cyflwyno cais cynllunio. O ganlyniad, ac yn unol â'r rheoliadau, mae ymgynghoriad statudol cyn ymgeisio yn cael ei gynnal mewn perthynas â'r gwaith arfaethedig.

5.3.2 Mae'r Datganiad Cynllunio hwn yn rhan o gyfres o ddogfennau cais cynllunio sydd wedi cael eu paratoi ar gyfer yr ymgynghoriad statudol cyn ymgeisio. Ar ôl ymgynghori, bydd rhagor o fanylion am y broses ymgynghori statudol cyn ymgeisio yn cael eu cyflwyno yn yr Adroddiad Ymgynghori Cyn Ymgeisio.

6. Cyd-destun y Polisi Cynllunio

6.1 Cyflwyniad

6.1.1 Mae'r adran hon yn nodi'r ddeddfwriaeth a'r polisi cynllunio allweddol sy'n berthnasol i'r gwaith arfaethedig.

6.2 Y Cynllun Datblygu

6.2.1 Mae Adran 38 (6) Deddf Cynllunio a Phrynu Gorfodol 2004 (Cyf. 1-30), a pharagraff 1.18 Polisi Cynllunio Cymru, yn pwysleisio y dylid gwneud penderfyniadau cynllunio yn unol â'r cynllun datblygu, oni bai fod ystyriaethau cynllunio perthnasol yn nodi'n wahanol. Mae'r Cynllun Datblygu ar gyfer safle'r gwaith arfaethedig yn cynnwys:

- a) Cymru'r Dyfodol – Y Cynllun Cenedlaethol 2040 (Cyf. 1-31);
- b) Cynllun Datblygu Lleol ar y Cyd Gwynedd a Môn 2011-2026 (Cyf. 1-26).

Cymru'r Dyfodol – Y Cynllun Cenedlaethol 2040

6.2.2 Cafodd Cymru'r Dyfodol: y Cynllun Cenedlaethol 2040 ('Cymru'r Dyfodol') (Cyf. 1-31) ei fabwysiadu gan Lywodraeth Cymru yn 2021 a dyma'r Fframwaith Datblygu Cenedlaethol ar gyfer Cymru. Mae Cymru'r Dyfodol yn nodi'r strategaeth ofodol ar gyfer twf a datblygiad yng Nghymru. Mae hyn yn cynnwys darparu fframwaith ar gyfer lleoli datblygiadau o arwyddocâd cenedlaethol.

6.2.3 Mae Pennod 2 Cymru'r Dyfodol yn rhoi trosolwg o gyfleoedd a chyfyngiadau i dwf yn y dyfodol. Mae hyn yn cynnwys bwrw ymlaen â gostyngiad mewn Allyriadau Nwyon Tŷ Gwydr, sy'n cynnwys cefnogi'r economi carbon isel a datblygu ynni adnewyddadwy (yn enwedig gwynt) a'r angen canlyniadol am seilwaith strategol newydd y grid i gefnogi twf cynhyrchu trydan adnewyddadwy a charbon isel.

6.2.4 Mae Polisi 5: Cefnogi'r economi wledig, yn rhoi cymorth i Lywodraeth Cymru ar gyfer twf economaidd cynaliadwy, priodol a chymesur mewn ardaloedd gwledig. Mae'r testun ategol hefyd yn nodi cefnogaeth gref i ddatblygu technolegau arloesol a datblygol, gan gynnwys y rheini sy'n chwarae rhan allweddol yn y gwaith o helpu i ddatgarboneiddio Cymru.

6.2.5 Mae Polisi 8: Llifogydd, yn gofyn am ystyried rheoli'r perygl o lifogydd mewn cynigion datblygu, tra bo Polisi 9: Rhwydweithiau Ecolegol Cadarn a Seilwaith Gwyrdd yn ceisio sicrhau bod bioamrywiaeth yn cael ei gwella.

6.2.6 Mae Polisi 17: Ynni Adnewyddadwy a Charbon Isel a Seilwaith Cysylltiedig yn cadarnhau'r gefnogaeth i'r egwyddor o ddatblygu ynni adnewyddadwy a charbon isel o bob technoleg, ac ar raddfa i ddiwallu anghenion ynni yn y dyfodol. Mae'r polisi'n cydnabod pwysigrwydd darparu seilwaith grid newydd i gyflawni'r twf mewn ynni adnewyddadwy, ar yr amod bod seilwaith yn cael ei "*ddylunio i leihau'r effaith weledol ar gymunedau cyfagos*". Mae'n mynd ymlaen i ddatgan bod Llywodraeth Cymru wedi ymrwmo i weithio gyda rhanddeiliaid, gan gynnwys National Grid, a lleihau'r rhwystrau rhag gweithredu seilwaith grid newydd.

- 6.2.7 Mae safle'r gwaith arfaethedig yng ngogledd-orllewin Cymru. Mae Polisi 24: Gogledd Orllewin Cymru ac Ynni yn cefnogi gogledd-orllewin Cymru fel lleoliad ar gyfer datblygiadau ynni newydd, gan gadarnhau y bydd *“datblygiadau ar y tir sy'n gysylltiedig â phrosiectau ynni adnewyddadwy ar y môr yn cael eu cefnogi mewn egwyddor”*.

Cynllun Datblygu Lleol ar y Cyd Ynys Môn a Gwynedd

- 6.2.8 Y Cynllun Datblygu Lleol (CDLI), mewn perthynas â'r Datblygiad Arfaethedig, yw Cynllun Datblygu Lleol ar y Cyd Ynys Môn a Gwynedd 2011 - 2026 (mabwysiadwy Gorffennaf 2017) (Cyf. 1-26).
- 6.2.9 Ystyrir bod y polisiau cynllunio canlynol o'r CDLI yn berthnasol i'r gwaith arfaethedig:
- Polisi Strategol PS 1: Y Gymraeg a'i Diwylliant
 - Polisi ISA 1: Darparu Seilwaith
 - Polisi TRA 4: Rheoli Effeithiau Trafnidiaeth
 - Polisi Strategol PS 4: Trafnidiaeth Gynaliadwy, Datblygu a Hygyrchedd
 - Polisi Strategol PS 5: Datblygu Cynaliadwy
 - Polisi PCYFF 1: Ffiniau Datblygu
 - Polisi PCYFF 2: Meini Prawf Datblygu
 - Polisi PCYFF 3: Dylunio a Llunio Lle
 - Polisi PCYFF 4: Dylunio a Thirweddu
 - Polisi PCYFF 6: Cadwraeth Dŵr
 - Polisi Strategol PS 6: Lliniaru ac Addasu i Effeithiau Newid Hinsawdd
 - Polisi Strategol PS 7: Technolegau Ynni Adnewyddadwy
 - Polisi Strategol PS 19: Gwarchod a, phan fo'n briodol, Gwella'r Amgylchedd Naturiol
 - Polisi AMG 3: Diogelu a gwella nodweddion a rhinweddau sy'n unigryw i Gymeriad y Dirwedd Leol
 - Polisi AMG 5: Cadwraeth Bioamrywiaeth Leol
 - Polisi AMG 6: Diogelu Safleoedd sydd â Phwysigrwydd Rhanbarthol neu Leol
 - Polisi PS 20: Diogelu, a phan fo'n briodol, gwella Asedau Treftadaeth
 - Polisi AT 1: Ardaloedd Cadwraeth, Safleoedd Treftadaeth y Byd a Thirweddau, Parciau a Gerddi Hanesyddol Cofrestredig
 - Polisi AT 3: Asedau Treftadaeth Heb eu Dynodi sydd â Phwysigrwydd Lleol neu Ranbarthol
 - Polisi AT 4: Diogelu Safleoedd Archeolegol Heb Ddynodiad a'u lleoliadau
 - Polisi ADN 3: Technolegau Ynni Adnewyddadwy a Charbon Isel eraill
 - MWYN 1: Diogelu Adnoddau Mwynau

6.3 Ystyriaethau Perthnasol

Polisi Cynllunio Cymru (Rhifyn 12)

- 6.3.1 Mae Polisi Cynllunio Cymru (Chwefror 2024) (PCC) (Cyf. 1-32) yn nodi'r polisiau defnydd tir ar gyfer Llywodraeth Cymru, a'r prif amcan yw sicrhau bod “y system gynllunio'n cyfrannu at gyflawni datblygu cynaliadwy ac yn gwella llesiant cymdeithasol, economaidd, amgylcheddol a diwylliannol Cymru, fel sy'n ofynnol o dan Ddeddf Cynllunio (Cymru) 2015 a Deddf Llesiant Cenedlaethau'r Dyfodol (Cymru) 2015”.
- 6.3.2 Mae PCC yn sefydlu pum egwyddor gynllunio allweddol ar gyfer y system gynllunio, gyda'r nod o sicrhau'r datblygiad cywir, yn y lle cywir (paragraff 2.13), ac mae tair ohonynt yn berthnasol i'r gwaith arfaethedig:
- Tyfu ein heconomi mewn ffordd gynaliadwy - Galluogi datblygiadau sy'n cyfrannu at lesiant economaidd hirdymor, gan wneud y defnydd gorau o'r seilwaith presennol a chynllunio ar gyfer seilwaith a gwasanaethau ategol newydd.
 - Gwneud y defnydd gorau o adnoddau - Gwneud datblygiadau'n gydnerth i'r newid yn yr hinsawdd, datgarboneiddio cymdeithas a datblygu economi gylchol er budd yr amgylchedd adeiledig a naturiol.
 - Diogelu'r amgylchedd i'r eithaf a chyfyngu ar yr effaith ar yr amgylchedd - Rhaid gwarchod, hyrwyddo a gwella asedau naturiol, hanesyddol a diwylliannol. Dylid osgoi effeithiau amgylcheddol negyddol er budd ehangach y cyhoedd.
- 6.3.3 Mae Pennod 3: Dewisiadau Strategol a Gofodol, yn ymhelaethu ar fanteision creu lleoedd strategol effeithiol, gan gynnwys paragraff 3.61, sy'n nodi bod “*angen am seilwaith ategol sy'n 'ddigonol ac yn effeithlon', gan gynnwys seilwaith trydan y cydnabyddir ei fod yn 'hanfodol ar gyfer cynaliadwyedd economaidd, cymdeithasol ac amgylcheddol'*”.
- 6.3.4 Ym Mhennod 5: Lleoedd Cynhyrchiol a Mentrus, ymdrinnir ag elfennau economaidd creu lleoedd. Mae paragraff 5.7.2 yn cydnabod y bydd angen buddsoddi'n sylweddol mewn seilwaith cynhyrchu, trawsyrru a dosbarthu ynni er mwyn diwallu'r galw yn y dyfodol. Cydnabyddir ym mharagraff 5.7.7, er mwyn cyflawni ymrwymïadau cyffredinol i fynd i'r afael â newid yn yr hinsawdd, y dylai'r system gynllunio “*integreiddio datblygiad â darpariaeth seilwaith rhwydwaith grid trydan ychwanegol'*”.
- 6.3.5 Mae paragraff 5.7.8 yn nodi y dylid mabwysiadu dull integredig o gynllunio ar gyfer datblygiadau ynni a seilwaith rhwydwaith grid trydan ychwanegol i gyflawni uchelgeisiau adnewyddadwy a charbon isel Llywodraeth Cymru. Cydnabyddir y bydd angen seilwaith rhwydwaith grid trydan ychwanegol i gefnogi datblygiadau cynhyrchu ynni newydd yn fwy cyffredinol.
- 6.3.6 Amlinellir safbwynt Llywodraeth Cymru ar linellau pŵer newydd ym mharagraff 5.7.9, sy'n datgan y dylid eu gosod o dan y ddaear. Mae paragraff 5.7.9 yn cydnabod y dylid cymryd safbwynt cytbwys yn hyn o beth, gan ystyried cost llinellau tanddaearol a allai olygu nad yw'r prosiectau a fyddai fel arall yn dderbyniol yn ymarferol. Lle nad yw'n bosibl gosod llinellau o dan y ddaear, mae angen ymgysylltu'n rhagweithiol gyda chwmnïau ynni a'r cyhoedd i liniaru effaith weledol unrhyw linellau trawsyrru newydd posibl.
- 6.3.7 Mae paragraff 5.9.10 yn datgan “y dylai awdurdodau cynllunio gynllunio'n gadarnhaol ar gyfer seilwaith grid”, gyda datblygiadau grid priodol yn cael eu cefnogi, a chynlluniau datblygu yn hwyluso'r seilwaith grid sydd ei angen i gefnogi ynni adnewyddadwy ac ynni

carbon isel. Dylai awdurdodau cynllunio gefnogi datblygiadau grid priodol, ni waeth a ydynt wedi'u lleoli yn eu hawdurdod ai peidio.

- 6.3.8 Mae Pennod 6: Lleoedd Unigryw a Naturiol, yn ymdrin ag elfennau amgylcheddol a diwylliannol creu lleoedd, ac yn darparu canllawiau manwl sy'n ymwneud ag ystod eang o bynciau amgylcheddol, gan gynnwys, ond heb fod yn gyfyngedig i, yr amgylchedd hanesyddol, tirwedd, bioamrywiaeth ac ecoleg, amgylchedd dŵr ac ansawdd aer.

Nodiadau Cyngor Technegol

- 6.3.9 Ategir PCC gan Nodiadau Cyngor Technegol (TANs) sy'n seiliedig ar bynciau, ac mae cyfanswm o 21 ohonynt. Mae'r TANs hyn yn darparu cyngor cynllunio manwl ac maent yn ystyriaethau perthnasol wrth benderfynu ar geisiadau cynllunio yng Nghymru. Mae'r TANs canlynol yn arbennig o berthnasol i'r gwaith arfaethedig:
- Nodyn Cyngor Technegol (TAN) 5: Cynllunio a Chadwraeth Natur (2009) (Cyf. 1-33);
 - Nodyn Cyngor Technegol (TAN) 6: Cymunedau Gwledig Cynaliadwy (2010) (Cyf. 1-34);
 - Nodyn Cyngor Technegol (TAN) 11: Sŵn (1997) (Cyf. 1-35);
 - Nodyn Cyngor Technegol (TAN) 12: Dylunio (2016) (Cyf. 1-36);
 - Nodyn Cyngor Technegol (TAN) 15: Datblygu, llifogydd ac erydu arfordirol (2025) (Cyf. 1-37);
 - Nodyn Cyngor Technegol (TAN) 20: Cynllunio a'r Gymraeg (2017) (Cyf. 1-38);
 - Nodyn Cyngor Technegol (TAN) 23: Datblygu Economaidd (2014) (Cyf. 1-39);
 - Nodyn Cyngor Technegol (TAN) 24: Yr Amgylchedd Hanesyddol (2017) (Cyf. 1-40).

Datganiad Polisi Cenedlaethol EN-1

- 6.3.10 Daeth y Datganiad Polisi Cenedlaethol Cyffredinol (NPS) ar Ynni (EN-1) (Cyf. 1-41), a gyhoeddwyd gan yr Adran Diogelwch Ynni a Sero Net (DESNZ), i rym ym mis Ionawr 2024. Mae NPS EN-1 yn nodi'r polisi cenedlaethol ar gyfer seilwaith ynni, gan gynnwys “y system trawsyrru a dosbarthu trydan”. Mae'n pwysleisio'r angen am brosiectau ynni newydd a fydd yn cyfrannu at gyflenwad ynni diogel, amrywiol a fforddiadwy.
- 6.3.11 Mae paragraff 1.4.2 yn nodi “...mae polisi ynni fel arfer yn fater a gedwir yn ôl i Weinidogion y DU ac felly gall yr NPS hwn fod yn ystyriaeth berthnasol mewn penderfyniadau cynllunio yng Nghymru a'r Alban”.
- 6.3.12 Yng ngoleuni hyn, gall NPS EN-1 a'r Datganiad Polisi Cenedlaethol ar gyfer Seilwaith Rhwydweithiau Trydan (EN-5), a ddaeth i rym hefyd ym mis Ionawr 2024, fod yn ystyriaethau perthnasol mewn perthynas â'r gwaith arfaethedig.
- 6.3.13 Mae paragraffau 3.2.6 i 3.2.8 NPS EN-1 yn nodi'r angen am y mathau o seilwaith sy'n dod o dan EN-1. Mae'r paragraffau hyn yn nodi bod yr Ysgrifennydd Gwladol wedi penderfynu y dylid rhoi cryn bwys ar yr angen hwn wrth ystyried ceisiadau. Mae paragraff 3.3.65 yn ychwanegu bod “angen dybryd i seilwaith rhwydwaith trydan newydd gael ei gyflwyno'n gyflym er mwyn cyflawni ein hamcanion ynni”. Ar ben hynny, mae paragraff 3.3.68 yn cydnabod bod “maint y gwaith atgyfnerthu ar y tir sydd ei angen i gyrraedd targedau datgarboneiddio yn sylweddol”.

- 6.3.14 Mae paragraffau 3.3.62 a 4.2.4 yn cadarnhau bod *“blaenoriaeth genedlaethol hanfodol (CNP) ar gyfer darparu seilwaith carbon isel o arwyddocâd cenedlaethol”*. Mae paragraff 4.2.5 yn cadarnhau bod yr holl linellau pŵer sydd o fewn cwmpas NPS EN-5 (Cyf. 1-42), gan gynnwys gwaith i atgyfnerthu ac uwchraddio'r rhwydwaith, yn CNP. Mae paragraff 4.2.15 yn cadarnhau, lle mae effeithiau gweddilliol nad ydynt yn ymwneud â Rheoliadau Cynefinoedd neu Barth Cadwraeth Morol yn parhau ar ôl cymhwyso'r hierarchaeth lliniaru, bod yr effeithiau gweddilliol hyn yn *“annhebygol o fod yn drech na'r angen dybryd”*. Dim ond yn yr *“amgylchiadau mwyaf eithriadol”* y gwrthodir caniatâd.
- 6.3.15 Mae paragraff 4.11.3 yn nodi sut mae'r llywodraeth yn cyflymu'r gwaith o ddatblygu'r rhwydwaith grid i hwyluso'r gwaith o gynhyrchu, datblygu a throsglwyddo ynni sero net yn y DU.
- 6.3.16 Mae dylunio da yn ystyriaeth allweddol wrth ddatblygu seilwaith ynni adnewyddadwy, gyda pharagraff 4.7.2 yn pwysleisio bod disgwyl i brosiectau ynni gynhyrchu seilwaith sy'n sensitif i le. Mae paragraff 4.7.2 hefyd yn tynnu sylw at y ffaith bod y llywodraeth yn cydnabod y cyfyngiadau y gallai Ymgeisydd eu cael ar ymddangosiad ffisegol seilwaith ynni. Caiff hyn ei ategu gan baragraff 4.7.6, sy'n datgan *“efallai na fydd gan yr ymgeisydd unrhyw ddewis, neu ddewis cyfyngedig iawn, o ran ymddangosiad ffisegol rhywfaint o seilwaith ynni”*.

Datganiad Polisi Cenedlaethol EN-5

- 6.3.17 Mae paragraff 1.1.1 o EN-5 (Cyf. 1-42) yn egluro bod mwy o gapasiti yn rhwydwaith trydan y DU yn hanfodol i sicrhau diogelwch a dibynadwyedd y cyflenwad ynni, nawr ac yn y dyfodol, er mwyn darparu'r seilwaith sydd ei angen i hwyluso'r newid i sero net.
- 6.3.18 Mae paragraff 1.1.2 yn mynd ymlaen i egluro bod angen llawer iawn o'r seilwaith rhwydwaith trydan newydd hwn yn y tymor agos i gefnogi uchelgais y Llywodraeth o ddefnyddio hyd at 50 GW o gapasiti gwynt ar y môr erbyn 2030. Heb rwydwaith trydan dibynadwy a diogel, mae EN-5 yn glir na ellir cyflawni'r uchelgais hwn (paragraff 1.1.3).

Cynllun Datblygu Lleol Newydd Gwynedd

- 6.3.19 Ar ôl i'r cytundeb cydweithio ar faterion Polisi Cynllunio rhwng Cyngor Gwynedd a Chyngor Sir Ynys Môn ddod i ben ym mis Mawrth 2023, sefydlwyd Gwasanaeth Polisi Cynllunio Gwynedd. Mae'r broses o baratoi CDLI newydd ar gyfer ardal Awdurdod Cynllunio Lleol Gwynedd wedi cychwyn (Cyf. 1-43). Bydd yn cwmpasu'r cyfnod rhwng 2024 a 2039 ac, ar hyn o bryd, mae ar y Cam Cyn Adneuo.
- 6.3.20 Daeth yr ymgynghoriad ar y Galwad am Safleoedd Ymgeisiol i ben ar 15 Ionawr 2025 i nodi safleoedd posibl ar gyfer amrywiaeth o ddefnyddiau tir, gan gynnwys tai, cyflogaeth a defnyddiau eraill fel hamdden. Mae modd gweld y Gofrestr o Safleoedd Ymgeisiol drwy Borth Cynllun Datblygu Lleol Gwynedd (y Cynllun newydd).
- 6.3.21 Ar ôl cau'r ymgynghoriad ar y Cais am Safleoedd Ymgeisiol, mae Cyngor Gwynedd wedi cynllunio cyfnod ymgynghori y rhagwelwyd y byddai'n cael ei gynnal rhwng mis Mawrth 2025 a mis Ebrill 2025 ar Gynllun Cyn Adneuo, y Strategaeth a Ffafrir ac Asesiadau o Effaith. Fodd bynnag, nid yw'r cam hwn o baratoi'r Cynllun wedi digwydd eto. Disgwylir Cynllun Adneuo (Cynllun Lleol Drafft) rhwng mis Medi 2025 a mis Awst 2026, a bydd hwn yn cael ei gyflwyno i'w archwilio ym mis Medi 2026. Ar hyn o bryd, disgwylir i CDLI newydd Gwynedd gael ei fabwysiadu ym mis Medi/Hydref 2027. Rhagwelir y gallai'r camau hyn yn y gwaith o baratoi'r Cynllun Lleol ddigwydd yn ddiweddarach.

7. Arfarniad Cynllunio

7.1 Cyflwyniad

7.1.1 Mae'r adran hon yn nodi sut mae'r gwaith arfaethedig yn cyd-fynd â'r cynllun datblygu, yn unol ag adran 38(6) o Ddeddf Cynllunio a Phrynu Gorfodol 2004 (Cyf. 1-30).

7.2 Egwyddor Datblygu

- 7.2.1 Mae cefnogaeth polisi cenedlaethol gref ar gyfer cryfhau ac atgyfnerthu'r rhwydwaith trydan yng Nghymru, yn enwedig i gefnogi'r newid i sero net. Mae'r gwaith arfaethedig yn cyd-fynd â Pholisi 17 Cymru'r Dyfodol, gan ei bod yn ofynnol iddynt gynyddu capasiti'r rhwydwaith trawsyrru trydan, ac mae gan Gymru ymrwymiadau rhyngwladol i *“gynhyrchu 70% o'r trydan a ddefnyddir drwy ddulliau adnewyddadwy erbyn 2030”*. Mae Polisi 17 hefyd yn nodi'n benodol yr angen am seilwaith grid strategol newydd. Bydd y gwaith arfaethedig, fel rhan o'r Prosiect, yn chwarae rhan allweddol yn y gwaith o gefnogi'r gwaith o ddatblygu technolegau arloesol sy'n dod i'r amlwg i helpu i ddatgarboneiddio Cymru mewn ardaloedd gwledig, yn unol â Pholisi 5 Cymru'r Dyfodol. Yn unol â Pholisi 24 Cymru'r Dyfodol, mae'r gwaith arfaethedig yn cynnwys datblygiadau ar y tir a fydd yn cysylltu seilwaith ynni adnewyddadwy ar y môr.
- 7.2.2 Bydd y gwaith arfaethedig yn cefnogi'r gwaith parhaus o ehangu cynhyrchu ynni adnewyddadwy yn y DU, yn enwedig twf y sector gwynt ar y môr yng Nghymru. Yn ei dro, bydd hyn yn cyfrannu at ddatgarboneiddio'r sector pŵer wrth i ynni adnewyddadwy gymryd lle ffynonellau cynhyrchu carbon uwch. Mae hyn yn cyd-fynd â nod Llywodraeth y DU o gyflawni system drydan annibynnol o danwydd ffosil erbyn 2035, a nodau Llywodraeth Cymru o leihau allyriadau nwyon tŷ gwydr i Sero Net erbyn 2050, gyda'r nod o gyrraedd sero net ar y cyd erbyn 2030 yn y sector cyhoeddus. Mae hyn hefyd yn cyd-fynd â Pholisi PS 5 a Pholisi PS 6 yn y CDLI sy'n nodi'r meini prawf sydd eu hangen i liniaru ac addasu i effeithiau newid yn yr hinsawdd, ac sy'n amlinellu'r angen i leihau allyriadau nwyon tŷ gwydr.
- 7.2.3 Mae Polisi PCYFF 1: Ffiniau Datblygu y CDLI yn nodi y bydd datblygiadau o fewn ffiniau datblygu yn cael eu cymeradwyo yn unol â pholisïau eraill y CDLI, polisïau cenedlaethol, ac ystyriaethau cynllunio perthnasol eraill. Bydd datblygiad y tu allan i'r ffiniau yn cael ei wrthwynebu, oni bai ei fod yn unol â CDLI penodol neu bolisïau cenedlaethol, neu fod y bwriad yn dangos fod ei leoliad o fewn cefn gwlad yn hanfodol. Cydnabyddir y byddai'r gwaith arfaethedig ar safle heb ei ddatblygu yng nghefn gwlad a thu allan i ffiniau datblygu. Fodd bynnag, mae'r egwyddor o leoli seilwaith trawsyrru yn y lleoliad hwn wedi'i sefydlu oherwydd presenoldeb y seilwaith trydan presennol. Mae'r lleoliad hwn yn angenrheidiol er mwyn cysylltu â llinell uwchben bresennol 4ZC, sydd yn union i'r gorllewin o leoliad arfaethedig yr is-orsaf ac o fewn rhan o ffin safle'r gwaith arfaethedig. Mae llwybr y cysylltiad DB hefyd wedi'i leoli tua 600m i'r gorllewin o safle'r gwaith arfaethedig ac yn cael ei fwydo gan wifrau o'r llinell 4ZC. Hefyd, byddai'r lleoliad yn darparu'r gofod sydd ei angen i hwyluso'r is-orsaf, a byddai'n ddigon pell oddi wrth dderbynyddion sensitif i leihau niwed i amwynderau defnyddwyr tir cyfagos. Ar ben hynny, mae gan safle'r gwaith arfaethedig ganiatâd ar hyn o bryd ar gyfer is-orsaf o faint a lleoliad tebyg i'r gwaith arfaethedig. Mae hyn yn dangos bod y lleoliad wedi cael ei ystyried yn briodol o'r blaen ar gyfer datblygiad o'r math hwn, er gwaethaf ei leoliad yng

nghefn gwlad. Yn 2012, cynhaliodd NGET broses ddylunio ac arfarnu a oedd yn ystyried datblygiad is-orsaf arfaethedig Bryncir yn fanylach. Cafodd deuddeg opsiwn eu hystyried, ond dim ond tri opsiwn (yr opsiynau Gogledd, De a Chanol) a gafodd eu rhoi ar y rhestr fer. Cafodd y tri opsiwn hyn eu crynhoi yn y Datganiad Dylunio a Mynediad ar gyfer cais gwreiddiol is-orsaf Bryncir.

- 7.2.4 Mae Polisi Strategol PS 7 yn cefnogi'r gwaith arfaethedig gan y byddai'n darparu seilwaith i gefnogi seilwaith ynni adnewyddadwy a byddai'n helpu i sicrhau bod ardal y Cynllun yn lleoliad blaenllaw ar gyfer mentrau sy'n seiliedig ar dechnolegau ynni adnewyddadwy neu garbon isel. Mae'r angen am y gwaith arfaethedig fel rhan o'r Prosiect ehangach wedi cael ei ddangos yn Adran 2 y Datganiad Cynllunio hwn, yn ogystal â'r ffaith bod y Prosiect wedi cael ei nodi yn NOA 2022 fel prosiect strategol sy'n rhan o'r uwchraddiad mawr cenedlaethol i'r grid i newid i sero net. Byddai'r gwaith arfaethedig y tu allan i ffiniau aneddiadau a datblygu, ond mae angen sylweddol amdanynt ac mae'r lleoliad cefn gwlad yn hanfodol. Ni fyddai gwrthdaro sylweddol gyda Pholisi PCYFF 1 a byddai'r gwaith arfaethedig yn dderbyniol mewn egwyddor.
- 7.2.5 Mae Polisi ISA 1 yn nodi y rhoddir caniatâd cynllunio i gynigion dim ond pan fydd digon o gapasiti seilwaith yn bodoli neu pan fydd yn cael ei gyflenwi mewn ffordd amserol. Byddai'r gwaith arfaethedig yn darparu seilwaith cyfleustodau hanfodol, y disgwylir iddo ddechrau cael ei gyflawni yn Ch1 2026, a chael ei gwblhau yn 2028. Mae'r gwaith arfaethedig yn defnyddio capasiti seilwaith presennol y llinell uwchben 4ZC a'r llwybr DB. Byddai'r gwaith arfaethedig yn cael ei gefnogi gan Bolisi ISA 1.
- 7.2.6 Mae Polisi PCYFF 5 o'r CDLI yn nodi y bydd angen i gynigion ddangos sut mae'r hierarchaeth ynni a nodir ym Mholisi PS 6 y CDLI wedi cael ei defnyddio a sut y manteisir i'r eithaf ar ynni adnewyddadwy neu garbon isel. Mae'r Hierarchaeth Ynni o Bolisi PS 6 wedi'i nodi fel a ganlyn:
- “... i. Lleihau'r galw am ynni;*
- ii. Effeithlonrwydd ynni;*
- iii. Defnyddio technolegau ynni carbon isel neu ynni di-garbon lle mae hynny'n ymarferol, yn hyfyw ac yn gyson â'r angen, i ymgysylltu â chymunedau a'u cynnwys; gwarchod mwynderau gweledol, yr amgylchedd naturiol, adeiledig a hanesyddol, a'r dirwedd.”*
- 7.2.7 Byddai'r gwaith arfaethedig ar gyfer is-orsaf a cheblau tanddaearol, a chysylltiad 132kV â'r llwybr DB. Byddai'r seilwaith hwn yn helpu i hwyluso'r cynnydd disgwylidig mewn gwynt ar y môr a ddisgwylir yng Nghymru, fel y nodir yn Adran 2 y Datganiad hwn. Byddai'r is-orsaf arfaethedig yn ffurfio seilwaith hanfodol er mwyn gallu trawsyrru'r ynni adnewyddadwy o wynt ar y môr yn effeithlon a darparu ffynhonnell ddibynadwy o drydan. Byddai hyn yn helpu i leihau'r galw am ynni drwy ddarparu cynnydd mewn ynni adnewyddadwy dibynadwy a chynyddu effeithlonrwydd ynni drwy uwchraddio a gwella'r rhwydwaith trawsyrru trydan. Mae effeithiau'r gwaith arfaethedig ar amwynderau, yr amgylchedd naturiol ac adeiledig, a'r dirwedd wedi cael eu hasesu yn y Datganiad hwn a phenodau cysylltiedig y DA. Byddai'r gwaith arfaethedig yn cyfrannu at reoli carbon, yn lleihau'r galw am ynni ac yn cynyddu effeithlonrwydd yn unol â Pholisïau PCYFF 5 a PS 6 y CDLI.
- 7.2.8 Mae paragraff 3.61 PCC yn cydnabod yr angen am seilwaith trydan gan ei fod yn hanfodol ar gyfer cynaliadwyedd economaidd, cymdeithasol ac amgylcheddol. Tynnir sylw hefyd at yr angen am fuddsoddiad sylweddol mewn seilwaith trawsyrru a dosbarthu ynni ym mharagraff 5.7.2, ac mae paragraff 5.7.7 yn amlinellu mai dim ond os bydd datblygiad ynni newydd yn cael ei integreiddio â darpariaeth seilwaith

rhwydwaith grid trydan ychwanegol y bydd ymrwymiadau i newid yn yr hinsawdd yn cael eu cyflawni.

- 7.2.9 Mae NPS EN-1 yn cydnabod y dylid rhoi cryn bwys ar yr angen am seilwaith ynni, fel y gwaith arfaethedig, a'i fod yn dod o dan seilwaith CNP lle mae rhagdybiaeth o roi caniatâd.
- 7.2.10 Mae Adran 3, TAN 6: Cymunedau Gwledig Cynaliadwy, yn cefnogi arallgyfeirio yn yr economi wledig, ac y dylid cefnogi ceisiadau sy'n gwella rhwydweithiau seilwaith mewn ardaloedd gwledig.
- 7.2.11 Mae TAN 23: Datblygu Economaidd, yn nodi y gall seilwaith ynni gyfrannu at ddatblygu economaidd ac y gall helpu i wella a chryfhau cymunedau gwledig. Mae lleoliad y gwaith arfaethedig mewn ardal wledig, a byddai'r gwaith arfaethedig yn helpu i wella'r rhwydwaith trawsyrru trydan yng ngogledd-orllewin Cymru. Mae hyn yn golygu y byddai'r gymuned wledig yn gallu elwa o well rhwydwaith trydan, ac nid dim ond y datblygiadau trefol mwy yn y rhanbarth.
- 7.2.12 I gloi, byddai egwyddor y gwaith arfaethedig yn cydymffurfio â Pholisïau PS 7 a Pholisi Strategol PCYFF 1 y CDLI, Polisiau 5, 17 a 24 Cymru'r Dyfodol, PCC a NPS EN-1. Mae angen clir a chyfiawn am y gwaith arfaethedig, ac mae'r egwyddor o ddatblygu ac uwchraddio rhwydweithiau trawsyrru i hwyluso'r gwaith o gysylltu 50 GW o ynni gwynt ar y môr erbyn 2030 ac uwchraddio capasiti'r grid yn cael ei chefnogi gan bolisi cenedlaethol (gan gynnwys y Cynllun Cenedlaethol) a lleol.

7.3 Tirwedd ac Amwynderau Gweledol

- 7.3.1 Mae Asesiad o'r Effaith ar y Dirwedd a'r Effaith Weledol (LVIA) y gwaith arfaethedig wedi cael ei gynnal, ac mae wedi'i nodi ym **Mhennod 4: Tirwedd ac Amwynderau Gweledol o DA Rhifyn 3: Gwaith Bryncir**, sy'n nodi unrhyw effeithiau posibl y gwaith arfaethedig ar y dirwedd ac amwynderau gweledol.
- 7.3.2 Mae Polisi AMG 3 o'r CDLI yn nodi'r mesurau y dylid eu cymryd i sicrhau bod y nodweddion a'r rhinweddau sy'n arbennig i gymeriad y dirwedd leol yn cael eu gwarchod. Mae hyn yn cynnwys cymryd camau i sicrhau nad yw datblygiad yn achosi effeithiau niweidiol sylweddol ar gymeriad y dirwedd adeiledig neu naturiol.
- 7.3.3 Mae Polisi PCYFF 4 o'r CDLI yn amlygu pwysigrwydd ystyried tirwedd ac effeithiau gweledol datblygiad. Mae'n datgan y dylai'r holl gynigion ar gyfer datblygu "*integreiddio i'w hamgylchoedd*" ac y byddant yn cael eu gwrthod os na fyddant yn dangos sut mae tirlunio (sy'n briodol i natur, graddfa a lleoliad y datblygiad arfaethedig) wedi cael ei ystyried o'r cychwyn cyntaf.
- 7.3.4 Mae Polisi Strategol PS 19: Gwarchod, a lle bo'n briodol, gwella'r amgylchedd naturiol, yn nodi'r ystyriaeth honno i warchod, cadw neu wella cymeriad lleol, a hynodwydd Ardaloedd Cymeriad Tirwedd unigol, yn unol â Pholisi AMG 2. Mae Polisi AMG 2 yn nodi bod yn rhaid i gynigion a fyddai'n cael effaith niweidiol sylweddol ar gymeriad y dirwedd, fel y'i diffinnir gan yr Ardaloedd Cymeriad Tirwedd (LCA), ddangos drwy asesiad tirwedd sut mae cymeriad y dirwedd wedi dylanwadu ar ddyluniad, graddfa, natur a dewis safle'r datblygiad.
- 7.3.5 Mae adran 6.3 PCC yn nodi bod "*holl dirweddau Cymru'n cael eu gwerthfawrogi am eu cyfraniad hanfodol at synnwyr o le, a dylai awdurdodau lleol warchod a gwella eu nodweddion arbennig, gan dalu sylw dyledus i'r manteision cymdeithasol, economaidd, amgylcheddol a diwylliannol maent yn eu darparu, a'u rôl o ran creu lleoedd sy'n cael*

eu gwerthfawrogi". Amlinellir pwysigrwydd tirweddau lleol ym mharagraff 6.3.12, sy'n ei gwneud yn ofynnol i awdurdodau cynllunio "*ddarparu ar gyfer gwarchod a, lle bo'n briodol, gwella tirweddau lleol*".

- 7.3.6 Ni fyddai'r gwaith arfaethedig yn cael effaith sylweddol ar gymeriad y dirwedd ar lefel genedlaethol a lleol, ac ni fyddai unrhyw newid uniongyrchol i elfennau'r dirwedd ffisegol yn yr ardaloedd cymeriad tirwedd (LCA 04 ac LCA 10). Byddai'r effeithiau posibl wedi'u cyfyngu i effeithiau canfyddiadol neu esthetig anuniongyrchol, ac ni fyddent yn arwain at niwed sylweddol i'r LCAs hyn. Mae'r LVIA sydd wedi'i gynnwys yn y DA yn dod i'r casgliad na fyddai unrhyw newid i'r agweddau esthetig a chanfyddiadol mewn LCAs cyfagos, nac i leoliad Parc Cenedlaethol Eryri, ac na fyddai'r effeithiau'n sylweddol.
- 7.3.7 Mae safle'r gwaith arfaethedig yn gymharol ynysig, ar wahân i rai anheddau preswyl, ffermydd a chyfleusterau hamdden gwasgaredig, sydd i gyd y tu allan i ffin safle'r gwaith arfaethedig. Mae'r LVIA sydd wedi'i gynnwys yn y DA yn darparu pum golygfan neu dderbynyddion cynrychioliadol ar gyfer y gwaith arfaethedig oherwydd yr arwahanrwydd cymharol hwn. Mae'r golygfannau hyn yn cynnwys defnyddwyr ffyrdd lleol yr A487, yr anheddau a'r ffermydd preswyl gwasgaredig a defnyddwyr Hawliau Tramwy Cyhoeddus a llwybrau troed.
- 7.3.8 Byddai'r rhan fwyaf o dderbynyddion yn gweld newid bach yn yr olygfa o'r gweithgareddau adeiladu dros ardal ddaearyddol fach, a fyddai'n rhai tymor byr ac a fyddai'n arwain at effeithiau niweidiol bach. Byddai'r effeithiau ar Barc Cenedlaethol Eryri yn fach iawn oherwydd pellter y gwaith arfaethedig oddi wrth y derbynnydd, a graddfa gyfyngedig y gwaith arfaethedig. Byddai Hawl Dramwy Gyhoeddus Dolbenmaen Rhif 18 yn cael ei chau dros dro, ond ni fyddai hyn yn arwain at unrhyw effaith ar amwynderau gweledol defnyddwyr, a byddai unrhyw olygfeydd o safle'r gwaith arfaethedig o'r gogledd o'r Hawl Dramwy Gyhoeddus hon yn ystod y cam adeiladu yn cael effaith dros dro ar amwynderau gweledol.
- 7.3.9 Pan fyddai'n weithredol, byddai'r is-orsaf arfaethedig i'w gweld o fewn golygfeydd, ond byddai'n cael ei gosod mewn tirwedd ehangach sy'n cynnwys seilwaith trydanol presennol. Erbyn Blwyddyn Weithredol 15, byddai'r gwaith plannu gwell yn cymathu'r gwaith arfaethedig yn ôl i'r dirwedd, a byddai'n arwain at newid cyfyngedig mewn golygfeydd o'r rhan fwyaf o leoliadau, gydag effeithiau bach i niwtral. Mae'r gwaith arfaethedig wedi cael ei ddylunio gyda mesurau lliniaru creiddiol ac, oherwydd nad oes unrhyw effeithiau sylweddol ar y dirwedd ac amwynder gweledol, nid oes angen rhagor o fesurau lliniaru.
- 7.3.10 I gloi, ni nodwyd unrhyw effeithiau sylweddol ar dderbynyddion tirwedd yn ystod y camau adeiladu na gweithredu. Yn unol â Pholisïau'r CDLI AMG 2, AMG 3 a PS 19, a PCC, ni fyddai gweithredu'r gwaith arfaethedig yn achosi effeithiau niweidiol sylweddol ar gymeriad y dirwedd adeiledig na naturiol.
- 7.3.11 Yn ystod y cam adeiladu byddai derbynyddion gweledol yng ngolygfan 1 yn gweld effeithiau sylweddol ar amwynderau gweledol. Ym mlwyddyn weithredol 1 (gaeaf), byddai derbynyddion yng ngolygfan 1 a 2, a fydd yn agos at y gwaith arfaethedig gyda llystyfiant cyfyngedig rhyngddynt, yn sylwi ar effeithiau sylweddol. Ym mlwyddyn weithredol 15 (haf), byddai'r effeithiau'n lleihau i lefelau nad ydynt yn sylweddol o ganlyniad i'r cynllun plannu ffiniau sefydledig a fydd yn meddalu ac yn cymathu'r gwaith arfaethedig i'r dirwedd a'r golygfeydd. Ni nodwyd unrhyw effeithiau sylweddol ar gyfer derbynyddion yn y golygfannau cynrychioliadol sy'n weddill, ar gyfer pob cam asesu. Gan fod yr effeithiau sylweddol yn cael eu hystyried yn rhai tymor byr a dros dro, a bod yr angen am y gwaith arfaethedig wedi cael ei sefydlu, mae'r gwaith arfaethedig yn cychymffurfio â Pholisi PCYFF 4 y CDLI.

7.4 Dyluniad

- 7.4.1 Mae Polisi PCYFF 3 y CDLI yn darparu meini prawf y dylai datblygiad eu bodloni, lle bo hynny'n berthnasol, i ddangos dyluniad o ansawdd uchel sy'n ystyried yr amgylchedd naturiol, hanesyddol ac adeiledig. Mae'r gofyniad i ddatblygiadau barchu cyd-destun y safle ble mae'r cynnig wedi'i leoli ynddo, a'i le yn y dirwedd leol, yn arbennig o berthnasol. Mae Cymru'r Dyfodol 17 yn galw am ddylunio seilwaith grid strategol newydd i leihau'r effaith weledol ar gymunedau cyfagos.
- 7.4.2 Mae TAN 12 yn rhoi arweiniad ar y broses ddylunio ac yn pwysleisio pwysigrwydd “*hybu cynaliadwyedd drwy ddylunio da*”.
- 7.4.3 Mae NPS EN-1 yn cydnabod “*efallai na fydd gan yr ymgeisydd unrhyw ddewis, neu ddewis cyfyngedig iawn, o ran ymddangosiad ffisegol rhai darnau o seilwaith ynni*”, gan bwysleisio'r angen i ddangos dyluniad da o ran lleoli, o'i gymharu â chymeriad presennol y dirwedd, y tirlfurf a llystyfiant.
- 7.4.4 Fel y nodir yn **Natganiad Dylunio a Mynediad Bryncir**, mae dyluniad y gwaith arfaethedig wedi'i gyfyngu gan ei anghenion swyddogaethol. Cafodd dyluniadau a datblygiadau eraill eu hystyried, fel y nodir yn Natganiad Dylunio a Mynediad Bryncir, ac mae mesurau lliniaru creiddiol wedi cael eu hymgorffori ar sail canfyddiadau pynciau'r DA, sy'n cael eu crynhoi isod. Fodd bynnag, mae'r gwaith arfaethedig mewn ardal gymharol ynysig a fyddai'n cyfyngu ar yr effaith ar dirfeddianwyr ac aneddiadau cyfagos, ac mae wedi'i leoli yng nghyd-destun seilwaith trydanol presennol sy'n cynnwys llinellau uwchben a pheilonau presennol. Byddai'r gwaith arfaethedig hefyd yn elwa o waith tirweddau a phlannu a fyddai'n lliniaru'r amlygrwydd gweledol. Byddai'r gwaith arfaethedig yn cydymffurfio â Pholisi PCYFF 3, Polisi Cymru'r Dyfodol 17 a Pholisi EN-1 y CDLI.

7.5 Ecoleg a Chadwraeth Natur

- 7.5.1 O dan Bolisi Strategol PS 19 y CDLI, bydd cynigion sy'n cael effaith niweidiol sylweddol ar amgylchedd naturiol unigryw, cefn gwlad a morlin ardal y Cynllun yn cael eu gwrthod, oni bai fod yr angen am y datblygiad a'i fanteision yn drech na hynny, ac mae Polisi AMG 5 yn mynnu bod cynigion datblygu'n gwarchod ac yn gwella bioamrywiaeth drwy leoliad sensitif a gwella cynefinoedd. Ategir hyn hefyd gan Bolisi 9 Cymru'r Dyfodol, sy'n mynnu bod bioamrywiaeth yn cael ei chynnal a'i gwella, gan gynnwys darparu “*budd net*”.
- 7.5.2 Mae Polisi Strategol PS 5 yn nodi y dylai pob cynnig ddiogelu a gwella ansawdd yr amgylchedd naturiol, ei dirweddau a'i asedau bioamrywiaeth.
- 7.5.3 Mae Adran 6.4 PCC a TAN 5 yn ei gwneud yn ofynnol i gynigion ar gyfer datblygu sicrhau budd net i fioamrywiaeth.
- 7.5.4 Cyflwynir asesiad o'r effeithiau sylweddol tebygol ar dderbynyddion ecolegol sensitif ym **Mhennod 5: Ecoleg a Chadwraeth Natur o DA Rhifyn 3 Gwaith Bryncir**. Daw hyn i'r casgliad na fyddai unrhyw effeithiau sylweddol ar safleoedd statudol nac anstatudol oherwydd y gwaith arfaethedig.
- 7.5.5 Efallai y bydd angen colli cynefinoedd dros dro ar gyfer rhywfaint o waith adeiladu, ond byddai unrhyw gynefinoedd a fyddai'n cael eu colli yn cael eu hadfer ar ôl i'r gwaith adeiladu ddod i ben. Mae cWS Rhostir Dolwar yn rhannol o fewn safle'r gwaith arfaethedig, ond ni fyddai ailgyfeirio'r llwybr troed nac unrhyw waith arfaethedig arall yn tarfu ar y cWS. Byddai'r cynefin hwn yn cael ei ddiogelu'n briodol yn ystod y gwaith

adeiladu. Byddai'r holl waith adeiladu'n cael ei wneud yn unol â'r mesurau diogelu'r amgylchedd a ffurfiolwyd drwy'r Cynllun Rheolaeth Amgylcheddol Adeiladu (CEMP) **(DA Rhifyn 8 Atodiad 3.2.A: Cynllun Rheolaeth Amgylcheddol Adeiladu Amlinellol)**.

- 7.5.6 Ni ragwelir y byddai unrhyw effeithiau niweidiol nac effeithiau sylweddol yn ystod y cam gweithredu na chynnal a chadw'r gwaith arfaethedig. Mae'n bosibl y bydd rhywfaint o waith cynnal a chadw yn cynnwys adnewyddu neu newid seilwaith, a fyddai'n fwy ymwthiol. Fodd bynnag, byddai effeithiau'r gwaith hwn yn gyfartal neu'n llai na'r rheini sy'n gysylltiedig ag adeiladu.
- 7.5.7 Mae'r gwaith arfaethedig wedi cael ei ddylunio gyda mesurau lliniaru creiddiol i sicrhau bod y niwed i ecoleg a bioamrywiaeth yn cael ei leihau. Mae'r gwaith arfaethedig wedi cael ei ddylunio gyda'r clustogfeydd ecolegol canlynol:
- 15m o goetiroedd, i atal ymlediad i Ardaloedd Gwarchod Gwreiddiau (RPA).
 - 15m o goed unigol, i atal ymlediad i RPAs.
 - 5m o wrychoedd, ac wedi'u hystyngi i 10m lle mae coed yn bresennol.
 - O leiaf 10m o gyrsgiau dŵr.
- 7.5.8 Byddai unrhyw waith clirio llystyfiant yn osgoi'r cyfnod nythu craidd (mis Mawrth i fis Awst), a byddai gwaith clirio mewn ardaloedd sy'n addas ar gyfer ymlusgiaid yn cael ei wneud ar adeg briodol o'r flwyddyn. Lle na all clirio llystyfiant osgoi tymor nythu adar, byddai unrhyw nythod gweithredol yn cael eu harchwilio cyn tynnu unrhyw llystyfiant. Os deuir o hyd i nythod gweithredol, byddai clustogfeydd priodol lle nad oes gwaith yn cael ei wneud yn cael eu marcio a byddai'r ardal yn cael ei monitro nes bydd y cywion wedi magu plu.
- 7.5.9 Mae un goeden yn ardal ffens arfaethedig yr is-orsaf y nodwyd bod iddi nodweddion sy'n gysylltiedig â statws coeden hynod (coeden T240, fel y dangosir yn y ffigurau yn yr **Asesiad o'r Effaith ar Goedyddiaeth, DA Rhifyn 8, Atodiad 4.5.I**) ac mae'n adnodd naturiol na ellir ei ddisodli. Bydd y goeden hon yn cael ei symud i leoliad addas y tu allan i safle'r gwaith arfaethedig a chyn y gwaith adeiladu.
- 7.5.10 Fodd bynnag, os bydd trawsleoli'r goeden yn aflwyddiannus, ystyrir y byddai'r manteision i'r cyhoedd, gan gynnwys yr angen am y gwaith arfaethedig fel y nodir yn Adran 2 y Datganiad Cynllunio hwn, yn golygu amgylchiadau eithriadol. Byddai plannu coed addas at ddiben gwrthbwysu o 7:1 o leiaf yn cael ei wneud hefyd i liniaru yn erbyn colli'r goeden hon. Mae rhagor o fanylion am hyn wedi'u cynnwys yn y Cynllun Tirwedd. Bydd yr holl hen goed eraill yn cael eu cadw a'u clustogi'n addas, gan sicrhau nad oes unrhyw waith yn digwydd yn eu hardaloedd gwarchod gwreiddiau.
- 7.5.11 Byddai'r gwaith adeiladu'n cael ei gyfyngu i oriau golau dydd lle bo hynny'n ymarferol, gyda goleuadau penodol i dasgau'n cael eu darparu lle nad yw hyn yn ymarferol. Byddai angen goleuadau lefel isel ar gyfer mynediad yn y caeadleoedd adeiladu dros dro. Yn ystod y cam gweithredu, ni fyddai'r is-orsaf yn cael ei goleuo, ond byddai ganddi oleuadau allanol i'w defnyddio mewn argyfwng. Byddai unrhyw waith cynnal a chadw yn cael ei drefnu ar gyfer oriau golau dydd lle bo hynny'n ymarferol er mwyn osgoi'r angen am oleuadau ychwanegol.
- 7.5.12 Yn gyffredinol, wrth ymgorffori mesurau lliniaru creiddiol ac ychwanegol, nid yw'n debygol y bydd effeithiau sylweddol ar safleoedd statudol ac anstatudol na rhywogaethau gwarchodedig a nodedig. O ganlyniad, byddai'r gwaith arfaethedig yn

Budd Net i Fioamrywiaeth

- 7.5.13 Mae Deddf yr Amgylchedd (Cymru) 2016 Rhan 1 Adran 6: 'Dyletswydd bioamrywiaeth a chydnerthedd ecosystemau' yn datgan bod yn *“rhaid i awdurdodau cyhoeddus geisio cynnal a gwella bioamrywiaeth wrth arfer swyddogaethau mewn perthynas â Chymru, ac wrth wneud hynny hybu cydnerthedd ecosystemau, i'r graddau y mae hynny'n gyson ag arfer y swyddogaethau hynny'n briodol”*.
- 7.5.14 Mae Polisi 9 Cymru'r Dyfodol: 'Rhwydweithiau Ecolegol Cadarn a Seilwaith Gwyrdd' yn nodi y *“dylai camau gweithredu tuag at gynnal a gwella bioamrywiaeth (er mwyn sicrhau budd net), gwneud ecosystemau yn gadarn ac asedau seilwaith gwyrdd, gael eu dangos fel rhan o gynigion datblygu drwy ddulliau arloesol yn seiliedig ar natur o gynllunio safleoedd a dylunio'r amgylchedd adeiledig”*.
- 7.5.15 Mae PCC yn ehangu ar hyn drwy nodi bod *“gan y system gynllunio rôl allweddol i'w chwarae o ran helpu i wrthdroi'r dirywiad mewn bioamrywiaeth a chynyddu cydnerthedd ecosystemau. Gan gydnabod bod angen datblygiadau ac y gallai hyn effeithio ar rywfaint o fioamrywiaeth, dylai'r system gynllunio sicrhau... bod budd net i fioamrywiaeth...”*
- 7.5.16 Mae PCC hefyd yn datgan bod *“yn rhaid i bob datblygiad sicrhau budd net i fioamrywiaeth a chydnerthedd ecosystemau o'r cyflwr sylfaenol (yn gymesur â graddfa a natur y datblygiad arfaethedig)”*.
- 7.5.17 Mae PCC TAN 5: 'Cadwraeth natur a chynllunio' yn nodi prif egwyddorion cynllunio cadarnhaol ar gyfer cadwraeth natur, ac yn datgan y dylai'r system cynllunio gwlad a thref yng Nghymru *“...chwilio am ddatblygiadau sy'n darparu budd net ar gyfer cadwraeth bioamrywiaeth, heb gollu cynefinoedd na phoblogaethau o rywogaethau yn sylweddol, yn lleol nac yn genedlaethol”*.
- 7.5.18 Mae Datganiad Budd Net i Fioamrywiaeth (NBB) a Seilwaith Gwyrdd (GI) wedi cael ei gynhyrchu i gefnogi'r caniatâd cynllunio llawn ar gyfer is-orsaf newydd a ffordd fynediad newydd o'r A487; ceblau tanddaearol 132 cilofolt (kV) o'r is-orsaf newydd i'r cysylltiad â'r llinell uwchben 132kV newydd i'r gogledd-orllewin; ailalinio llwybr DB SPEN ac uwchraddio trac mynediad, ac mae wedi'i gynnwys yn **Rhifyn 8, Atodiad 3.5.J**. Mae'r datganiad NBB a GI wedi cael ei gynhyrchu mewn ymateb i'r dull o ddarparu NBB a GI yng Nghymru, fel sy'n ofynnol ym Mholisi Cynllunio Cymru 12. Mae'r Datganiad NBB a GI cyfun hwn yn dangos sut mae'r gwaith arfaethedig wedi defnyddio'r dull cam wrth gam a fframwaith DECCA, drwy osgoi, lliniaru, creu a/neu wella cynefinoedd i leihau'r effaith barhaol a dros dro ar gynefinoedd o fewn ffin y cais cynllunio, a gwrthbwysu mewn ffordd gymesur lle bo modd. Mae mesurau lliniaru wedi'u cynnwys yn y CEMP i leihau'r effeithiau posibl ar nodweddion ecolegol pwysig ar y safle. Mae Asesiad o'r Effaith ar y Dirwedd a'r Effaith Weledol (LVIA) o'r gwaith arfaethedig wedi cael ei gynnal, ac mae wedi'i nodi ym **Mhennod 4: Y Dirwedd ac Amwynderau Gweledol o DA Rhifyn 3: Gwaith Bryncir**. Dylid darllen y ddau adroddiad ar y cyd â'r Datganiad NBB a GI.
- 7.5.19 Bydd y gwaith arfaethedig yn effeithio ar nifer o nodweddion cynefin, gan gynnwys glaswelltir sy'n dlawd o ran rhywogaethau, gwrychoedd brodorol ac un goeden hynod. Mae'r dull cam wrth gam wedi cael ei ddefnyddio ac mae'r holl gynefinoedd ar y safle y mae'r gwaith arfaethedig yn effeithio arnynt wedi cael eu lliniaru neu eu gwrthbwysu ar y safle. Ar gyfer nodweddion GI (gwrychoedd, coetiroedd a choed), mae'r cymarebau plannu gwrthbwysu perthnasol wedi cael eu defnyddio i fodloni gofynion GI PCC12. Lle bydd glaswelltir yn cael ei dynnu, ei adfer neu ei greu, mae cymysgedd sy'n gyforiog o

rywogaethau wedi cael ei ddewis i gynrychioli gwelliant ecolegol ac i gyd-fynd â fframwaith DECCA. Mae'r ymyriad hwn yn gymesur ac wedi'i dargedu, gan ddisodli cynefinoedd gwerth isel gyda rhai hynod iawn sydd â swyddogaeth ecolegol uchel. Bydd un goeden hynod yn cael ei thynnu a'i thrawsleoli i fan arall o fewn y ffin gynllunio. Gan fod llwyddiant trawsleoli yn ansicr, mae plannu coed at ddiben gwrthbwysu wedi cael ei gymhwyso, ochr yn ochr â thrawsleoli.

- 7.5.20 I gloi, mae'r gwaith arfaethedig wedi dilyn y dull cam wrth gam ar gyfer pob cynefin ar y safle, ac mae wedi defnyddio fframwaith DECCA lle bo angen i sicrhau bod yr holl welliannau sy'n benodol i gynefinoedd, a'r holl gynefinoedd sy'n cael eu creu, yn gymesur â'r golled arfaethedig. Byddai'r gwaith arfaethedig yn arwain at fudd bioamrywiaeth net, a byddai'n cyd-fynd â gofynion Deddf yr Amgylchedd (Cymru) 2016, Polisi FW 9 a PCC.
- 7.5.21 Mae **Pennod 6: Yr Amgylchedd Hanesyddol o DA Rhifyn 3: Gwaith Bryncir** yn darparu asesiad o effeithiau posibl y gwaith arfaethedig ar asedau treftadaeth ac archeolegol. Cafodd ardal 3 km o safle'r gwaith arfaethedig ei hadolygu i nodi asedau dynodedig y gallai'r gwaith arfaethedig effeithio arnynt.
- 7.5.22 Mae Polisiâu PS5 a PS 20 y CDLI yn mynnu bod datblygiadau'n diogelu ac yn gwella ansawdd asedau'r amgylchedd hanesyddol, gan gynnwys eu lleoliad.
- 7.5.23 Mae Polisi AT 3 o'r CDLI yn galw ar gynigion i warchod asedau treftadaeth sydd heb eu dynodi, ac mae Polisi AT 4 yn mynnu bod safleoedd archeolegol sydd heb eu dynodi a'u lleoliad yn cael eu diogelu.
- 7.5.24 Mae Adran 6.1 PCC yn nodi pwysigrwydd asedau treftadaeth ac yn nodi amcanion Llywodraeth Cymru i ddiogelu, gwarchod, hyrwyddo a gwella'r amgylchedd hanesyddol. Mae TAN 24 yn hyrwyddo'r amcanion hyn ac yn rhoi pwys ar ddiogelu, gwarchod a gwella asedau treftadaeth.
- 7.5.25 Nid oes unrhyw asedau treftadaeth dynodedig o fewn ffin safle'r gwaith arfaethedig. Ni fyddai'r gwaith arfaethedig yn arwain at effeithiau sylweddol ar asedau treftadaeth dynodedig o fewn 3 km i safle'r gwaith arfaethedig, oherwydd graddfa gymharol fach y gwaith arfaethedig.
- 7.5.26 Aseswyd ardal astudiaeth 500m o safle'r gwaith arfaethedig mewn perthynas ag asedau hanesyddol sydd heb eu dynodi, ac ar gyfer asesu potensial archeolegol yn safle'r gwaith arfaethedig.
- 7.5.27 Nid oes disgwyl i'r gwaith arfaethedig arwain at unrhyw effeithiau niweidiol ar asedau treftadaeth sydd heb eu dynodi na safleoedd archeolegol, ond byddai gwaith torri tir yn effeithio ar lwybr hen ffordd o Garndolbenmaen (ased sydd heb ei dynodi o ddyddiad anhysbys). Mae angen briff gwylio archeolegol ar waith tir penodol, a fydd yn cael ei nodi mewn Cynllun Ymchwilio Ysgrifenedig, ac y cytunir arno gyda Chynghorydd Archeolegol Heneb, ar ôl cytuno ar fanylion llawn y gwaith adeiladu a chyn i'r gwaith ddechrau.
- 7.5.28 Ni fyddai unrhyw effeithiau sylweddol ar asedau treftadaeth dynodedig a heb eu dynodi yn ystod cam gweithredu'r gwaith arfaethedig ac felly, nid oes angen lliniaru.
- 7.5.29 I gloi, ni fyddai'r gwaith arfaethedig yn arwain at effeithiau sylweddol ar asedau treftadaeth dynodedig neu heb eu dynodi a'u lleoliadau yn ystod y camau adeiladu a gweithredu. Byddai unrhyw effeithiau posibl yn cael eu lliniaru mewn Cynllun Ymchwilio Ysgrifenedig, a mesurau ychwanegol yn ôl yr angen. Byddai'r gwaith arfaethedig yn cydymffurfio â Pholisiâu PS 5, PS 20, AT 3 ac AT 4 y CDLI, adran 6.1 PCC a TAN 24.

7.6 Cyflwr y Tir

- 7.6.1 Mae **Pennod 7: Daeareg, Hydroddaeareg, Defnydd Tir ac Amaethyddiaeth o DA Rhifyn 3: Gwaith Bryncir** yn darparu asesiad o'r effeithiau sylweddol tebygol ar gyflwr y tir a allai godi yn sgil adeiladu, gweithredu a chynnal a chadw'r gwaith arfaethedig.
- 7.6.2 Mae Polisi PCYFF 2 y CDLI yn ei gwneud yn ofynnol i gynigion datblygu ddangos na fyddant yn cael effeithiau andwyol annerbyniol o ran llygredd. Mae Polisi PS 19 y CDLI yn ei gwneud yn ofynnol i bob cynnig leihau'r effeithiau ar adnoddau dŵr ac ansawdd dŵr.
- 7.6.3 Mae Polisi MWYN 1 yn nodi y bydd adnoddau mwynol yn cael eu diogelu rhag datblygiadau nad ydynt yn rhai mwynol a fyddai'n sterileiddio neu'n rhwystro eu hechdynnu. Bydd cynigion ar gyfer datblygiadau nad ydynt yn rhai mwynol mewn Ardaloedd Diogelu Mwynau dim ond yn cael eu cymeradwyo os:
- “1. Gall y datblygwr ddangos bod gweithio'r adnodd yn anymarferol yn economaidd neu'n gorfforol, neu y byddai'n annerbyniol yn amgylcheddol; neu*
- 2. Bydd yr adnodd mwynol yn cael ei echdynnu'n foddhaol cyn ymgymryd â'r datblygiad; neu*
- 3. Mae'r datblygiad o natur dros dro a gellir ei gwblhau a dychwelyd y safle i gyflwr nad yw'n atal echdynnu o fewn yr amserlen y mae'r mwyn yn debygol o fod ei angen; neu*
- 4. Mae angen hanfodol am y datblygiad arfaethedig...”*
- 7.6.4 Mae PCC yn ceisio sicrhau bod halogi tir ac ansawdd dŵr yn cael eu hystyried mewn cynigion datblygu, a bod mesurau adfer yn cael eu rhoi ar waith lle bo hynny'n briodol.
- 7.6.5 Yn ystod y cam adeiladu, byddai gwaith ar dir halogedig yn cael ei osgoi. Os deuir o hyd i dir halogedig yn ystod y gwaith adeiladu, byddai strategaeth archwilio a darganfod yn cael ei llunio a'i chytuno gyda'r awdurdodau rheoleiddio. Byddai mesurau lliniaru ar waith i osgoi unrhyw effeithiau posibl a byddent yn cael eu rheoli drwy roi CEMP ar waith.
- 7.6.6 Bydd y deunyddiau a fydd yn cael eu cloddio yn ystod y gwaith adeiladu yn cael eu haildefnyddio ar safle'r gwaith arfaethedig, lle bo hynny'n bosibl, a byddai'r gwaith yn cael ei wneud yn unol â'r cynllun perthnasol ar gyfer deunyddiau. Byddai unrhyw ddeunyddiau y mae angen eu symud o'r safle yn cael eu gwaredu mewn cyfleuster priodol. Bydd unrhyw ddeunydd a fewnforir i safle'r gwaith arfaethedig yn garreg naturiol wedi'i chwarelu neu, os caiff ei ailgylchu, bydd y deunydd yn cael ei brofi'n gemegol. Ar ôl rhoi CEMP a Chynllun Rheoli Pridd (SMP) ar waith, ni ddisgwylir unrhyw effeithiau niweidiol sylweddol yn sgil llygredd dŵr daear a phridd yn ystod camau adeiladu, gweithredu na chynnal a chadw'r gwaith arfaethedig. Byddai'r CEMP a'r SMP hefyd yn sicrhau bod derbynyddion dynol yn cael eu diogelu ar y safle.
- 7.6.7 Byddai safle'r gwaith arfaethedig yn gorgyffwrdd yn rhannol ag MSA ar gyfer Tywod a Gro. Efallai y bydd yr MSA yn cael ei sterileiddio dros dro ar gyfer unrhyw waith dros dro, fel y ffordd fynediad dros dro neu'r man storio dros dro, ond ni fyddai unrhyw waith parhaol yn arwain at sterileiddio'r MSA yn barhaol. Byddai gosodiadau parhaol y gwaith arfaethedig y tu allan i'r MSA, gyda'r is-orsaf arfaethedig tua 170m o'r MSA. Hefyd, fel sy'n cael ei ddangos yn Adran 2 y Datganiad Cynllunio hwn, mae angen sylweddol am y gwaith arfaethedig a'r Prosiect ehangach, a byddai'r gwaith arfaethedig yn ffurfio seilwaith trawsyrru trydan hanfodol.

- 7.6.8 Nid oes disgwyl i'r gwaith arfaethedig arwain at effeithiau niweidiol sylweddol o ran cyflwr y tir, gyda mesurau priodol yn cael eu cynnig i leihau effeithiau llygredd ar briddoedd a dŵr daear, yn unol â pholisiâu PCYFF 2 a PS 19 y CDLI. Yn unol â PCC, mae'r gwaith arfaethedig wedi ystyried materion sy'n deillio o halogi tir posibl ac wedi cynnig rhoi mesurau adfer ar waith os bydd angen.

7.7 Y Risg o Lifogydd a Draeniad

- 7.7.1 Mae asesiad o'r effeithiau tebygol o ran y risg o lifogydd a allai ddeillio o adeiladu, gweithredu a chynnal a chadw'r gwaith arfaethedig wedi cael ei gynnal, ac mae wedi'i nodi ym **Mhennod 8: Ansawdd Dŵr, Adnoddau Dŵr a'r Perygl o Lifogydd o DA Rhifyn 3: Gwaith Bryncir.**
- 7.7.2 Mae Polisi PCYFF 6 y CDLI yn nodi y dylai cynigion ymgorffori mesurau arbed dŵr lle bo hynny'n ymarferol, gan gynnwys Systemau Draenio Cynaliadwy (SuDS). Mae'r polisi yn nodi y dylai pob cynnig weithredu mesurau lleihau llifogydd neu fesurau lliniaru lle bo'n bosibl, er mwyn lleihau dŵr ffo a lleihau ei gyfraniad at beryglon llifogydd mewn mannau eraill. Mae Polisi PS 5 y CDLI yn cefnogi hyn drwy ddatgan y dylai pob cynnig reoli'r risg o lifogydd a gwneud y defnydd gorau posibl o gynlluniau draenio cynaliadwy.
- 7.7.3 Mae Polisi 8 Cymru'r Dyfodol yn annog rheoli'r risg o lifogydd, ac yn nodi bod yn rhaid manteisio i'r eithaf ar gyfleoedd ar gyfer nifer o fanteision cymdeithasol, economaidd ac amgylcheddol.
- 7.7.4 Mae TAN 15 yn nodi pa mor agored yw gwahanol ddatblygiadau i lifogydd, a'r categori bregusrwydd. Byddai'r is-orsaf arfaethedig yn cael ei hystyried yn ddatblygiad llai agored i niwed o dan TAN 15, gan nad yw'n uniongyrchol gysylltiedig â gorsaf bŵer. Mae TAN 15 yn gofyn am Asesiad o Ganlyniadau Llifogydd (FCA) ar gyfer unrhyw ddatblygiad sydd wedi'i leoli'n llawn neu'n rhannol mewn Parth Llifogydd 2 a 3 - Dŵr Wyneb a Chwrs Dŵr Bach.
- 7.7.5 Mae Afon Dwyfach yn Brif Afon Cyfoeth Naturiol Cymru (CNC) ac o fewn safle gwaith Bryncir. Bydd llinell uwchben yn croesi'r afon, gyda pholion tridant newydd tua 65m i 70m o ben uchaf y clawdd, ar y dde a'r chwith. Mae Afon Dwyfor, Prif Afon CNC, tua 800m i'r de-ddwyrain o safle gwaith Bryncir. Nid oes gwaith arfaethedig yn croesi nac yn agos at y cwrs dŵr.
- 7.7.6 Yn ôl Map Llifogydd CNC ar gyfer Cynllunio, yr unig seilwaith parhaol uwchben y ddaear ym Mharth Llifogydd 3 yw polyn tridant i'r gorllewin o Afon Dwyfach. Mae'r ardal hon o Barth Llifogydd sy'n gysylltiedig ag Afon Dwyfach hefyd yn cynnwys gogledd-orllewin safle'r gwaith arfaethedig. Mae Map Llifogydd CNC ar gyfer Cynllunio yn dangos bod nifer o ardaloedd, gan gynnwys is-orsaf arfaethedig Bryncir, mewn perygl o lifogydd o ddŵr wyneb a chysiau dŵr bach. Mae Asesiad o Ganlyniadau Llifogydd (FCA) wedi cael ei gwblhau ar gyfer y gwaith arfaethedig, sy'n dod i'r casgliad y byddai'r is-orsaf yn cydymffurfio â gofynion TAN 15 dros oes y dyluniad arfaethedig.
- 7.7.7 Bydd mesurau lliniaru'n cael eu rhoi ar waith er mwyn lleihau'r perygl o lifogydd yn ystod camau adeiladu a gweithredu'r gwaith arfaethedig.
- 7.7.8 Mae dyluniad yr is-orsaf arfaethedig yn cynnwys sianel ddargyfeirio i ddargyfeirio llwybr llif y dŵr wyneb o'i hamgylch, a system arafu SuDS i sicrhau nad oes cynnydd yn y risg o lifogydd. Nid oes angen rhagor o fesurau lliniaru ar gyfer gweithgareddau gweithredu a chynnal a chadw eraill.

- 7.7.9 Yn gyffredinol, dangoswyd nad oes disgwyl i'r gwaith arfaethedig gael unrhyw effeithiau sylweddol ar y risg o lifogydd a draeniad. Mae potensial ar gyfer risgiau sy'n gysylltiedig â llifogydd yn ystod camau adeiladu, gweithredu a chynnal a chadw'r gwaith arfaethedig, ond byddai'r risg hon yn cael ei lleihau drwy weithredu'r mesurau lliniaru a nodir uchod ac sydd wedi'u cynnwys yn y CEMP. Byddai'r gwaith arfaethedig yn cydfynd â Pholisi 8 Cymru'r Dyfodol a Pholisïau PCYFF 6 a PS 5 y CDLI, yn ogystal â TAN 15.

7.8 Traffig a Thrafnidiaeth

- 7.8.1 Mae **Pennod 9: Traffig a Thrafnidiaeth o DA Rhifyn 3: Gwaith Bryncir** yn darparu asesiad o'r effeithiau traffig a thrafnidiaeth sylweddol tebygol a allai godi yn sgil adeiladu, gweithredu a chynnal a chadw'r gwaith arfaethedig.
- 7.8.2 Mae Polisi TRA 4 y CDLI yn nodi y bydd cynigion a fyddai'n achosi niwed annerbyniol i weithrediad diogel ac effeithlon y briffordd, trafndiaeth gyhoeddus a rhwydweithiau symud eraill yn cael eu gwrthod. Hefyd, mae'r polisi hwn yn mynnu bod cynigion, lle bo hynny'n briodol, yn cael eu cynllunio a'u dylunio mewn ffordd sy'n hyrwyddo'r dulliau trafndiaeth mwyaf cynaliadwy. Byddai'r brif fynedfa i safle'r gwaith arfaethedig yn ystod y cam adeiladu yn dod o'r A487, gan ddefnyddio mynediad presennol wedi'i uwchraddio. Bydd nifer fach o staff hefyd yn defnyddio mynedfa oddi ar y B4411 i adeiladu tŵr oddi ar y ffordd hon, yn ogystal â mynediad ar yr A487 i'r gogledd. Rhagwelir y bydd y traffig brig yn cael ei gynhyrchu rhwng Misoedd 1 a 12, gyda Mis 6 y gwaith adeiladu o bosibl yn digwydd mor gynnar â 2026.
- 7.8.3 Disgwylir i'r gwaith arfaethedig gynhyrchu Traffig Dyddiol Cyfartalog Blyneddol (AADT) 24 Awr o 84 o gerbydau gweithwyr adeiladu, gan gyfrif am weithwyr adeiladu a cherbydau nwyddau trwm (HGVs) yn cyrraedd ac yn gadael dros ddiwrnod arferol. Nid oes disgwyl i'r gwaith arfaethedig arwain at gynnydd o fwy na 30% yng nghyfanswm cerbydau HGVs mewn diwrnod arferol. Rhagwelir y cynnydd cyfrannol mwyaf mewn AADT 24 awr yn y Cyfrif Traffig Awtomatig (ATC) o 3.3 (B4411 i'r de o'r A487), gyda chynnydd cyffredinol o 0.7% mewn traffig dyddiol cyfartalog. Ni fyddai effaith sylweddol ar draffig yn ystod y cam adeiladu a byddai unrhyw effaith bosibl yn un dros dro ac yn cael ei rheoli drwy'r mesurau lliniaru creiddiol. Disgwylir i lefelau traffig gynyddu ychydig yn unig, ac ni fydd yr un o'r cysylltiadau a asesir yn y DA yn cynyddu'n ddigon sylweddol i arwain at effeithiau sylweddol.
- 7.8.4 Yn ystod y cam adeiladu, byddai gweithwyr adeiladu yn cael eu hannog i rannu ceir er mwyn lleihau teithiau car deiliadaeth sengl, a byddwn yn hyrwyddo manteision rhannu ceir. Byddai hyn yn annog dewisiadau trafndiaeth mwy cynaliadwy.
- 7.8.5 Yn ystod y cam adeiladu, disgwylir y bydd 1 symudiad llwyth anwahanadwy anghyffredin (AIL) yn gysylltiedig â danfon y trawsnewidydd i safle'r gwaith arfaethedig. Ni ddisgwylir unrhyw symudiadau AIL yn ystod y cam gweithredu a chynnal a chadw oherwydd bydd ceblau sbâr yn cael eu darparu yn ystod y gwaith adeiladu.
- 7.8.6 Yn ystod y cam gweithredu, byddai gweithgarwch ar y safle wedi'i gyfyngu'n bennaf i ddibenion cynnal a chadw, gan na fyddai criwiau yn bresennol yn yr is-orsaf arfaethedig. Byddai gwaith cynnal a chadw'n cael ei wneud bob tua thair blynedd. Ni fyddai angen symudiadau HGV rheolaidd yn ystod camau gweithredu a chynnal a chadw'r gwaith arfaethedig. Rhagwelir y bydd y cam gweithredu a chynnal a chadw yn creu llawer llai o draffig nag yn ystod y cam adeiladu ac yn aros yn debyg o ran maint i'r lefelau presennol. O ganlyniad, disgwylir i'r effeithiau gweithredol fod yn fach iawn ac nid yn sylweddol.

- 7.8.7 Mae'r gwaith arfaethedig wedi cael ei ddylunio, cyn belled ag y bo'n ymarferol, i osgoi a lleihau effeithiau ar draffig a thrafnidiaeth yn ystod y camau adeiladu, gweithredu a chynnal a chadw, drwy'r broses o ddatblygu'r dyluniad a thrwy wreiddio mesurau lliniaru yn nyluniad y gwaith arfaethedig. **Mae Pennod 9: Traffig a Thrafnidiaeth o DA, Rhifyn 3, Gwaith Bryncir**, yn esbonio'r mesurau lliniaru creiddiol yn fanylach.
- 7.8.8 Ni fyddai'r gwaith arfaethedig yn arwain at niwed annerbyniol i weithrediad diogel ac effeithlon y briffordd ac mae'r asesiad o effeithiau trafndiaeth ym **Mhennod 9: Traffig a Thrafnidiaeth o DA Rhifyn 3: Gwaith Bryncir** yn cadarnhau na ragwelir unrhyw effeithiau niweidiol, yn unol â Pholisi TRA 4 y CDLI. Mae'r gwaith arfaethedig hefyd yn cydymffurfio â PCC, gan fod yr asesiad yn ymdrin â'r gwaith adeiladu, gweithredu a chynnal a chadw ac yn dod i'r casgliad na fydd unrhyw effeithiau niweidiol yn codi yn ystod unrhyw un o'r camau datblygu.

7.9 Amwynderau

- 7.9.1 Mae'r adran hon yn gwerthuso effeithiau'r gwaith arfaethedig ar ansawdd yr aer, sŵn a dirgryndod.
- 7.9.2 Mae Polisi PCYFF 2 y CDLI yn nodi y bydd cynigion yn cael eu gwrthod lle byddent yn cael effaith niweidiol annerbyniol ar amwynderau meddianwyr preswylfeydd lleol, defnyddiau tir ac eiddo eraill, neu nodweddion yr ardal leol oherwydd dirgryndod, sŵn, llwch, mygdarth a mathau eraill o lygredd.

Ansawdd Aer ac Allyriadau

- 7.9.3 Mae **Pennod 10: Ansawdd Aer ac Allyriadau o DA Rhifyn 3: Gwaith Bryncir** yn darparu asesiad o'r effeithiau sylweddol tebygol ar gyflwr yr aer ac allyriadau a allai godi yn sgil adeiladu, gweithredu a chynnal a chadw'r gwaith arfaethedig.
- 7.9.4 Mae'r asesiad wedi dilyn canllawiau'r Sefydliad Rheoli Ansawdd Aer (IAQMP) ar asesu effeithiau ansawdd aer safleoedd adeiladu. Fe wnaeth yr asesiad hwn benderfynu, ar yr amod bod yr holl weithgareddau adeiladu'n glynu wrth y mesurau lliniaru yn y CEMP a phennod y DA, mai bach iawn fydd maint posibl yr effeithiau ac na fyddant yn sylweddol.
- 7.9.5 Ni ragwelir y bydd effaith allyriadau Peiriannau Symudol nad ydynt ar gyfer y Ffordd (NRMM) yn sylweddol oherwydd effeithiolrwydd allyriadau ymarfer safonol a mesurau rheoli, yn ogystal ag ansawdd aer sylfaenol safonol da a natur ysbeidiol y ffynhonnell hon.
- 7.9.6 Cafodd allyriadau traffig ffordd cysylltiedig â'r gwaith adeiladu ac effeithiau allyriadau traffig ffordd cysylltiedig â gweithredu'r is-orsaf arfaethedig eu sgrinio o'r asesiad. Ni fyddai'r cynnydd mewn traffig yn ystod y cam adeiladu yn cyfrannu at effaith sylweddol ar ansawdd aer lleol. Ni fyddai unrhyw newid i draffig gweithredol ar y ffyrdd, felly nid oes potensial i newid mewn allyriadau gael effaith sylweddol ar ansawdd aer lleol.
- 7.9.7 Bydd mesurau lliniaru'n cael eu mabwysiadu yn ystod y cam adeiladu ac yn cael eu hargymell gan yr IAQM. Mae'r mesurau hyn yn cynnwys cynllunio gosodiad y safle, fel nad yw peiriannau'n agos at dderbynyddion; cofnodi'r holl gwynion am lwch ac ansawdd aer, nodi'r achos, cymryd camau priodol i leihau allyriadau'n brydlon a chofnodi'r mesurau a gymerir; sicrhau bod pob cerbyd yn diffodd yr injan pan fydd yn llonydd, a defnyddio llithrfeydd a thrawsgludyddion caeedig a sgiopiau wedi'u gorchuddio. Mae'r

rhestr lawn o'r mesurau lliniaru a argymhellir ar gael ym **Mhennod 10: Ansawdd Aer ac Allyriadau o DA Rhifyn 3: Gwaith Bryncir**.

- 7.9.8 Yn gyffredinol, nid oes disgwyl i'r gwaith arfaethedig arwain at effeithiau sylweddol ar ansawdd yr aer yn ystod y camau adeiladu a gweithredu. Bydd glynu wrth fesurau lliniaru yn sicrhau bod yr effaith ar ansawdd yr aer yn fach iawn ac nad yw'n sylweddol.

Sŵn a Dirgryndod

- 7.9.9 Mae **Pennod 11: Sŵn a Ddirgryndod o DA Rhifyn 3: Gwaith Bryncir** yn darparu asesiad o'r effeithiau sŵn a dirgryndod sylweddol tebygol a allai godi yn sgil adeiladu, gweithredu a chynnal a chadw'r gwaith arfaethedig.
- 7.9.10 Mae Polisi PCYFF 2 y CDLI yn nodi y bydd cynigion yn cael eu gwrthod lle byddent yn cael effaith niweidiol annerbyniol ar amwynderau meddianwyr preswylfeydd lleol, defnyddiau tir ac eiddo eraill, neu nodweddion yr ardal leol oherwydd dirgryndod, sŵn, llwch, mygdarth a mathau eraill o lygredd.
- 7.9.11 Mae nifer o eiddo preswyl a ffermydd o fewn safle'r gwaith arfaethedig neu'n union wrth ei ymyl, sydd â'r potensial i brofi effeithiau sŵn a dirgryndod sy'n gysylltiedig ag adeiladu. Mae'r derbynydd agosaf tua 30m i'r gorllewin o safle'r gwaith arfaethedig. Mae'r effaith ar ddefnyddwyr Hawliau Tramwy Cyhoeddus wedi cael ei chwmpasu allan o'r asesiad gan mai dim ond am gyfnod cyfyngedig y byddai sŵn y gwaith adeiladu yn effeithio ar ddefnyddwyr pan fyddant yn agos at y ffynhonnell.
- 7.9.12 Rhagwelir y bydd lefelau sŵn o weithgareddau adeiladu sy'n gysylltiedig â gwaith rhagarweiniol, gwaith galluogi, gosod ceblau a symud offer yn is na'r trothwy arwyddocaol perthnasol ym mhob derbynydd o fwy na 5 desibel (dB). Mae lefelau sŵn gwaith adeiladu o'r maint hwn yn cael eu nodi fel effaith isel iawn, ac effaith fach iawn mewn derbynyddion sensitifrwydd canolig, ac nid yw hynny'n arwyddocaol. Disgwylir i lefelau sŵn sy'n gysylltiedig â gwaith tirlunio fod yn fwy na 5 dB o dan y trothwy perthnasol ar gyfer pob derbynydd, ar wahân i un, sef derbynydd R08 (Melin Llecheiddior Road) lle byddai hyn 4 dB islaw. Byddai lefelau sŵn sy'n gysylltiedig â'r gwaith tirlunio yn cael effaith fach iawn ac nid ydynt yn arwyddocaol ym mhob derbynydd ar wahân i R08, a fyddai'n cael effaith isel. Byddai'r effaith isel hon ar R08, sy'n dderbynydd sensitifrwydd canolig, yn effaith niweidiol fach ac nid yw'n arwyddocaol.
- 7.9.13 Byddai'r lefelau dirgryndod ar gyfer y gwaith rhagarweiniol, gosod ceblau (gosod ceblau agored) a'r gwaith tirlunio yn cael effaith fach iawn ar yr holl dderbynyddion, ac ni fyddai hynny'n sylweddol. Ni fyddai'r lefelau dirgryndod ar y ddaear yn arwain at effeithiau sylweddol ar bob derbynydd ar gyfer gwaith galluogi. Ni ddisgwylir unrhyw effeithiau dirgryndod sylweddol yn sgil symud offer gan nad yw'r cyfarpar a ddefnyddir, fel craeniau a chwasgwyr, yn ffynonellau cydnabyddedig o lefelau uchel o ddirgryndod ar y ddaear.
- 7.9.14 Ar sail y sefyllfa waethaf bosibl, disgwylir y bydd y cynnydd mewn traffig adeiladu yn arwain at gynnydd mewn sŵn traffig ffyrdd o 0.0 dB ar hyd y B4411 i'r de o'r A487. Mae'r cynnydd hwn mewn sŵn yn cyfateb i effaith fach iawn ac nid yw'n arwyddocaol.
- 7.9.15 Mae asesiad sŵn gweithredol (**Asesiad o'r Effaith Sŵn Gweithredol ym Mryncir**) wedi cael ei gwblhau ar gyfer y gwaith arfaethedig. Mae'r asesiad effaith cychwynnol yn dangos y rhagwelir y bydd yr effaith amcangyfrifedig yn isel ym mhob derbynydd a nodwyd, ac eithrio dau; NSR1, sef eiddo preswyl Ynys-dyfnallt, ac NSR2, yr eiddo preswyl o'r enw Bryn-'refail-isaf; lle disgwylir y byddai ychydig yn uwch na'r lefelau sŵn

cefnidir cynrychioliadol presennol. Yn unol â BS 4142, mae'r lefelau sŵn cefndir cynrychioliadol a'r lefelau sgorio yn isel iawn.

- 7.9.16 Roedd canlyniadau'r newid mewn lefelau sŵn amgylchynol o'r asesiad sŵn gweithredol yn rhagweld na fyddai'r datblygiad arfaethedig yn newid y lefelau sŵn amgylchynol presennol. Byddai'r lefelau sŵn allanol a ragwelir yn y derbynyddion yn is na 30 dB. Disgwylir i effaith sŵn y gwaith arfaethedig ar y derbynyddion sensitif cyfagos fod yn isel.
- 7.9.17 Bydd mesurau lliniaru'n cael eu sicrhau yn y CEMP, a byddant yn cynnwys sicrhau bod yr holl fesurau ar waith i leihau sŵn cyn i'r gwaith ddechrau, a thrwy gydol y rhaglen adeiladu, defnyddio peiriannau modern, yr holl gyfarpar ac offer adeiladu i gael eu cynnal a'u cadw'n briodol a'u cadw'n dawel lle bo hynny'n briodol, eu gweithredu i atal gormod o sŵn a'u diffodd pan nad ydynt yn cael eu defnyddio. Mae'r rhestr lawn o'r mesurau lliniaru ar gael ym **Mhennod 11: Sŵn a Dirgryndod o DA Rhifyn 3: Gwaith Bryncir**.
- 7.9.18 Yn gyffredinol, nid oes disgwyl i'r gwaith arfaethedig arwain at effeithiau sylweddol ar y derbynyddion cyfagos o ran sŵn a dirgryndod yn ystod y camau adeiladu, gweithredu a chynnal a chadw. Bydd mesurau lliniaru'n cael eu cynnwys yn y camau adeiladu i leihau'r cysylltiad cyffredinol â llygredd sŵn. Byddai'r gwaith arfaethedig yn cyd-fynd â Pholisi PCYFF 2 y CDLI, gan na fyddai'n arwain at effeithiau niweidiol annerbyniol ar amwynderau preswylfeydd lleol, mathau eraill o ddefnydd tir ac eiddo, a byddai'n cyd-fynd â PCC a TAN 11.

Hawliau Tramwy Cyhoeddus

- 7.9.19 Mae Polisi Strategol PS 4 yn nodi nod yr ACLI i annog trafniadaeth gynaliadwy, datblygu cynaliadwy a hygyrchedd. Mewn perthynas â Hawliau Tramwy Cyhoeddus, mae'r polisi hwn yn nodi y byddai Hawliau Tramwy Cyhoeddus a rhwydweithiau llwybrau beicio yn cael eu diogelu, eu gwella, a'u hyrwyddo i wella diogelwch, hygyrchedd a chynyddu manteision iechyd, hamdden a llesiant.
- 7.9.20 Mae Hawl Dramwy Gyhoeddus 18 yn mynd drwy gaeau lle bydd yr is-orsaf yn cael ei hadeiladu ac felly bydd angen ei chau dros dro drwy gydol y gwaith adeiladu. Nid yw'r llwybr troed hwn yn cysylltu defnyddwyr â chyfleusterau cymunedol na chyfleoedd cyflogaeth a byddai'n cael ei ddefnyddio'n bennaf at ddibenion hamdden. Byddai'r effaith ar ddefnyddwyr Hawliau Tramwy Cyhoeddus yn isel ac nid yw'n sylweddol.
- 7.9.21 Ni fyddai'r Hawliau Tramwy Cyhoeddus sy'n cael eu dargyfeirio yn cael eu defnyddio gan gymudwyr ac ni fyddai unrhyw effaith ar amseroedd cymudo nac amseroedd i gael mynediad at gyfleusterau. Byddai'r gwriad arfaethedig yn dal i gysylltu â'r llwybr presennol ac ni fyddai'n arwain at lwybr troed ynysig; byddai hyn yn sicrhau bod y llwybr troed yn aros yn ddiogel ac yn hygyrch. Hefyd, byddai'r llwybr troed yn cael ei ddiogelu drwy ddargyfeirio'r llwybr troed, yn hytrach na chael ei golli'n gyfan gwbl gan y datblygiad.
- 7.9.22 Ni fyddai cau Hawl Dramwy Cyhoeddus 18 dros dro yn effeithio'n sylweddol ar ddefnyddwyr hamdden. Byddai'r gwriad arfaethedig yn sicrhau bod yr Hawliau Tramwy Cyhoeddus yn cael eu diogelu ac yn cydymffurfio â Pholisi Strategol PS 4 y CDLI.

7.10 Effeithiau Cronnus

- 7.10.1 Mae **Pennod 5** o **DA Rhifyn 7** yn nodi effeithiau cronnus y gwaith arfaethedig a'r Prosiect ehangach.
- 7.10.2 Mae polisiau lleol, gan gynnwys Polisi ADN 3 y CDLI, hefyd yn mynnu bod effeithiau cronnus datblygiad yn cael eu hystyried, gan gynnwys mewn perthynas â thirwedd, effaith weledol, sŵn, ecoleg, dŵr daear a dŵr wyneb.
- 7.10.3 Mae angen ystyried effaith gronrus datblygiad mewn polisi cenedlaethol, gan gynnwys PCC. Mae PCC yn pwysleisio'r angen i ystyried effeithiau cronnus posibl cynigion ac yn amlinellu sut y bydd y rhain yn ystyriaeth wrth wneud penderfyniadau cynllunio. Mae paragraff 5.9.8 PCC yn datgan y dylai awdurdodau cynllunio *“ystyried effeithiau cronrus datblygiadau ynni adnewyddadwy a charbon isel a'u seilwaith cysylltiedig”*.
- 7.10.4 Does dim datblygiadau wedi bod yn agos at safle'r gwaith arfaethedig ac nid oes derbynyddion sensitif wedi cael eu hasesu yn agos at safle'r gwaith arfaethedig. Mae'r asesiad yn dod i'r casgliad na fyddai unrhyw effeithiau cronrus sylweddol tebygol yn sgil elfen Bryncir y Prosiect.

7.11 Y Gymraeg

- 7.11.1 Yn unol â Pholisi PS 1 a TAN 20 y CDLI, mae Datganiad Iaith Gymraeg wedi cael ei gyflwyno fel rhan o'r cais, sy'n dangos na fydd y gwaith arfaethedig yn arwain at effeithiau niweidiol ar gymeriad a chydbwysedd iaith cymunedau lleol (**Cyf. 2.12.A**). Er na nodwyd unrhyw effeithiau andwyol yn yr asesiad, disgwylir y bydd mesurau yn cael eu rhoi ar waith i sicrhau bod y defnydd o'r Gymraeg yn cael ei gynnal. Bydd y mesurau'n cynnwys defnyddio arwyddion dwyieithog ar lwybrau ffyrdd a Hawliau Tramwy Cyhoeddus yr effeithir arnynt, a phan fo'n bosibl, sicrhau bod pobl leol yn cael eu cyflogi a allai siarad Cymraeg, neu sydd â gwybodaeth am y Gymraeg. Fel y nodir yn **Adran 6 Datganiad Iaith Gymraeg Bryncir**, gallai'r Prosiect ddarparu adnoddau i weithwyr, fel rhestrau ymadroddion allweddol, i helpu'r rheini nad ydynt yn gallu siarad Cymraeg.

8. Cydbwysedd Cynllunio a Chasgliad

- 8.1.1 Paratowyd y Datganiad Cynllunio hwn i gyd-fynd â chais am ganiatâd llawn ar gyfer is-orsaf newydd a ffordd fynediad newydd o'r A487; ceblau 132kV o dan y ddaear o'r is-orsaf newydd i'r cysylltiad â'r llinell uwchben 132kV newydd i'r gogledd-orllewin; ac uwchraddio trac mynediad.
- 8.1.2 Mae'r cais cynllunio yn angenrheidiol fel rhan o Brosiect Atgyfnerthu'r llinell rhwng Pentir a Thrawsfynydd. Mae'r Prosiect yn gynllun uwchraddio trawsyrru i gynyddu capasiti'r rhwydwaith rhwng is-orsafoedd Pentir a Thrawsfynydd yng ngogledd-orllewin Cymru. Mae'r Prosiect yn rhan o'r uwchraddiadau trawsyrru rhwydwaith ehangach sydd eu hangen i hwyluso'r gwaith o gysylltu 50 GW o ynni gwynt ar y môr erbyn 2030.
- 8.1.3 Mae'r is-orsaf newydd a'r ceblau tanddaearol yn hanfodol er mwyn gallu cynyddu capasiti'r rhwydwaith sy'n ofynnol i gyfrannu at dargedau ynni adnewyddadwy Llywodraeth Cymru a grynhoir uchod. Mae cefnogaeth polisi cenedlaethol gref ar gyfer cryfhau ac atgyfnerthu'r rhwydwaith trydan yng Nghymru, yn enwedig i gefnogi'r newid i sero net. Mae seilwaith grid strategol newydd wedi'i glustnodi'n benodol gan Lywodraeth Cymru, ynghyd ag ymrwymiad i weithio gyda rhanddeiliaid, gan gynnwys y National Grid, i newid i rwydwaith grid aml-factor a "*lleihau'r rhwystrau rhag gweithredu seilwaith grid newydd*".
- 8.1.4 Mae Polisi Cynllunio Cymru yn amlinellu ym mhennod 5 bod angen rhwydwaith grid trydan effeithiol i gyflawni uchelgeisiau adnewyddadwy a charbon isel Llywodraeth Cymru, ac ar ben hynny y dylid darparu seilwaith rhwydwaith grid trydan ychwanegol. Bydd y gwaith arfaethedig yn atgyfnerthu'r rhwydwaith trydan gan helpu i ateb y galw yng ngogledd-orllewin Cymru, gan gynnwys drwy ddsbarthu trydan o brosiectau ynni adnewyddadwy ar y môr.
- 8.1.5 Mae'r angen wedi'i nodi a'i sefydlu am y gwaith arfaethedig, fel y nodir yn y Papur Gwyn ar Ynni (2020), sy'n amlinellu strategaeth i drawsnewid y system ynni, mynd i'r afael ag allyriadau, ar yr un pryd â pharhau i sicrhau cyflenwad diogel a dibynadwy, a biliau fforddiadwy i aelwydydd a busnesau. Yn ogystal, mae Llywodraeth Cymru wedi gosod targedau uchelgeisiol ar gyfer ynni adnewyddadwy a'r rhwydwaith trawsyrru trydan, i wneud cyfraniadau sylweddol at ddatgarboneiddio ac i ddarparu diogelwch ynni.
- 8.1.6 Mae NESO yn cydnabod bod y Prosiect yn hanfodol ar gyfer trawsyrru trydan yng Nghymru. Mae'r angen am y Prosiect yn cael ei ddyrchafu ymhellach gan Ofgem, sy'n ei nodi fel un o'r prosiectau Buddsoddi mewn Trawsyrru Strategol Carlam (ASTI). Mae prosiectau ASTI yn rhan o fframwaith cymeradwyo a chyllido rheoleiddiol newydd ar gyfer prosiectau trawsyrru ar y tir, y mae Ofgem yn nodi sy'n ofynnol i gyflawni uchelgeisiau Sero Net 2030 y Llywodraeth. Er mwyn helpu i gyflawni'r uchelgeisiau hynny, mae Ofgem wedi nodi bod angen uwchraddio capasiti'r rhwydwaith trydan yng ngogledd Cymru yn sylweddol er mwyn gallu cysylltu ffermydd gwynt newydd ar y môr.
- 8.1.7 Mae'r gwaith arfaethedig wedi bod yn destun arolygon ac asesiadau amgylcheddol i nodi, osgoi drwy ddylunio, a lliniaru effeithiau niweidiol. Mae'r gwaith arfaethedig wedi cael ei asesu o ran ei gydymffurfiaid â pholisïau yn y Cynllun Datblygu ac mae ystyriaethau perthnasol eraill wedi cael eu hystyried. Mae'r arfarniad yn Adran 7 yn nodi sut mae'r gwaith arfaethedig yn cyd-fynd â'r polisïau perthnasol sy'n ffurfio rhan o'r Cynllun Datblygu o ran tirlunio a nodweddion gweledol, ecoleg, yr amgylchedd

hanesyddol, cyflwr y tir, y risg o lifogydd a draeniad, traffig a thrafnidiaeth, ansawdd yr aer, sŵn a dirgryndod, ac effeithiau cronnus.

- 8.1.8 Dylid rhoi pwys cadarnhaol sylweddol ar yr angen dybryd am y gwaith arfaethedig fel y dangosir yn y Datganiad Cynllunio hwn, ynghyd â'r manteision cysylltiedig eraill, gan gynnwys y cyfraniad tuag at system drydan ddibynadwy a diogel. Mae **DA Rhifyn 3 Gwaith Bryncir** a'r arfarniad yn y Datganiad Cynllunio hwn yn dangos bod effeithiau niweidiol wedi cael eu lleihau gyda mesurau lliniaru creiddiol a mesurau ychwanegol lle bo angen i leihau'r effeithiau amgylcheddol. Byddai effeithiau gweddilliol parhaol ar dderbynyddion gwledol a thirweddol, ond ni ystyrir bod yr effeithiau hyn yn sylweddol.
- 8.1.9 I gloi, mae angen dybryd a chyfiawn am y gwaith arfaethedig, ac mae'r egwyddor o ddatblygu ac uwchraddio rhwydweithiau trawsyrru i hwyluso'r gwaith o gysylltu cynnyrch ynni adnewyddadwy newydd, ac uwchraddio capasiti'r grid yn cael ei chefnogi gan y Cynllun Datblygu a Pholisi Cenedlaethol. Ar ben hynny, mae'r Datganiad Cynllunio hwn a'r DA cysylltiedig wedi dangos mai bach iawn fyddai'r effeithiau niweidiol, gan fod y gwaith arfaethedig yn cydymffurfio â'r Cynllun Datblygu. Ar ben hynny, bydd y gwaith arfaethedig yn darparu manteision sylweddol i'r cyhoedd, a dylid rhoi caniatâd cynllunio yn ddi-oed.

9. Llyfryddiaeth

- Ref. 1-1 Y Llyfrfa (2012). Gorchymyn Cynllunio Gwlad a Thref (Gweithdrefn Rheoli Datblygu) (Cymru) 2012. Ar gael yn: <https://www.legislation.gov.uk/cy/wsi/2012/801/contents> [Cyrchwyd 06/03/2025]
- Ref. 1-2 Y Llyfrfa (1990). Deddf Cynllunio Gwlad a Thref 1990. Ar gael yn: <https://www.legislation.gov.uk/cy/ukpga/1990/8/contents> [Cyrchwyd 06/03/2025]
- Ref. 1-3 Gweithredwr System Ynni Cenedlaethol (2022). Asesiad o Opsiynau Rhwydwaith. Ar gael yn: <https://www.neso.energy/publications/network-options-assessment-noa> [Cyrchwyd 06/03/2025]
- Ref. 1-4 Gweithredwr System Ynni Cenedlaethol (2022). Cynllunio Rhwydwaith Cyfannol Llwybr at 2030. Ar gael yn: <https://www.neso.energy/publications/beyond-2030/holistic-network-design-offshore-wind> [Cyrchwyd 06/03/2025]
- Ref. 1-5 Y Llyfrfa (1989). Deddf Trydan (1989). Ar gael yn: <https://www.legislation.gov.uk/cy/ukpga/1989/29/contents> [Cyrchwyd 06/03/2025]
- Ref. 1-6 Y Llyfrfa (2017). Rheoliadau Cynllunio Gwlad a Thref (Asesu Effeithiau Amgylcheddol) (Cymru) 2017. Ar gael yn: <https://www.legislation.gov.uk/cy/wsi/2017/567/contents> [Cyrchwyd 06/03/2025]
- Ref. 1-7 Llywodraeth y DU (2017). Rheoliadau Gwaith Trydan (Asesu Effeithiau Amgylcheddol) (Cymru a Lloegr) 2017. Ar gael yn: [Rheoliadau Gwaith Trydan \(Asesu Effeithiau Amgylcheddol\) \(Cymru a Lloegr\) 2017](https://www.gov.uk/government/uploads/system/uploads/attachment_data/file/612111/Rheoliadau_Gwaith_Trydan_(Asesu_Effeithiau_Amgylcheddol)_Cymru_a_Lloegr_2017.pdf) [Cyrchwyd 14 Mai 2025]
- Ref. 1-8 Cynhadledd Newid Hinsawdd y Cenhedloedd Unedig (2015). Cytundeb Paris. Ar gael yn: <https://unfccc.int/process-and-meetings/the-paris-agreement> [Cyrchwyd 06/03/2025]
- Ref. 1-9 Yr Adran Diogelwch Ynni a Sero Net (2020). Energy white paper: Powering our net zero future. Ar gael yn: <https://www.gov.uk/government/publications/energy-white-paper-powering-our-net-zero-future> [Cyrchwyd 06/03/2025]
- Ref. 1-10 Yr Adran Diogelwch Ynni a Sero Net (2021). Net Zero Strategy: Build Back Greener. Ar gael yn: <https://www.gov.uk/government/publications/net-zero-strategy> [Cyrchwyd 06/03/2025]
- Ref. 1-11 Llywodraeth y DU (2022). British Energy Security Strategy. Ar gael yn: <https://www.gov.uk/government/publications/british-energy-security-strategy/british-energy-security-strategy> [Cyrchwyd 06/03/2025]
- Ref. 1-12 Trysorlys EF (2022). The Growth Plan 2022. Ar gael yn: https://assets.publishing.service.gov.uk/media/632d5bca8fa8f51d1ddaf824/CCS207_CCS0822746402-

[001_SECURE_HMT_Autumn_Statement_2022_BOOK_Web_Accessible.pdf](#)

[Cyrchwyd 06/03/2025]

- Ref. 1-13 Yr Adran Diogelwch Ynni a Sero Net (2023). Powering Up Britain. Ar gael yn: <https://assets.publishing.service.gov.uk/media/642468ff2fa8480013ec0f39/powering-up-britain-joint-overview.pdf> [Cyrchwyd 06/03/2025]
- Ref. 1-14 Yr Adran Diogelwch Ynni a Sero Net (2024). Cynllun Gweithredu Ynni Glân 2030. Ar gael yn: <https://www.gov.uk/government/publications/clean-power-2030-action-plan> [Cyrchwyd 06/03/2025]
- Ref. 1-15 Y Llyfrfa (2016). Deddf yr Amgylchedd (Cymru) 2016. Ar gael yn: <https://www.legislation.gov.uk/cy/anaw/2016/3/contents> [Cyrchwyd 06/03/2025]
- Ref. 1-16 Llywodraeth Cymru (2023). Cynhyrchu Ynni yng Nghymru 2023. Ar gael yn: <https://www.llyw.cymru/sites/default/files/publications/2025-02/cynhyrchu-ynni-yng-nghymru-2023.pdf> [Cyrchwyd 06/03/2025]
- Ref. 1-17 Comisiwn Seilwaith Cenedlaethol Cymru (2023). Paratoi Cymru ar gyfer Ynni Adnewyddadwy 2050. Ar gael yn: <https://www.llyw.cymru/sites/default/files/publications/2024-03/paratoi-cymru-ar-gyfer-ynni-adnewyddadwy-2050.pdf> [Cyrchwyd 06/03/2025]
- Ref. 1-18 Y Llyfrfa (2023). Deddf Ynni 2023. Ar gael yn: <https://www.legislation.gov.uk/cy/ukpga/2023/52> [Cyrchwyd 06/03/2025]
- Ref. 1-19 National Energy System Operator (2022) Pathway to 2030 A holistic network design to support offshore wind deployment for net zero. Ar gael yn: [NESO Energy - Pathway to 2030 HND](#) [Cyrchwyd 06/03/2025]
- Ref. 1-20 Gweithredwr System Ynni Cenedlaethol (2022). Asesiad o Opsiynau Rhwydwaith 2021/22. Ar gael yn: <https://www.neso.energy/document/262981/download> [Cyrchwyd 06/03/2025]
- Ref. 1-21 Gweithredwr System Ynni Cenedlaethol (2024). Beyond 2030 Technical Report. Ar gael yn: <https://www.neso.energy/publications/beyond-2030> [Cyrchwyd 06/03/2025]
- Ref. 1-22 Ofgem (2023). Accelerated Strategy Transmission Investment (ASTI) Framework. Ar gael yn: <https://www.ofgem.gov.uk/sites/default/files/2023-08/Accelerated%20Strategic%20Transmission%20Investment%20Guidance%20And%20Submission%20Requirements%20Document.pdf> [Cyrchwyd 06/03/2025]
- Ref. 1-23 Llywodraeth Cymru (2019). Map Rhagweld Dosbarthiad Tir Amaethyddol 2. Ar gael yn: [Map Rhagweld Dosbarthiad Tir Amaethyddol 2](#) [Cyrchwyd: 14 Mai 2025]
- Ref. 1-24 Cyfoeth Naturiol Cymru (2025). Map Llifogydd ar gyfer Cynllunio. Ar gael yn: <https://naturalresources.wales/flooding/flood-map-for-planning/?lang=cy> [Cyrchwyd 06/03/2025]
- Ref. 1-25 Llywodraeth Cymru (2021). Asedau Hanesyddol Cadw. Ar gael yn: <https://mapdata.llyw.cymru/maps/cadw-historic-assets/> [Cyrchwyd 06/03/2025]
- Ref. 1-26 Cyngor Gwynedd (2017). Cynllun Datblygu Lleol ar y Cyd. Ar gael yn: <https://www.gwynedd.llyw.cymru/cy/Cyngor/Strategaethau-a-pholis%3%afau/Cynllunio-ac-amgylchedd/Polisi-cynllunio/Cynllun-Datblygu-Lleol-ar-y-Cyd/CDLI-presennol/Cynllun-Datblygu-Lleol-ar-y-Cyd.aspx> [Cyrchwyd 06/03/2025]
- Ref. 1-27 Cyngor Gwynedd (2025). Gweld ceisiadau cynllunio (Dilyn a Darganfod). Ar gael yn: <https://www.gwynedd.llyw.cymru/cy/Trigolion/Cynllunio-a-rheolaeth->

- [adeiladu/Cynllunio/Gweld-ceisiadau-cynllunio-Dilyn-a-Darganfod.aspx](#) [Cyrchwyd 06/03/2025]
- Ref. 1-28 Y Llyfrfa (1990). Deddf Cynllunio Gwlad a Thref 1990: Adran 61Z. Ar gael yn: [Deddf Cynllunio Gwlad a Thref 1990](#) [Cyrchwyd 11/06/2025]
- Ref. 1-29 Y Llyfrfa (2016). Gorchymyn Cynllunio Gwlad a Thref (Gweithdrefn Rheoli Datblygu) (Cymru) (Diwygiad) 2016. Ar gael yn: <https://www.legislation.gov.uk/cy/wsi/2016/59/made> [Cyrchwyd 06/03/2025]
- Ref. 1-30 Y Llyfrfa (2004). Deddf Cynllunio a Phrynu Gorfodol 2004. Ar gael yn: <https://www.legislation.gov.uk/cy/ukpga/2004/5/contents> [Cyrchwyd 06/03/2025]
- Ref. 1-31 Llywodraeth Cymru (2021). Cymru'r Dyfodol: Y Cynllun Cenedlaethol 2040. Ar gael yn: <https://www.llyw.cymru/sites/default/files/publications/2021-03/cymru-dyfodol-y-cynllun-cenedlaethol-2040.pdf> [Cyrchwyd 06/03/2025]
- Ref. 1-32 Llywodraeth Cymru (2024). Polisi Cynllunio Cymru (Rhifyn 12). Ar gael yn: <https://www.llyw.cymru/polisi-cynllunio-cymru> [Cyrchwyd 06/03/2025]
- Ref. 1-33 Llywodraeth Cymru (2009). Nodyn Cyngor Technegol 5 Polisi Cynllunio Cymru: Gwarchodaeth Natur a Chynllunio. Ar gael yn: <https://www.llyw.cymru/nodyn-cyngor-technegol-tan-5-cynllunio-chadwraeth-natur> [Cyrchwyd 06/03/2025]
- Ref. 1-34 Llywodraeth Cymru (2010). Nodyn Cyngor Technegol 6 Polisi Cynllunio Cymru: Cynllunio ar gyfer cymunedau gwledig cynaliadwy. Ar gael yn: <https://www.llyw.cymru/sites/default/files/publications/2018-09/tan6-cymunedau-gwledig-cynaliadwy.pdf> [Cyrchwyd 14/05/2025]
- Ref. 1-35 Llywodraeth Cymru (1997). Nodyn Cyngor Technegol 11 Polisi Cynllunio Cymru: Sŵn. Ar gael yn: [Nodyn Cyngor Technegol \(TAN\) 11: Sŵn | LLYW.CYMRU](#) <<https://www.llyw.cymru/nodyn-cyngor-technegol-tan-11-swn?>> [Cyrchwyd: 14/05/2025]
- Ref. 1-36 Llywodraeth Cymru (2016). Nodyn Cyngor Technegol 12 Polisi Cynllunio Cymru: Dyluniad. Ar gael yn: [Nodyn Cyngor Technegol \(TAN\) 12: Dyluniad | LLYW.CYMRU](#) [Cyrchwyd: 14/05/2025]
- Ref. 1-37 Llywodraeth Cymru (2025). Nodyn Cyngor Technegol 15 Polisi Cynllunio Cymru: Datblygu, Llifogydd ac Erydu Arfordirol. Ar gael yn: <https://www.llyw.cymru/sites/default/files/publications/2025-06/nodyn-cyngor-technegol-tan-15-datblygu-llifogydd-ac-erydu-arfordirol.pdf> [Cyrchwyd 06/05/2025]
- Ref. 1-38 Llywodraeth Cymru (2017). Nodyn Cyngor Technegol 20 Polisi Cynllunio Cymru: Cynllunio a'r Iaith Gymraeg. Ar gael yn: [Nodyn Cyngor Technegol \(TAN\) 20: Cynllunio a'r Iaith Gymraeg | LLYW.CYMRU](#) [Cyrchwyd 14/05/2025]
- Ref. 1-39 Llywodraeth Cymru (2014). Nodyn Cyngor Technegol 23 Polisi Cynllunio Cymru: Datblygiad Economaidd. Ar gael yn: <https://www.llyw.cymru/sites/default/files/publications/2018-09/tan23-datblygu-economaidd.pdf> [Cyrchwyd 14/05/2025]
- Ref. 1-40 Llywodraeth Cymru (2017). Nodyn Cyngor Technegol 24 Polisi Cynllunio Cymru: Yr Amgylchedd Hanesyddol. Ar gael yn: <https://www.llyw.cymru/nodyn-cyngor-technegol-tan-24-yr-amgylchedd-hanesyddol> [Cyrchwyd 06/03/3025]
- Ref. 1-41 Yr Adran Diogelwch Ynni a Sero Net (2024). Datganiad Polisi Cenedlaethol Cyffredinol ar Ynni (EN-1) Ar gael yn:

<https://assets.publishing.service.gov.uk/media/5a78a66b40f0b62b22cbbaf7/6185-datganiad-polisi-cenedlaethol.PDF> [Cyrchwyd 06/03/2025]

Ref. 1-42 Yr Adran Diogelwch Ynni a Sero Net (2024). Datganiad Polisi Cenedlaethol ar gyfer Seilwaith Rhwydweithiau Trydan (EN-5). Ar gael yn:

<https://assets.publishing.service.gov.uk/media/5a79988ce5274a3864fd8362/6189-datganiad-polisi-cenedlaethol-am-seilwaith-rhwydwe.PDF> [Cyrchwyd 06/03/2025]

Ref. 1-43 Cyngor Gwynedd (2025). Cynllun Datblygu Lleol Gwynedd (y Cynllun newydd). Ar gael yn: <https://www.gwynedd.llyw.cymru/cy/Cyngor/Strategaethau-a-pholis%c3%afau/Cynllunio-ac-amgylchedd/Polisi-cynllunio/Cynllun-Datblygu-Lleol-ar-y-Cyd/Cynllun-Datblygu-Lleol-ar-y-Cyd-diwygiedig/Cynllun-Datblygu-Lleol-Gwynedd-y-Cynllun-newydd.aspx> [Cyrchwyd 06/03/2025]

National Grid plc
National Grid House
Warwick Technology Park,
Gallows Hill, Warwick.
CV34 6DA Y Deyrnas Unedig

Cofrestredig yng Nghymru a Lloegr.
Rhif 4031152
nationalgrid.com